

Rapport ESG Article 29 FIL Gestion

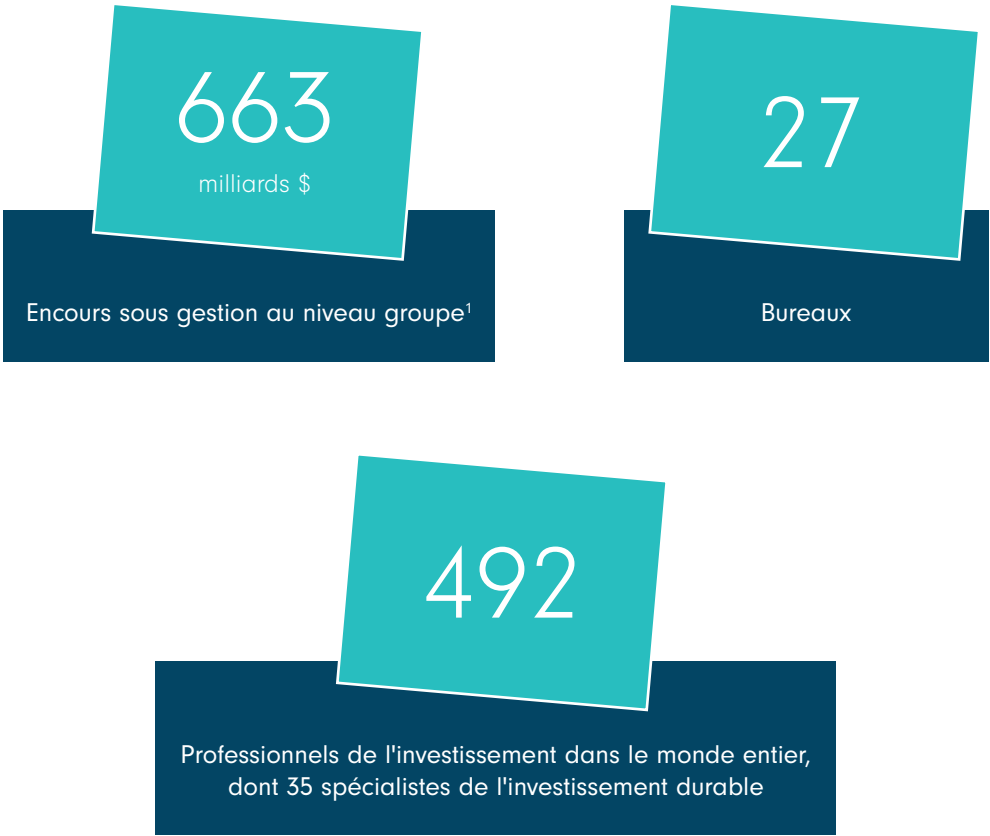
Jun 2023

Qui
sommes-nous ?



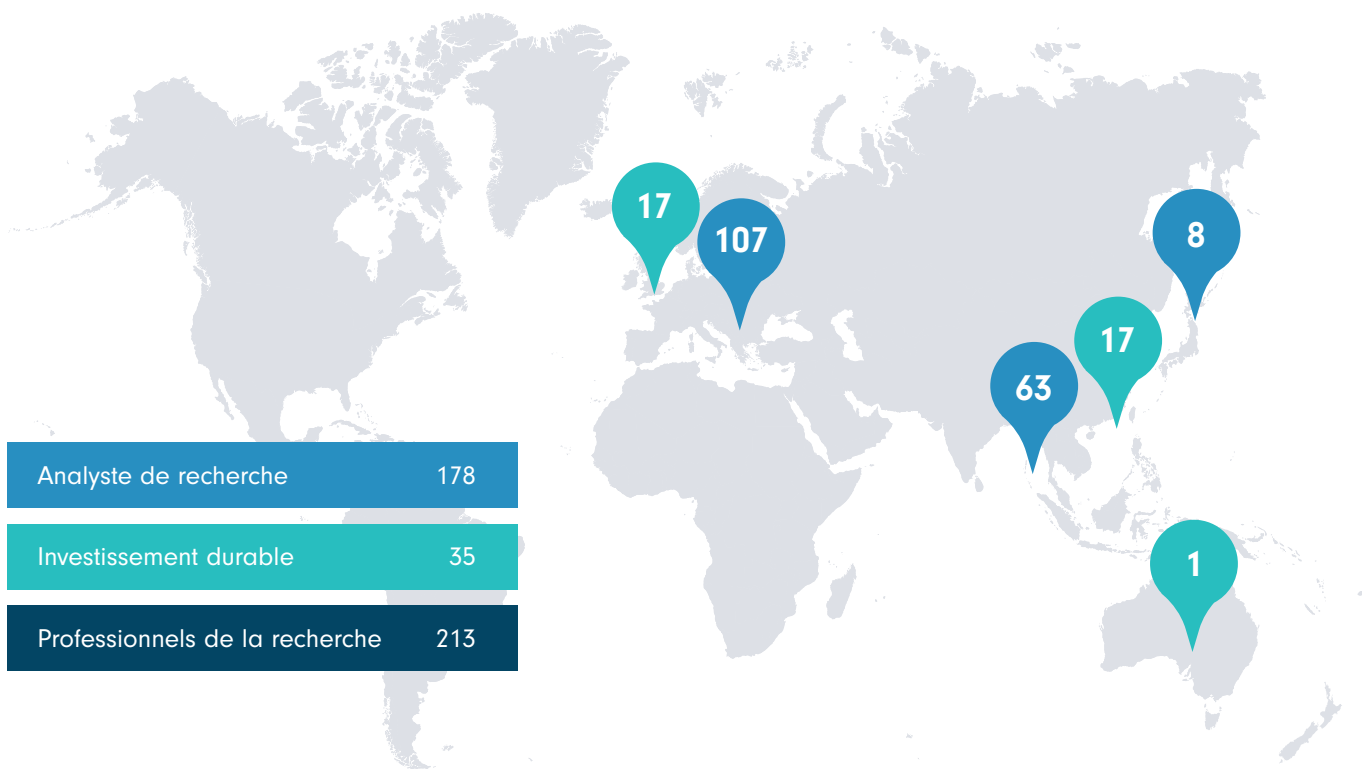
Fidelity International offre des solutions et des services d'investissement ainsi qu'une expertise en matière de retraite à l'échelle mondiale aux institutions, aux particuliers et à leurs conseillers. Sa mission est de travailler à la construction d'un meilleur avenir financier pour ses clients et Fidelity est convaincue que l'investissement à long terme est essentiel pour y parvenir. En tant que société indépendante, forte d'un héritage de 50 ans, Fidelity pense en termes de générations quand il s'agit des services construits et fournis ainsi que de la façon dont elle investit pour le compte de ses clients.

Son objectif est d'offrir des rendements durables à ses clients, tout en ayant un système efficace de gestion de son impact sur la société et l'environnement. Pour ce faire, Fidelity intègre la durabilité dans son processus d'investissement et ses opérations commerciales. Fidelity travaille en étroite collaboration avec les entreprises dans lesquelles elle investit pour les aider à adopter des pratiques plus durables afin d'offrir des rendements de long terme et garantir un avenir meilleur pour tous.



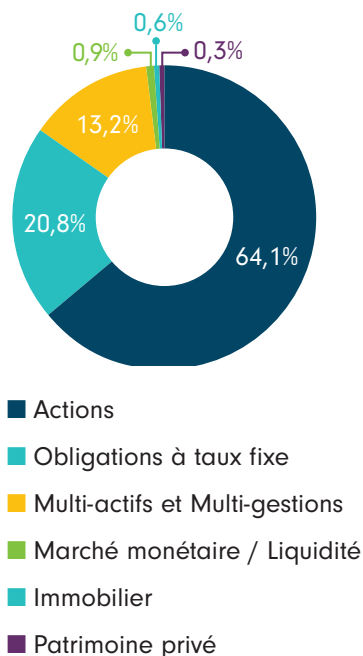
1. Source: Fidelity International, 31 décembre 2022. Les chiffres des actifs sont arrondis au milliard de dollars le plus proche. Comprenant les actifs gérés et les actifs administrés. Bien que les chiffres globaux combinés des actifs des clients de Fidelity International et de Fidelity Canada soient présentés ici, il convient de noter que les résultats financiers de Fidelity International et de Fidelity Canada ne sont pas consolidés.

Localisation des professionnels de la recherche

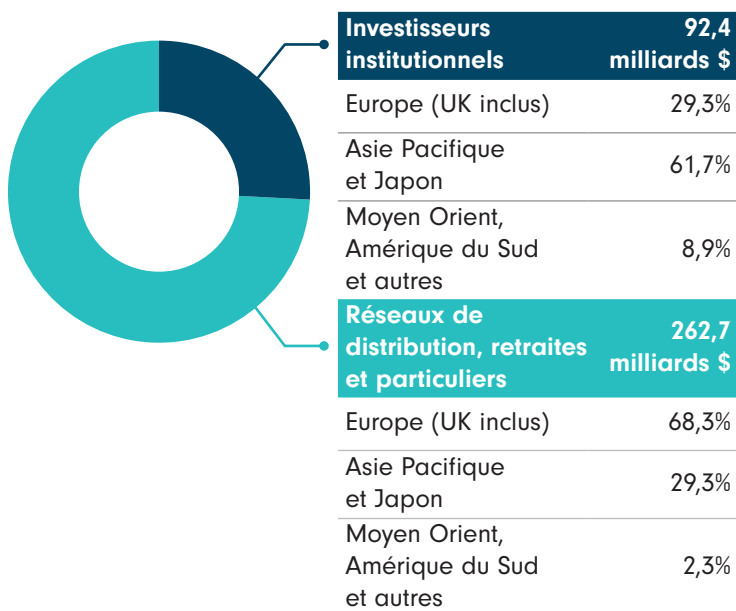


Source : Fidelity International, 31 décembre 2022.

Répartition des actifs sous gestion



Par typologie de clients



Source: Fidelity International, 31 Décembre 2022. Les actifs institutionnels comprennent les régimes de retraite à prestations définies, le groupe des institutions gouvernementales et les réserves de trésorerie des entreprises. Ces chiffres excluent les fonds gérés par Fidelity Canada.





SOMMAIRE

	PAGE
SECTION 1 Démarche générale	14
SECTION 2 Moyens internes dédiés à la prise en compte des critères ESG	24
SECTION 3 Prise en compte des critères ESG au niveau de la gouvernance de l'entité	30
SECTION 4 Politiques de vote et d'engagement actionnarial	36
SECTION 5 Informations relatives à la Taxonomie européenne et aux combustibles fossiles	44
SECTION 6 Stratégie d'alignement avec les objectifs de l'Accord de Paris	48
SECTION 7 Stratégie d'alignement avec les objectifs liés à la biodiversité	58
SECTION 8 Prise en compte des critères ESG dans la gestion des risques	64
Annexe - Politiques et rapports publiés par Fidelity	72
Glossaire - Finance durable	74
Glossaire - Les comités de Fidelity International	75



AVANT-PROPOS



Anne Richards

Directrice Générale,
Fidelity International

Les cercles vicieux sont un élément commun à la plupart des crises, et la crise climatique n'y échappe pas. En ce sens, la rapide érosion du capital naturel est à la fois causée par les évolutions environnementales mais aussi leur moteur. Les écosystèmes riches en biodiversité, comme les forêts, jouent un rôle crucial pour réguler les émissions de gaz à effet de serre et freiner les phénomènes météorologiques extrêmes.

Par conséquent, les régulateurs, les investisseurs et leurs clients chercheront de plus en plus à agir de manière à préserver ce capital naturel et à protéger l'activité économique qui en dépend. L'objectif de protection de 30% des terres et des océans de la planète d'ici à 2030, pris lors de la COP15 consacrée à la biodiversité, qui s'est tenue en décembre 2022, en est une illustration.

Les relations entre l'environnement, l'économie et le vivant se révèlent complexes et nécessitent un engagement réfléchi. Lorsque l'on s'engage avec des entreprises sur le réchauffement climatique, il est important d'intégrer à la fois les conséquences sur la nature et le principe d'une transition juste, pour veiller à ce que les entreprises prennent en compte les conséquences plus larges de leur décarbonation sur les communautés. La course vers la décarbonation ne doit laisser personne de côté, et il est important de relever les défis sociaux et économiques auxquels sont confrontées les sociétés touchées par ces transitions, ainsi que de prendre en compte la nécessité de conserver et de reconstituer de vastes étendues de forêts et leur biodiversité.

Par conséquent, la manière dont les régulateurs, les entreprises et les marchés abordent la rareté de toutes les formes de capital doit être recalibrée, y compris les ressources naturelles, sociales et environnementales qui constituent le fondement de notre économie mondiale.

En tant que gestionnaire d'actifs, Fidelity reste déterminée à jouer son rôle dans l'atténuation du changement climatique. Fidelity travaille avec les décideurs politiques pour encourager l'alignement mondial sur les règles de durabilité, couvrant la conduite et la transparence des entreprises, ainsi que les taxonomies, la catégorisation des fonds et les objectifs d'émissions. Par ailleurs, les relations avec les entreprises, les capacités de recherche et l'envergure de Fidelity la placent dans une bonne position pour dialoguer avec les entreprises sur les questions de développement durable. Ces engagements sont à la base de nos notations ESG propriétaires, qui couvrent désormais environ 4000² entreprises.

Fidelity continue à faire évoluer son approche d'engagement actionnarial actif grâce à une série de stratégies déployées au niveau de l'entreprise, du secteur et de l'ensemble du système, qui visent à délivrer de meilleurs résultats financiers, environnementaux et sociaux à long terme pour nos clients et pour toutes nos parties prenantes.

2. Au 31 décembre 2022 ; le nombre d'entreprises couvertes fluctue en fonction des changements et des mises à jour des notations par les analystes

VUE D'ENSEMBLE

Une Nature Positive



Jenn-Hui Tan

Responsable de l'Engagement et de l'Investissement Durable de Fidelity International



Jean-Denis Bachot

Directeur - France de Fidelity International

Malgré les immenses défis géopolitiques et inflationnistes auxquels sont confrontés nos économies en 2022, l'investissement durable continue d'évoluer à un rythme soutenu, et l'approche de Fidelity évolue dans le même sens, à mesure que des thèmes systémiques tels que la Nature prennent une plus grande importance.

Fidelity veut saisir des opportunités contribuant à la santé et à la préservation des systèmes critiques en luttant contre la perte de nature, contre le changement climatique, contre les disparités sociales mais aussi en contribuant dans le sens d'une gouvernance forte et efficace. Ces quatre thèmes systémiques identifiés en 2022, sont inhérents à l'objectif de construction d'un avenir financier plus durable pour ses clients.

Fidelity a mis en place un dispositif d'influence afin d'identifier les opportunités d'engagement auprès d'un plus grand nombre de parties prenantes pour encourager un changement holistique et efficace, au bénéfice des entreprises dans lesquelles Fidelity investit et, dans le même sens, au bénéfice de ses clients. Fidelity s'engage à contribuer à ces quatre thèmes sur plusieurs années, et à aborder des sous-thèmes pertinents.

Nombre de ses engagements visent à traiter plus d'un thème systémique à la fois, ce qui souligne leur interdépendance. Par exemple, la perte de biodiversité est un facteur clé du changement climatique, et vice versa. En 2022, Fidelity s'est penchée sur l'élaboration d'un [Deforestation Framework](#) (lien en annexe) pour respecter à la fois son engagement d'élimination des risques de déforestation liés aux matières premières de ses portefeuilles d'ici à 2025 et son objectif de réduction nette de moitié des émissions des portefeuilles d'investissement d'ici à 2030 et de réduction net zéro d'ici à 2050.

Ce dispositif s'appuie sur les engagements existant avec les entreprises les plus exposées à la déforestation causée par des produits agricoles, comme l'huile de palme et constitue un élément clé dans son approche relative à un thème de plus en plus traité en 2023 - la nature et la biodiversité.

Une nature positive

La COP15 qui s'est tenue fin 2022 a marqué un tournant dans la reconnaissance de l'importance des impacts sur la nature si le monde veut atteindre le net zéro et éviter les pires scénarios climatiques. Plusieurs initiatives ont vu le jour pour traduire ce concept en facteurs utiles à la prise de décision pour les investisseurs, notamment la *Finance for Biodiversity Foundation* et la *Natural Capital Investment Alliance*, dont Fidelity est membre. Les décideurs politiques, les régulateurs et les investisseurs se sont regroupés autour des travaux de la *Taskforce on Nature-related Financial Disclosures* (TNFD), qui élabore un dispositif autour de 10 domaines fondamentaux pour la transparence des informations concernant la nature.

Bien qu'il n'existe pas de moyen simple pour saisir les risques et les opportunités liés à la nature, contrairement aux émissions de carbone pour le climat, la pression exercée en faveur d'une plus grande transparence par les entreprises de manière globale, par le biais de réglementations telles que la Directive Européenne sur le reporting de durabilité des sociétés (CSRD), fait entrer ce domaine dans le champ d'application relativement rapidement et son inclusion est envisagée par des organismes de normalisation mondiaux tels que l'*International Sustainability Standards Board* (ISSB).

Afin d'expliquer pourquoi la biodiversité est importante du point de vue de l'investissement, ainsi que les risques et les opportunités qui lui sont liés, Fidelity a publié un [Guide de la Biodiversité](#) (lien en annexe). Fidelity pense que la notion de "nature positive" sera au premier rang des objectifs net zéro, dans les années à venir, à mesure que le changement climatique devient un sous-ensemble de la manière dont Fidelity envisage les risques pour la biodiversité et le capital naturel.

Vers "net zéro"

Parallèlement, Fidelity continue à travailler avec les entreprises dans lesquelles elle investit pour atteindre le net zéro par le biais d'une décarbonisation sur le terrain. La [politique d'investissement climatique](#), publiée en 2021 (lien annexe), définit les objectifs de Fidelity en matière d'émissions net zéro et la manière dont Fidelity prévoit de les atteindre. Au cœur de cette politique, se trouve sa stratégie d'engagement ciblant les plus gros émetteurs de différentes manières.

Par exemple, pour le secteur du charbon thermique, Fidelity a développé une politique spécifique pour s'engager intensivement avec les entreprises sur leurs voies de transition afin de les aider à dépasser les modèles d'affaires actuels et à éliminer progressivement leurs activités à forte intensité de carbone.

L'objectif est de mettre fin aux investissements dans le charbon thermique d'ici à 2030 dans les pays de l'OCDE et d'ici à 2040 dans le reste du monde. En 2022, Fidelity a commencé à collaborer avec des entreprises plus avancées sur la voie de la réduction des émissions de gaz à effet de serre afin d'étudier leurs pratiques, et plus particulièrement la manière dont elles ont permis une transition juste en formant leur main-d'œuvre et en éliminant progressivement le charbon.

En 2023, Fidelity se concentrera sur les entreprises présentant un risque plus élevé de développement de nouvelles activités liées au charbon et de désinvestissement au profit d'entreprises privées qui n'ont pas l'intention d'éliminer progressivement le charbon. Fidelity continue à participer à l'*Asia Transition Platform*, gérée par l'Asia Research and Engagement (ARE), en s'engageant aux côtés d'autres investisseurs, auprès de plus de 50 institutions financières asiatiques et de compagnies d'électricité exposées au charbon, afin de sensibiliser et de partager les meilleures pratiques sur l'accélération de cette transition.

Fidelity utilise sa propre notation climatique pour évaluer où se situe une entreprise dans son parcours de transition et pour inciter les retardataires à s'engager. Fidelity développe également des stratégies et des éléments pour les clients qui souhaitent investir dans la transition par l'intermédiaire des leaders climatiques, des fournisseurs de solutions ou de ceux qui ont le plus grand potentiel de transition et de réduction des émissions de carbone.

Les prochaines étapes sur la voie du net zéro comprennent l'utilisation d'outils (par exemple, la taxonomie ou l'alignement sur les Objectifs de Développement Durable (ODD), pour identifier les opportunités climatiques. Fidelity mesure également l'empreinte carbone et l'alignement des scénarios au niveau des actifs et des portefeuilles, en plus des notations climat et ESG, pour cartographier les risques climatiques. Fixer des objectifs net zéro au niveau des fonds permettra d'intégrer davantage les considérations climatiques dans la prise de décision d'investissement et de favoriser la transition dans l'ensemble de sa gamme de fonds.



En 2022, Fidelity s'est penchée sur l'élaboration d'un Deforestation Framework pour respecter à la fois son engagement d'élimination des risques de déforestation liés aux matières premières de ses portefeuilles d'ici à 2025.

Construction de plans de transition

En 2022, de plus en plus d'entreprises se sont fixées des objectifs net zéro. En 2023, l'accent est mis davantage sur la manière dont ces objectifs seront atteints et sur l'élaboration de plans de transition plus détaillés. Cette évolution est impulsée par des investisseurs tels que Fidelity, qui exigent une plus grande visibilité sur les plans des entreprises et les investissements associés (pour atténuer les risques climatiques des portefeuilles et permettre son propre plan de transition), ainsi que par les régulateurs et les décideurs politiques aux niveaux mondial, régional et national.

Par exemple, l'UE devrait inclure les plans de transition dans ses exigences de transparence pour les entreprises lorsqu'elles effectuent leur due diligence, tandis que le Royaume-Uni a indiqué qu'il pourrait rendre les plans de transition obligatoires pour les grandes entreprises, en utilisant un cadre conçu pour compléter non seulement le cadre de reporting actuel de la TCFD, mais aussi les normes comptables émergentes de l'ISSB (International Sustainability Standards Board).

Fidelity a contribué à ces discussions par le biais de ses engagements avec les régulateurs et les organismes de normalisation, en répondant aux consultations sur le type d'information nécessaire pour prendre des décisions d'investissement solides et sur la manière de renforcer les capacités de reporting sur le développement durable dans les diverses économies. Fidelity a encouragé les régulateurs à garantir autant que possible l'interopérabilité au niveau mondial et à intégrer les mesures liées à la nature au fur et à mesure de leur apparition. Les aspects sociaux de la transition restent essentiels.

Questions sociales

Alors que les prix de l'énergie ont commencé à baisser à l'aube de 2023, le choc inflationniste dans les économies occidentales persiste et les taux d'intérêt continuent d'augmenter. En conséquence, de nombreuses entreprises ont dû faire face à une crise du coût de la vie qui a exercé une pression sur d'autres objectifs de durabilité à court terme.

Fidelity s'est engagée avec des entreprises sur ce sujet, en particulier sur les différences de rémunération entre les cadres dirigeants et le personnel, et a continué à s'engager sur des mesures visant à améliorer la diversité et l'inclusion dans différents secteurs et zones géographiques, incluant le vote contre les conseils d'administration qui n'atteignent pas le nombre de femmes requis par ses principes de vote.

Les clés d'une bonne gouvernance

Une gouvernance efficace aux niveaux multilatéral, national, sectoriel et des entreprises est une condition préalable d'une action efficace en matière de durabilité. Non seulement les signes d'une mauvaise gouvernance révèlent d'autres enjeux de durabilité dans plusieurs domaines, mais le recours à des mesures de gouvernance telles que le vote peut s'avérer très efficace pour encourager des changements dans la conduite des entreprises ; une gouvernance efficace offre la possibilité d'expliquer pourquoi Fidelity a choisi de voter pour ou contre ou de s'abstenir sur telle proposition, et de partager son point de vue directement avec une entreprise. Fidelity considère donc qu'une gouvernance solide est un outil essentiel pour favoriser le changement sur ces thèmes systémiques, s'aidant, ainsi que les entreprises dans lesquelles Fidelity investit et ses clients, à progresser vers le net zéro, tout en luttant contre la perte de nature et en facilitant une transition juste.



SECTION

1

Démarche générale



La vision du Groupe sur l'investissement durable

L'objectif de Fidelity est de contribuer à construire un avenir financier plus durable et aligné avec les grands enjeux environnementaux et sociaux d'aujourd'hui. Le Groupe s'attache à devenir un partenaire de confiance pour ses clients, et ce en leur proposant des solutions d'investissement innovantes et durables qui répondent à leurs objectifs financiers et extra-financiers.

Comment l'investissement durable contribue-t-il à construire un meilleur avenir financier ?

La recherche de Fidelity prouve que les facteurs de durabilité sont susceptibles d'avoir un impact significatif sur la valeur à court et long terme des entreprises. Ainsi, investir dans des entreprises ayant des normes élevées en matière de durabilité peut permettre de protéger et d'améliorer les performances des investissements. En termes simples, la thèse est la suivante : les entreprises qui considèrent et gèrent activement leur impact environnemental et sociétal contribueront au processus de création de valeur à long terme. Il en découlera des résultats plus positifs pour la société, aujourd'hui et demain.

L'analyse des facteurs de durabilité est directement liée aux performances à long terme générées par les investissements du Groupe pour le compte de ses clients. Plus précisément, Fidelity a pour objectifs :

1. D'intégrer les facteurs Environnementaux, Sociaux et de Gouvernance (ESG) dans son processus de recherche et de sélection de valeurs ;
2. De comprendre les impacts extra-financiers des décisions d'investissement sur les entreprises en portefeuille et leurs parties prenantes, comme notamment les employés, les fournisseurs, les clients et les autorités de régulation ;
3. D'adopter une approche propriétaire dans le cadre de son processus d'investissement durable, tout en étant attentifs aux différences entre les systèmes économiques, les structures de marché, les normes sociétales et les modèles économiques des pays dans lesquels Fidelity opère ;
4. De promouvoir une amélioration mesurable des comportements des entreprises investies, à la fois directement et en collaboration avec les concurrents et les clients du Groupe, en mettant à profit ses outils de sélection, d'engagement et de vote ;
5. D'atténuer les risques systémiques via un actionnariat actif et une politique de défense des intérêts.

Comment identifier les problématiques de durabilité et collaborer avec les entreprises ?

Le Groupe intègre les facteurs de durabilité via sa recherche fondamentale, d'où une analyse plus exhaustive et des décisions d'investissement plus éclairées. Fidelity aide notamment les entreprises en portefeuille à prendre davantage en compte les enjeux de durabilité dans leur gouvernance en s'engageant activement auprès de ces entreprises. Ce faisant, Fidelity vise à aider les entreprises et les économies à devenir plus durables et plus résilientes.

Présentation de la prise en compte des critères de durabilité dans la stratégie d'investissement du Groupe

L'approche en matière d'investissement durable de Fidelity International repose sur quatre piliers connexes :

- l'analyse ESG intégrée au processus d'investissement ;
- les exclusions ;
- l'engagement et le vote ; et
- l'accompagnement et la collaboration à travers l'adhésion du Groupe à des initiatives de place.

Chacun de ces éléments vise à améliorer les performances des investissements des clients du Groupe. L'évaluation des critères environnementaux, sociaux et de gouvernance (ESG) des émetteurs est intégrée tout au long du processus d'investissement et l'engagement est indispensable à l'amélioration des comportements des émetteurs sur le long terme. Par ailleurs, la coopération avec d'autres institutions, organisations ou initiatives de place permet au Groupe d'améliorer son expertise et ses résultats sont ainsi meilleurs.

L'analyse ESG intégrée

Afin d'adopter une stratégie efficace au regard des enjeux ESG, le Groupe a dû approfondir ses analyses en matière de durabilité. Les investisseurs s'attendent à une évaluation de plus en plus rigoureuse et critique du profil de durabilité des émetteurs sur l'ensemble des classes d'actifs et des zones géographiques. Pour répondre à cette demande, Fidelity a choisi de déployer une approche ESG intégrée qui soit adaptée à toutes les classes d'actifs.

Fidelity a élaboré son propre cadre d'analyse ESG des entreprises en portefeuille. Ce système de notation ESG ([détaillé dans la Section 8 de ce rapport](#)) permet aux analystes de Fidelity d'évaluer l'exposition des entreprises aux risques de durabilité et notamment d'évaluer l'alignement des entreprises aux attentes du Groupe en matière de durabilité.

Fidelity a développé en 2021 la deuxième version de son outil propriétaire de notation sur la base de la première version déployée en 2019.

À présent dans l'outil, l'univers d'investissement est divisé en 127 sous-secteurs à l'aide de critères propres à chaque industrie, selon une notation allant de A à E (A étant la meilleure). Ces données se traduisent par une notation ESG prospective, avec des notations pour chacun des piliers E, S et G, ainsi que des scores pour les indicateurs sous-jacents, ce qui permet d'obtenir des résultats et des informations granulaires.

Les notations ESG sont fondées sur les évaluations par les 180 analystes en actions et obligations. Elles sont mises à jour au moins une fois par an et lorsqu'un événement important lié à l'ESG se produit. Les notations ont été entièrement intégrées dans le processus d'investissement de FIL et sont accessibles à tous les membres de l'équipe d'investissement via la plateforme de recherche interne de Fidelity. Elles constituent une source d'information supplémentaire et un outil d'aide à la décision en matière d'investissement.

Par ailleurs, Fidelity a développé un outil de notation spécifique au changement climatique, la notation climat, afin d'évaluer l'alignement des émetteurs sur les objectifs de net zéro du Groupe. Les notes climat des entreprises seront entièrement intégrées à l'analyse des émetteurs dans le processus d'investissement et permettront au Groupe de se fixer des objectifs Net Zéro à atteindre d'ici 2030. [Veuillez vous référer à la Section 6 pour plus d'explications sur la Notation Climat du Groupe.](#)

L'analyse ESG du Groupe tire parti des vastes capacités de recherche de Fidelity et de son engagement continu auprès des entreprises. Elle bénéficie également de l'expertise de l'équipe Investissement durable de manière à pouvoir fournir une évaluation prospective des performances et de la progression d'une société au regard des enjeux de durabilité. En conséquence, l'intégration des facteurs ESG chez Fidelity est une composante à part entière de l'analyse des investissements, et non un complément.

Fidelity utilise également plusieurs sources de recherche externes telles que MSCI ou Bloomberg ([voir Section 2 pour plus de détails](#)) qui sont régulièrement réexaminées et mises à jour afin de compléter la recherche interne du Groupe.

Politique d'exclusion

Tous les fonds gérés par le Groupe sont assujettis à une liste d'exclusions révisée tous les trimestres avec une évaluation ad hoc en cas de changement de circonstances. Cette liste a été définie en s'appuyant sur des conventions et traités internationaux telles que la Convention sur les armes à sous-munitions, la Convention sur les armes biologiques, la Convention sur les armes chimiques, la Convention internationale sur l'interdiction de l'emploi, du stockage, de la production et du transfert des mines antipersonnel et le Traité sur la non-prolifération des armes nucléaires.

Cette liste d'exclusion concerne des émetteurs impliqués dans des activités liées :

- Aux catégories suivantes d'armes controversées dont l'utilisation est interdite par des traités internationaux ou des conventions internationales :
 - Les armes à sous-munitions
 - Les mines terrestres
 - Les armes biologiques
 - Les armes chimiques
 - Les armes laser aveuglantes
 - Les armes incendiaires
 - Les fragments indétectables
- Aux armes nucléaires pour les non-signataires du Traité sur la non-prolifération des armes nucléaires, à savoir :
 - Les fabricants d'ogives nucléaires et/ou de missiles nucléaires entiers
 - Les fabricants de composants mis au point et/ou substantiellement modifiés en vue d'une utilisation exclusive dans des armes nucléaires
 - Les émetteurs qui réalisent plus de 5% de leur chiffre d'affaires à partir d'armes nucléaires
 - Les émetteurs qui produisent uniquement des plateformes de livraison exclusives/composants

Pour en savoir plus sur la politique d'exclusion de Fidelity International, veuillez vous référer à la [Politique d'exclusion](#) (lien disponible en annexe).

Par ailleurs, bien que Fidelity favorise l'engagement auprès des entreprises investies plutôt que l'exclusion, le Groupe peut envisager l'exclusion de sociétés d'un univers d'investissement sur la base de critères ESG spécifiques. L'approche ESG

étant fondée sur des principes, les entreprises considérées comme des investissements inadaptés sous le prisme des critères de durabilité sont inscrites sur une liste d'exclusion. Lorsque Fidelity décide d'exclure une entreprise, elle s'appuie sur des recommandations internationales du Pacte Mondial des Nations Unies³, ou les Principes directeurs de l'OCDE à l'intention des entreprises.

En outre, Fidelity a lancé en 2019 une gamme de produits d'investissement durable qui adoptent des stratégies d'investissement visant à sélectionner des entreprises présentant de solides caractéristiques durables, tout en générant d'excellentes performances financières à long terme. Les produits de la gamme durable font l'objet d'exclusions comportementales et fondamentales supplémentaires. Les analystes et gérants peuvent être amenés à devoir vendre des positions comme mesure de dernier recours si les entreprises ne s'engagent pas ou n'affichent pas de progrès sur les objectifs fixés lors des précédentes évaluations.

L'engagement et le vote

S'engager auprès des entreprises sur les questions environnementales, sociales et de gouvernance reflète la conviction du Groupe selon laquelle un actionariat actif peut contribuer à la durabilité à long terme d'une entreprise ainsi qu'à de bonnes performances pour les investisseurs. Des initiatives d'engagement sont décidées pour deux raisons :

1. Mieux comprendre les pratiques ESG d'une entreprise afin d'éclairer davantage les décisions d'investissement ; et
2. Utiliser l'influence de Fidelity pour améliorer les pratiques de durabilité des entreprises en portefeuille.

Fidelity entretient un dialogue permanent avec la direction des entreprises en portefeuille ce qui permet aux gérants et analystes d'identifier les opportunités d'engagement. Une fois identifiées, l'approche de Fidelity prend la forme d'un dialogue constructif avec les émetteurs afin d'encourager des changements de comportement à long terme. Dans le cadre d'un processus d'engagement, les gérants identifient un certain nombre d'éléments clés dès le départ qui permettront de réaliser un suivi des progrès et de l'évolution des initiatives d'engagement. Convaincue qu'une bonne gouvernance est un excellent moyen de protéger et valoriser le retour sur investissement des actionnaires sur le long terme, Fidelity s'investit

notamment auprès des entreprises à travers sa politique de vote. [La Section 4 apporte davantage de détails concernant les politiques d'engagement et de vote du Groupe.](#)

Adhésion du Groupe à des initiatives de place

Au-delà de sa politique d'investissement responsable appliquée lors du processus d'investissement, Fidelity est déterminée à jouer un rôle moteur dans la prise en compte des enjeux environnementaux, sociaux et de gouvernance en participant notamment à diverses initiatives de place. Ces initiatives permettent à Fidelity de collaborer avec d'autres acteurs du secteur financier pour sensibiliser les entreprises et notamment en ciblant les grands émetteurs ainsi que les secteurs critiques tels que les services publics et les institutions financières.

Fidelity entretient des relations étroites avec de nombreux actionnaires et d'autres parties prenantes des entreprises et s'engage via de multiples initiatives collaboratives présentées ci-dessous. En outre, le Groupe étudie activement les initiatives et les opportunités d'engagement collectif à travers une évaluation de la plateforme, des autres participants et de la pertinence de l'initiative pour Fidelity. Fidelity s'engage également de manière régulière avec des régulateurs locaux sur des questions susceptibles d'influer sur les entreprises investies. Cela peut prendre la forme d'un dialogue direct ou bien d'une réponse à des demandes de consultation publique. Enfin, le Groupe est impliqué dans des organismes externes liés à la gouvernance tels que présentés ci-dessous.

3. Initiative des Nations Unies qui vise à inciter les entreprises à adopter, soutenir et mettre en œuvre un ensemble de valeurs fondamentales en matière de droits de l'homme, de normes du travail, d'environnement et de lutte contre la corruption.

LES INITIATIVES INTERNATIONALES AUXQUELLES FIDELITY PARTICIPE :



Farm Animal Investment Risk and Return (FAIRR)

Thématique : ESG / Biodiversité

Date d'adhésion : 2020

Initiative regroupant un réseau d'investisseurs qui vise à mettre l'élevage industriel à l'ordre du jour des questions environnementales, sociales et de gouvernance (ESG). Fidelity mène ou participe à plusieurs engagements auprès de sociétés du secteur agroalimentaire, de la distribution et de la santé animale.



ICGN

International Corporate Governance Network

International Corporate Governance Network (ICGN)

Thématique : Gouvernance

Date d'adhésion : 2005

L'ICGN promeut les normes les plus élevées en matière de gouvernance d'entreprise et de gestion des investisseurs dans le monde entier, dans le but de créer de la valeur à long terme et de contribuer à des économies, des sociétés et un environnement durables.



Principles for Responsible Investment

Principles for Responsible Investment (PRI)

Thématique : ESG

Date d'adhésion : 2012

Les PRI sont un réseau international d'investisseurs soutenu par les Nations Unies qui travaillent ensemble pour mettre en œuvre six principes ambitieux liés à l'ESG.



World Benchmarking Alliance

World Benchmarking Alliance (WBA)

Thématique : ODD

Date d'adhésion : 2020

Cette initiative a pour mission de construire un mouvement permettant de mesurer et d'encourager l'action des entreprises vers les Objectifs de développement durable (ODD).

Les initiatives spécifiques au climat et à la biodiversité sont présentées respectivement dans la [section 6](#) et la [section 7](#) de ce rapport.

Au-delà de ces initiatives de place, Fidelity collabore également avec d'autres acteurs financiers dans le cadre de multiples chartes, labels et initiatives à l'international tels que :

MONDE

- IFRS Sustainability Alliance (formerly SASB)
- Partnership for Carbon Accounting Financials
- Powering Past Coal Alliance
- International Regulatory Strategy Group
- The Global Real Estate Sustainability Benchmark (GRESB)
- Transition Pathway Initiative
- World Economic Forum (WEF)

EUROPE

- Association Française de la Gestion financière (AFG)
- Association of the Luxembourg Fund Industry
- Assogestioni
- Corporate Governance Forum
- Council for Sustainable Business (CSB)
- European Fund and Asset Management Association (EFAMA) - Responsible Investment et Corporate Governance Working Groups
- Find It, Fix It, Prevent It (FFP)
- The Investment Association (IA)
- Investor Agenda
- Investor Forum (au Royaume-Uni)
- Lux FLAG (Luxembourg Finance Labelling Agency)
- Natural Capital Investment Alliance (part of Sustainable Markets Initiative)
- Panel on takeovers and mergers
- Purposeful Company
- UK Stewardship Code
- UK Sustainable Investment and Finance Association (UKSIF) et European Sustainable Investment Forum (EUROSIF)

ASIE-PACIFIQUE

- Asian Investors Group on Climate Change (IIGCC)
- Asia Securities Industry & Finance Markets (ASIFMA)
- Asian Corporate Governance Association (ACGA)
- Green Finance Industry Taskforce Singapore
- Hong Kong Green Finance Association (HGFA)
- Hong Kong Investment Funds Association (HKIFA)
- Hong Kong Securities and Futures Commission (HKSF)
- Hong Kong Principles of Responsible Ownership
- Japanese Stewardship Code
- Responsible Investment Association Australasia (RIAA)
- Shared Value Initiative Hong Kong
- Taiwan's Stewardship Principles for Institutional Investors
- Taiwan Stock Exchange's Stewardship Principles for Institutional Investors

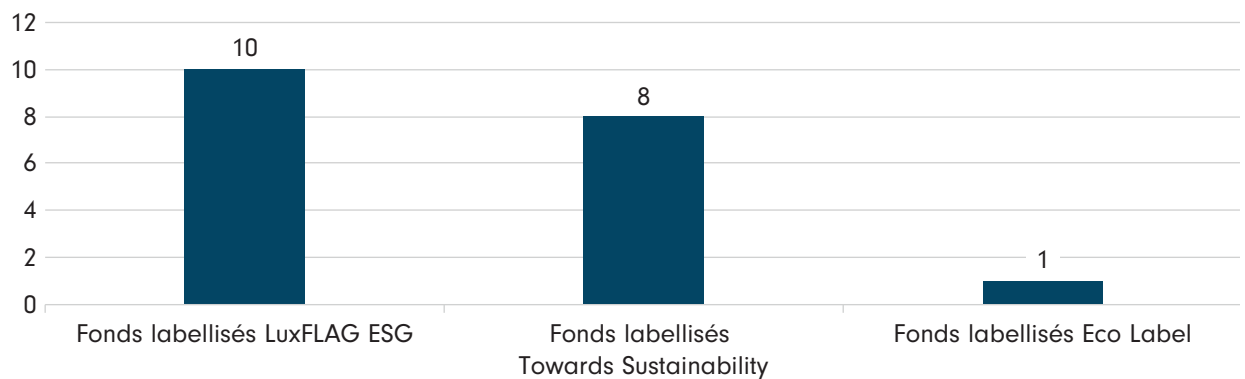
Les labels

Fidelity est convaincue qu'il est important que les stratégies de sa gamme durable conservent une certification externe crédible de leurs caractéristiques de durabilité, et ce, grâce au système de labellisation d'agences nationales indépendantes.

Fidelity compte aujourd'hui **13 fonds** de sa gamme durable ayant obtenu au moins un label de durabilité parmi les suivants :



Répartition des labels délivrés (en nombre) des fonds labellisés de Fidelity



En ce qui concerne l'entité française de Fidelity, FIL Gestion gère un fonds labellisé, le fonds de droit luxembourgeois Fidelity Funds - Sustainable Eurozone Equity Fund. Ce fonds a obtenu les labels LuxFLAG ESG et Towards Sustainability.

Les labels existants sont renouvelés et, si nécessaire, le Groupe envisage d'autres labels qui sont considérés comme étant les plus pertinents pour les stratégies des fonds de sa gamme durable.

Communication à destination des clients sur la démarche d'investissement responsable du Groupe

Fidelity International informe ses clients sur la prise en compte de critères ESG dans ses fonds et mandats grâce à plusieurs canaux de communication. Le site web du Groupe comprend un nombre croissant de contenus destinés à expliquer l'approche de Fidelity en matière d'investissement durable, notamment des articles, des études et des interviews. D'autres documents sont uniquement destinés aux clients professionnels de Fidelity.

De nombreux documents permettant la communication autour des sujets de durabilité sont détaillés dans le tableau suivant :

Nom du document	Sommaire	Fréquence
Rapport sur l'investissement durable	Présentation de la démarche du Groupe en matière d'investissement durable, y compris les votes et engagement initiés auprès des sociétés et des autorités de régulation.	Annuelle
Rapport TCFD (en anglais)	Publication d'informations sur la façon dont les opportunités et risques liés au climat sont pris en compte dans la gouvernance, la stratégie, la gestion des risques au sein du fonds d'investissement, ainsi que les indicateurs et métriques utilisés pour évaluer l'alignement climat des entreprises investies.	Annuelle
UK Stewardship Code Submission (en anglais)	Présente la façon dont Fidelity respecte les principes du UK Stewardship Code concernant la gestion, la gouvernance et l'allocation responsable du capital.	Annuelle
Rapports mensuels des fonds	Présente la note ESG du fonds, son intensité carbone ainsi que la distribution des notations MSCI du fonds et de son indice de référence (en %).	Mensuelle
Rapport de vote	Présente le détail des votes de Fidelity en assemblée générale au cours du trimestre.	Trimestrielle

FONDS DE FIDELITY INTÉGRANT DES CRITÈRES DE DURABILITÉ

Au 31 décembre 2022, l'entité française de Fidelity International, FIL Gestion, gère 6 fonds qui intègrent des caractéristiques environnementales et/ou sociales et relèvent donc de l'Article 8 SFDR :

Fidelity Europe
694 millions €
d'encours sous gestion

Fidelity Funds - Sustainable Eurozone Equity Fund
372 millions €
d'encours sous gestion

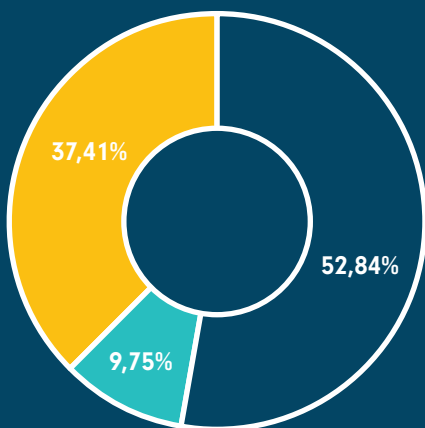
Fidelity Funds - Nordic Fund
378 millions €
d'encours sous gestion

Autres fonds Article 8
942 millions €
d'encours sous gestion

FIL Gestion gère
4,5 milliards €
au 31.12.2022

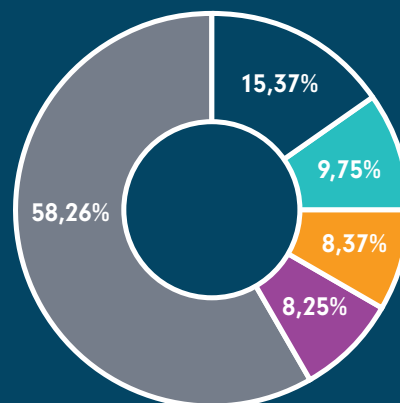
RÉPARTITION DES ENCOURS SOUS GESTION INTÉGRANT DES CRITÈRES DE DURABILITÉ

Vision globale



- Encours sous gestion article 8 SFDR
- Encours sous gestion non soumis à SFDR intégrant des critères ESG
- Encours sous gestion n'intégrant pas de critères ESG

Vision détaillée



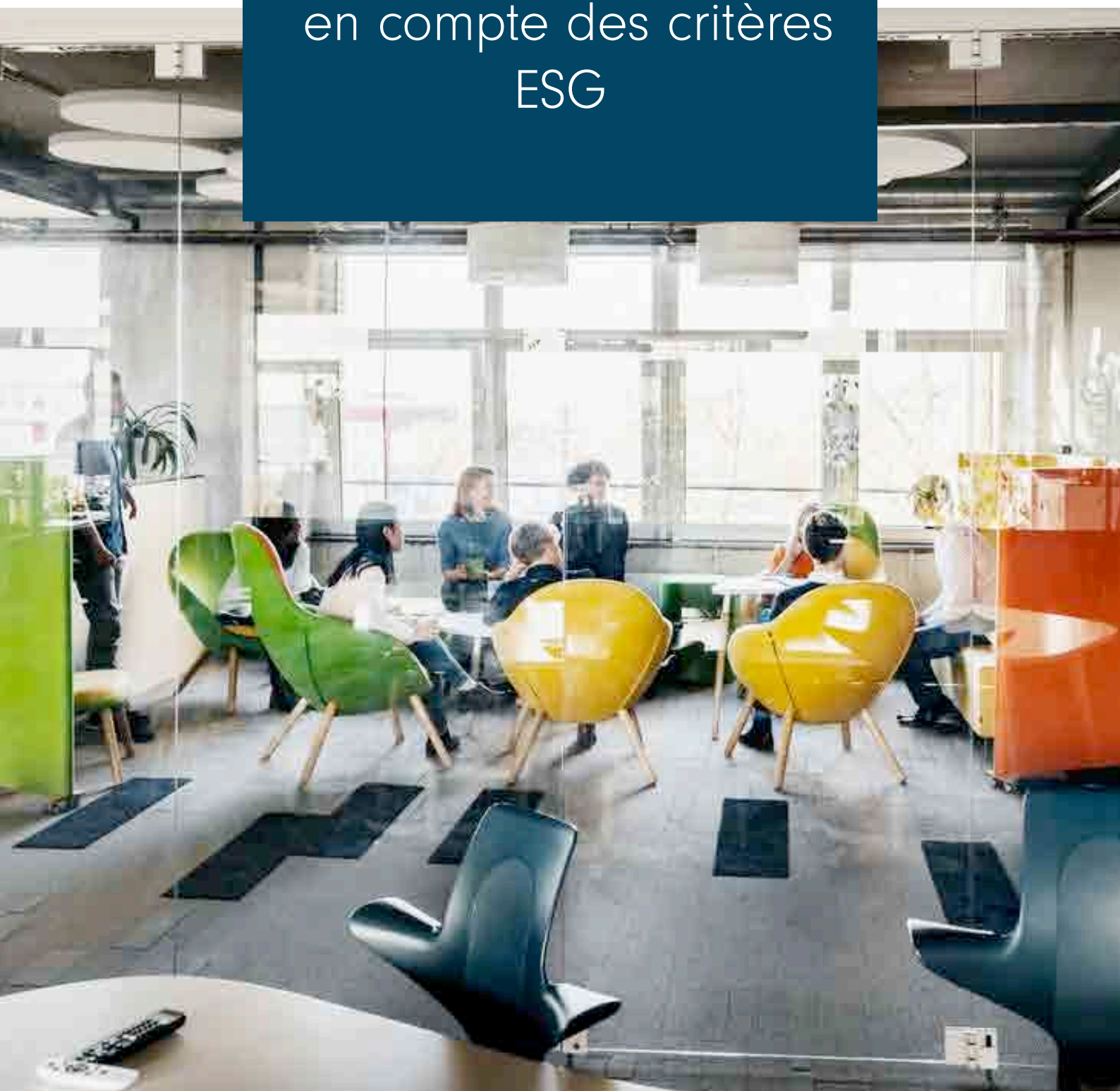
- Fidelity Europe
- Encours sous gestion non soumis à SFDR intégrant des critères ESG
- Fidelity Funds - Nordic Fund
- Fidelity Funds - Sustainable Eurozone Equity Fund
- Autres fonds Article 8



SECTION

2

Les moyens internes dédiés à la prise en compte des critères ESG



Les ressources humaines

Depuis sa création en 1969, Fidelity International a élaboré une approche active et fondamentale de l'investissement pour le compte de ses clients. Fidelity International se concentre sur le développement des compétences de ses employés, des processus et des systèmes pour permettre à la société de réussir à fournir des rendements à ses clients. Cette infrastructure a été continuellement améliorée pour répondre à l'évolution des besoins et, ces dernières années en particulier, une attention considérable a été accordée à ses capacités d'investissement durable.

S'agissant des moyens déployés en matière d'investissement durable par FIL Gestion, l'entité française de Fidelity bénéficie de toutes les ressources développées en interne à l'échelle du Groupe et s'appuie notamment sur la recherche générée par les équipes du Groupe à travers le monde. Consciente des forts enjeux du développement durable, Fidelity International a en effet déployé des moyens humains importants dédiés à la prise en compte de critères environnementaux, sociaux et de gouvernance dans ses stratégies d'investissement.

Organigramme des équipes de Fidelity ayant des missions en lien avec la durabilité



Afin de renforcer sa gouvernance en matière de durabilité, un comité sur l'investissement durable (Sustainable Investing Operating Committee (SIOC)) a été mis en place en 2019. Il a pour mission de superviser les activités et la politique d'investissement durable de Fidelity. Pour cela, il fixe les politiques de vote, d'engagement et d'intégration des critères ESG et supervise leur mise en œuvre. Le comité est composé de cadres supérieurs du groupe issus de différentes divisions dont le Responsable de l'Investissement Durable, le Responsable de la Recherche et des représentants de la gestion, la distribution, la gestion des risques et du secrétariat général. [Les missions du SIOC sont présentées plus en détail dans la section 3 du rapport.](#)

Pour soutenir le travail du SIOC, Fidelity a également créé en 2020 le Sustainable Investing Portfolio Office (SIPO), une équipe dédiée au suivi et à l'exécution d'initiatives de durabilité au niveau opérationnel dans l'ensemble de l'organisation. Les programmes et projets du SIPO sont gérés par des comités de pilotage ou des groupes de travail distincts, selon les besoins.

Pour tirer parti des connaissances des équipes mondiales d'investissement, l'analyse ESG de Fidelity est effectuée par ses 180 analystes, avec le soutien de l'équipe Sustainable Investing (SI) qui agit en tant qu'expert interne. L'équipe Sustainable Investing (SI) fait partie de l'équipe d'investissement global de Fidelity, elle supporte cette équipe d'analystes et de gestionnaires de portefeuilles pour contrôler, analyser et s'engager avec les sociétés en portefeuille. L'équipe SI s'est élargie à 35 membres en 2022 (en 2021 : 30 membres) pour répondre aux demandes croissantes de recherche durable, de leadership et de soutien aux analystes et aux gestionnaires de portefeuille. Le champ d'action de l'équipe couvre désormais des activités variées liées à l'intégration ESG, à l'engagement, à la politique, au développement de produits, à la vente et au marketing, ainsi qu'au vote par procuration. Présente sur sept sites en Europe et dans la région Asie-Pacifique, l'équipe SI couvre un large éventail de compétences, notamment dans les domaines de la recherche, de la politique, de la science du climat et de la gouvernance. L'équipe dispose d'expériences professionnelles variées et d'une grande diversité de mandats. Certains membres de l'équipe ont occupé des fonctions similaires tout au long de leur carrière, tandis que d'autres ont développé leur intérêt vers le développement durable au cours de leur carrière. Les professionnels les plus expérimentés ont plus de 15 ans d'expérience dans un rôle similaire et,

en moyenne, les membres de l'équipe ont travaillé 6 ans dans le domaine de l'investissement durable et ont 11 ans d'expérience dans l'industrie. Lors de l'arrivée de nouveaux membres dans l'équipe, ont été priorités l'amélioration de l'ensemble des compétences de l'équipe afin de soutenir les objectifs organisationnels en matière d'intendance, ainsi que le développement de jeunes talents au sein de l'entreprise, par le biais de du recrutement de jeunes diplômés. Le renforcement continu de l'équipe SI permet de continuer à répondre aux besoins changeants des clients et des autres parties prenantes. Les nouveaux membres ont apporté des compétences qui complètent et enrichissent les capacités existantes de l'équipe.

Par ailleurs, de nombreux engagements sont initiés par les analystes qui sont responsables de l'analyse de la performance ESG des émetteurs couverts, en particulier au travers du système de notation ESG propriétaire de Fidelity. Les enjeux ESG sont ainsi intégrés au processus d'investissement.

Fidelity améliore en continu ses politiques et processus de pilotage sur la base de contrôles internes effectués chaque année. En 2021, Fidelity a décidé d'augmenter ses ressources en matière de vote par procuration à la suite d'un contrôle interne qui a révélé la nécessité de renforcer la gestion et la supervision de ces opérations. Une nouvelle équipe de vote par procuration a ainsi été mise en place début 2021. Elle compte désormais huit membres et a pour mission de fournir un soutien opérationnel à l'organisation du vote en assemblées générales (cette compétence relevait auparavant de l'équipe SI).

Les formations du Groupe

Fidelity International applique depuis longtemps une politique de formation pour le développement des compétences de ses analystes à travers des formations internes et externes, dont le suivi est assuré grâce à des indicateurs liés à la formation et aux compétences. Parmi les programmes de formation suivis par l'équipe d'investissement figurent par exemple le Company Induction Programme, l'Analyst and Associate New Hire Training Programme, l'Analyst School (un programme continu de formation des analystes), l'Investor Academy et des cours en ligne via le site Internet de formation de Fidelity. Ces programmes comprennent des modules sur les questions ESG et un large panel de sujets entrent dans cette catégorie.

Depuis plus de 16 ans, Fidelity gère également un programme de formation continue pour les gestionnaires de portefeuille de toutes les classes d'actifs, l'« Investment Management Academy ». L'entité y a intégré en 2022 un nouveau module d'investissement durable visant à fournir à tous ses professionnels de l'investissement une base solide sur les questions ESG à travers huit sessions dédiées. Ce module décrit notamment l'approche de Fidelity sur des questions telles que le vote, l'engagement, le changement climatique, les cadres réglementaires et d'autres sujets relatifs aux initiatives du Groupe en matière d'investissement durable. Le module sur l'investissement durable de l'Investment Management Academy a été suivi par la promotion 2022 de gestionnaires d'investissement et a également été intégré au parcours d'apprentissage des analystes qui accèdent à des postes d'analystes seniors.

Les spécialistes de l'investissement durable organisent tout au long de l'année des formations spécifiques pour les analystes et les gestionnaires de portefeuille dans toutes les catégories d'actifs sur divers thèmes, sujets et stratégies ESG. Les sujets abordés comprennent des conseils et des formations sur la conduite d'engagements, l'analyse ESG pour les notations ESG exclusives, des mises à jour réglementaires clés et des discussions thématiques plus larges.

En 2021, Fidelity a lancé un programme d'ambassadeurs du développement durable, qui compte 500 ambassadeurs répartis sur 20 sites. Grâce à ce programme, le Groupe offre aux participants la possibilité d'améliorer leurs compétences dans le domaine de la durabilité, encourage le partage des connaissances et promeut une culture où la durabilité est un élément

significatif de tout ce qui est fait et encourage les ambassadeurs à suivre des certifications et des formations externes telles que le Certificate in ESG investing délivré par le CFA Institute au cours de leur première année en tant qu'ambassadeur ce qui a permis d'intégrer plus largement les principes ESG dans toute l'organisation et de renforcer les compétences ESG des employés.

En outre, Fidelity International organise régulièrement des webinaires et des sessions de formation internes, souvent dirigés par l'équipe Investissement durable. Ceux-ci couvrent des questions d'actualité liées à l'investissement durable ainsi que des sessions de formation visant à améliorer la compréhension des enjeux ESG au sein de la société et la manière dont ils sont intégrés dans le processus d'investissement. Une formation ESG sur la plateforme de formation en ligne du Groupe, accessible à l'ensemble du personnel, a également été mise en place. Cette formation est obligatoire pour toutes les nouvelles recrues en contact direct avec les clients. Ainsi, en 2022, au moins 1500 employés ont reçu une formation sur l'investissement durable via cette plateforme.

En 2022, des webinaires internes comprenaient des sessions d'approfondissement sur la biodiversité, la déforestation et les réglementations ESG. Fidelity a également introduit en 2022 des assemblées générales trimestrielles sur l'investissement durable afin d'informer les différentes équipes de l'entreprise des travaux et des progrès de l'équipe chargée de l'investissement durable dans des domaines clés ESG tels que le changement climatique.

Fidelity a un programme complet prévu pour 2023 qui couvre des sujets ESG clés, notamment le greenwashing, l'esclavage moderne, l'éthique numérique, l'intégration ESG et le net zero.

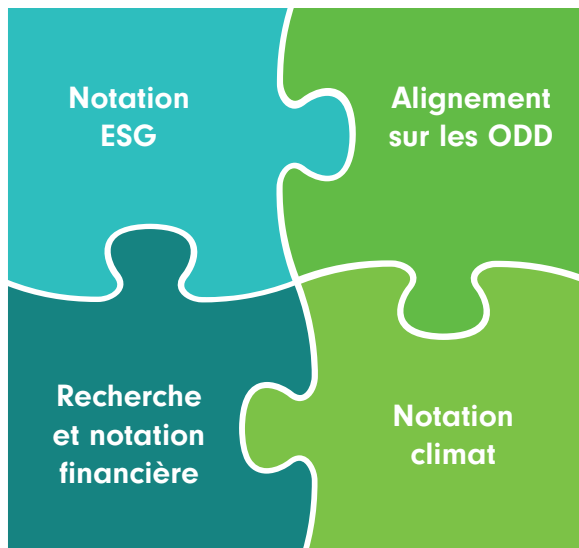
En plus de ces formations, les sujets ESG sont régulièrement abordés dans les différents forums en interne, notamment pendant les réunions hebdomadaires des différentes classes d'actifs. Lors de ces réunions, les experts ESG du Groupe partagent leurs réflexions et informent les équipes d'investissement des tendances émergentes et autres développements en matière d'ESG.

Fidelity International a défini une feuille de route concernant la formation des employés dans le but de continuer à améliorer ses initiatives de formation ESG, adapter leurs exigences si nécessaire pour tenir compte des besoins des différentes équipes et juridictions.

Les ressources techniques

Au-delà des moyens humains déployés en interne, Fidelity a développé ses propres ressources techniques afin que ses analystes puissent effectuer l'étude de la performance environnementale, sociale et de gouvernance des entreprises dans lesquelles ils investissent.

Il existe 4 ratings et outils clés au cœur de l'approche de Fidelity en matière d'investissement durable construits en s'appuyant sur la recherche fondamentale et la contribution de presque 180 analystes et sur l'expertise de l'équipe SI. Ces outils comprennent la notation ESG propriétaire, la notation Climat, l'outil ODD et le Questionnaire de revue de durabilité (QSR).



Notation ESG

L'une des améliorations les plus importantes des capacités de recherche ESG internes du Groupe a été le développement d'un outil interne propriétaire de notation de durabilité. La notation ESG de Fidelity International s'appuie sur une combinaison d'indicateurs Environnementaux, Sociaux et de Gouvernance qui visent à aborder les enjeux les plus importants de chaque activité économique, offrant ainsi une vision holistique et prospective des pratiques ESG d'une entreprise ([voir la Section 8 pour plus de détails](#)). Depuis 2021, Fidelity a déployé sa nouvelle méthodologie de notation à travers les différentes entités du Groupe ce qui a permis de couvrir la notation ESG interne de 4000 émetteurs en actions, obligations, crédits privés et souverains. La nouvelle version de la notation a été construite de manière modulaire afin de pouvoir ajouter de nouveaux points de données dans l'outil existant et de faciliter son évolution.

Notation climat

Pour faciliter son évaluation de l'alignement d'un émetteur sur une trajectoire net zéro d'ici 2050, Fidelity a développé une notation climat en 2022 ([voir la Section 6 pour plus de détails](#)).

Alignement sur les ODD

L'outil ODD vise à fournir une évaluation de la contribution positive aux Objectifs de Développement Durable des Nations Unies. Cet outil est destiné à compléter les notations ESG ([voir la Section 6 pour plus de détails](#)).

Quarterly Sustainability Review

Le Quarterly Sustainability Review (QSR) est un examen quantitatif et qualitatif des actions (passées) et des aspirations (futures) d'un fonds en matière de développement durable, destiné à mesurer et à suivre les progrès du fonds et des gestionnaires en matière d'intégration de facteurs durables ([voir la Section 6 pour plus de détails](#)).

Fidelity fait également appel à des fournisseurs externes afin de faciliter la collecte de données et l'analyse interne réalisée par les équipes d'investissement. Les fournisseurs de données ESG comprennent MSCI, Bloomberg et ISS ESG. Les analystes utilisent également ISS et Glass Lewis comme fournisseurs de recherche sur le vote par procuration.

Les analystes de Fidelity ont un excellent niveau de connaissance et de compréhension des sociétés dans lesquelles ils investissent et ont acquis des compétences solides en matière de recherche et analyse ESG. Par conséquent, les fournisseurs externes sont principalement utilisés pour leurs données ESG brutes et comme point de comparaison pour stimuler le débat sur les notations ESG divergentes.

Les ressources financières

En tant qu'entreprise privée, Fidelity ne divulgue pas de chiffres financiers détaillés en dehors de ce qui est disponible dans ses comptes annuels. Cependant, le Groupe est convaincu de la nécessité d'intégrer l'investissement durable dans son approche d'investissement afin de maximiser les rendements de long terme pour ses clients. Fidelity International a ainsi consacré d'importantes ressources en matière d'investissement, de recherche et d'innovation pour intégrer les principes de l'investissement durable dans son processus d'investissement, ses produits et au sein de l'entreprise, comme présenté plus haut. A titre d'exemple, les coûts au sein du SIPO fin 2022 s'élevaient à 3,6 millions de dollars pour les transformations et la technologie.



Les analystes de Fidelity ont un excellent niveau de connaissance et de compréhension des sociétés dans lesquelles ils investissent et ont acquis des compétences solides en matière de recherche et analyse ESG. Par conséquent, les fournisseurs externes sont principalement utilisés pour leurs données ESG brutes et comme point de comparaison pour stimuler le débat sur les notations ESG divergentes.



SECTION

3

Prise en compte
des critères ESG
au niveau
de la gouvernance



La durabilité au cœur des instances de gouvernance de Fidelity

FIL Gestion fait partie du Groupe Fidelity International et bénéficie de l'ensemble des ressources et du système de gouvernance du Groupe. Le conseil d'administration est l'organe de décision le plus élevé au sein de Fidelity International. Celui-ci est responsable de la stratégie globale et de la supervision de la société. Il a pour mission de :

- Fixer les objectifs généraux et stratégiques de l'entreprise ;
- Définir les politiques du Groupe ;
- S'assurer qu'un système solide de contrôles internes existe au sein de Fidelity International Groupe; en comptant les filiales ;
- Assurer la stabilité financière de l'entreprise.

Le conseil d'administration se réunit au moins quatre fois par an et plus si nécessaire. Il supervise notamment les questions liées à l'investissement durable grâce à la contribution des cadres supérieurs de Fidelity International et de comités tels que le Chief Executive Officer (CEO), le Global Operating Committee (GOC), le Corporate Sustainability Committee (CSC), le Sustainable Investment Operating Committee (SIOC) et l'équipe Sustainable Investment (SI) dont les missions sont décrites dans les paragraphes suivants. Chacun de ces groupes rend compte au conseil d'administration et reçoit des instructions de ce dernier.

Par ailleurs, l'équipe Investissement durable rend compte de ses activités, notamment en matière de vote et d'engagement, aux conseils d'administration de plusieurs entités du Groupe deux fois par an. Les conseils d'administration reçoivent également des présentations régulières sur les évolutions réglementaires et les risques, notamment les risques ESG et climatiques. Les aspects réglementaires sont également couverts lors des sessions d'intégration de nouveaux membres au sein de ces conseils.

Le Global Operating Committee (GOC)

Le Global Operating Committee (GOC) se compose de chefs de service des divisions *Solutions et Services Business, Workplace and Personal Financial Health business* et les fonctions Corporate Enabler. Il s'agit du comité chargé d'évaluer et de gérer les risques et opportunités ESG, ainsi que de suivre les progrès réalisés. Le GOC repose lui-même sur deux comités qui ont pour mission de se concentrer sur les enjeux environnementaux, sociaux et de gouvernance :

le Sustainable Investment Operating Committee (SIOC), orienté vers les investissements, et le Corporate Sustainability Committee (CSC), orienté vers les opérations.

Le Sustainable Investment Operating Committee (SIOC)

Étant donné les rapides évolutions de l'intégration ESG, le SIOC se réunit tous les mois afin d'examiner les activités d'investissement durable de l'entreprise ce qui permet de couvrir tous les sujets proposés à la discussion dans les délais impartis. Ce comité est chargé de mettre à jour et d'examiner la politique d'investissement durable et les politiques connexes au moins une fois par an. La mission du SIOC consiste ainsi à définir les politiques et les objectifs en matière d'investissement durable et à réaliser leur suivi. Il supervise notamment les questions d'investissement durable dans toutes les unités commerciales de Fidelity International et ses responsabilités comprennent :

1. La définition de politiques et d'objectifs en matière d'investissement durable, y compris les politiques liées au climat ;
2. La supervision des principes d'investissement durable et des cadres et procédures connexes dans la mesure où ils se rapportent à l'investissement durable (y compris les cadres ESG, les outils analytiques et les listes d'exclusion) ;
3. La supervision de l'exécution des droits de prise de décision du groupe au sein des émetteurs concernés, y compris les activités d'engagement et de vote par procuration ;
4. Le suivi de l'environnement politique et réglementaire en ce qui concerne l'investissement durable et les risques ESG (y compris les risques climatiques) et la conformité avec les réglementations locales.

Le comité est composé de cadres supérieurs issus de l'ensemble des activités du Groupe, dont le Responsable de l'Investissement Durable, le Responsable de la Recherche et des représentants de la gestion, la distribution, le produit, les opérations, les ressources humaines et du secrétariat général. Le SIOC se réunit tous les mois pour réviser les activités d'investissement durable de Fidelity. Les Principes d'investissement durables et les cadres et procédures liés sont révisés au moins une fois par an.

En 2022, deux ans après sa création, il a été conclu que le SIOC bénéficierait du soutien de groupes d'experts techniques pour l'aider dans des domaines distincts de sa mission de contrôle. Les

groupes suivants ont donc été formés en 2022 et au début de 2023 pour soutenir le travail du SIOC :

- Thematic Engagement Oversight Group
- Exclusions Advisory Group
- Voting Advisory Working Group
- Sustainable Product, Mandates, and Services Working Group
- Portfolio Manager Advisory Council
- Sustainable Investing Change Oversight and Controls Forum

Les changements réglementaires et commerciaux liés à l'investissement durable sont intégrés par le Sustainable Investing Portfolio Office (SIPO) qui fournit des rapports réguliers au SIOC sur l'avancement et l'exécution des principaux changements réglementaires et stratégiques. L'équipe SIPO se réunit régulièrement pour faire avancer les choses et se concentrer, sous la direction du SIOC, et sert d'équipe centrale pour suivre toutes les activités d'investissement durable dans l'ensemble de l'entreprise. Elle fournit un cadre permettant de suivre et de mesurer le succès, indépendamment de la propriété de l'exécution, et de piloter les programmes d'exécution si nécessaire. Les programmes et projets de SIPO sont gérés par des comités de pilotage ou des groupes de travail distincts, selon les besoins. Ces axes de travail peuvent inclure des activités de conseil lorsque l'exécution est effectuée ailleurs dans l'organisation.

Pour garantir une prise de décision solide et obtenir un soutien plus large des principales parties prenantes, le SIOC s'appuie plus généralement sur l'expertise de l'ensemble de Fidelity.

Le Corporate Sustainability Committee (CSC)

Alors que le SIOC applique les politiques de durabilité aux investissements du Groupe, le Corporate Sustainability Committee (CSC) se concentre sur les questions de durabilité de Fidelity International en tant qu'entité opérationnelle. Ce comité a été créé en février 2020 afin d'évaluer l'impact des activités commerciales de Fidelity International sur l'écosystème social et environnemental dans lequel le Groupe opère, ainsi que pour mettre en place une stratégie permettant de concrétiser les ambitions du Groupe en matière de développement durable. En 2021, un nouveau responsable de la durabilité de l'entreprise a été nommé et agit désormais en tant que président et responsable du comité. Les autres membres du CSC sont issus d'un échantillon de représentants du Groupe ayant une responsabilité fonctionnelle ou une implication significative dans l'empreinte environnementale ou sociale de Fidelity

International. Les responsabilités du CSC sont les suivantes :

1. Examiner les risques et les opportunités liés au climat dans le cadre des activités du groupe ;
2. Développer des objectifs de durabilité, y compris des objectifs climatiques, pour les opérations de l'entreprise ;
3. Superviser la mise en œuvre de programmes visant à réduire à zéro les émissions de carbone pour les opérations (émissions scope 1, 2 et scope 3) d'ici 2030 ;
4. Superviser la mise en œuvre de programmes et de communications visant à sensibiliser les employés aux risques climatiques ;
5. Veiller à ce que le groupe soit en mesure de se conformer aux évolutions réglementaires en matière de développement durable, y compris en ce qui concerne le climat.

Le Comité a notamment identifié un certain nombre d'indicateurs clés de performance permettant de suivre les progrès de la stratégie convenue et se réunit au moins tous les deux mois selon les besoins. Il fournit également un rapport annuel au conseil d'administration et au GOC.

L'Audit and Risk Committee (ARC)

En outre, le conseil a délégué à son Comité d'Audit et de Risque (ARC) la responsabilité d'adopter un point de vue indépendant sur la surveillance de l'audit, les contrôles internes et la gestion du risque au sein de Fidelity International. L'ARC est présidé par un administrateur non exécutif et la majorité de ses membres sont également des administrateurs non exécutifs. Ce comité a pour mission d'établir le cadre de contrôle interne, le processus et l'intégrité du rapport financier ainsi que la portée et la couverture de l'audit interne et externe. L'ARC supervise également les questions réglementaires, fiscales et juridiques ainsi que les risques, qui incluent les risques liés aux enjeux ESG. À ce titre, le Comité d'Audit et de Risque est la principale entité du conseil d'administration responsable de la prise en compte des risques liés au climat ainsi que des politiques de gestion des risques pour Fidelity International, à la fois dans ses activités en tant qu'entreprise que dans son rôle de gestionnaire d'investissement. Il rend compte au conseil d'administration tous les trimestres.

Intégration des enjeux ESG dans la politique de rémunération du Groupe

L'approche de Fidelity International en matière de rémunération a toujours été en faveur des intérêts à long terme des actionnaires du Groupe (qui, à leur tour, visent à créer de la valeur sur le long terme pour les clients), de manière à refléter le modèle de risque de la gestion d'actifs et à être durable sur le long terme. Ce modèle est appliqué systématiquement à FIL Gestion et son approche en matière de rémunération :

- Est uniforme au niveau mondial et étayée par une philosophie et des principes directeurs communs supervisés par le Comité de rémunération ;
- S'inscrit dans, et favorise une gestion efficace des risques, y compris des risques de durabilité ;
- Est conforme aux intérêts des clients et des actionnaires ;
- Est alignée avec les résultats des sociétés.

Une grande partie de la rémunération des gestionnaires de portefeuille est alignée sur la performance de leurs stratégies, sur une performance de rendements à long-terme pour les clients et son approche de gestion responsable est un élément important du processus d'investissement. En ce sens, la gestion responsable est liée à la rémunération. La performance individuelle est mesurée sur une durée plus longue (généralement de 3 à 5 ans) et intègre une évaluation des mesures de durabilité, des performances d'investissement à long terme générées pour les clients et d'autres mesures financières et non financières. Les analystes financiers sont rémunérés en fonction de la qualité globale de leurs recommandations et de leurs notes de recherche, qui comprennent une évaluation des facteurs ESG. Les facteurs ESG ne sont pas séparés de ce que Fidelity considère comme une approche holistique de l'évaluation de la performance. Fidelity reconnaît qu'il est possible d'établir un lien plus direct avec les résultats de cette gestion. Fidelity continue à examiner comment renforcer ce lien dans le temps et ce que cela signifierait pour ses structures de rémunération.

L'intégration de critères ESG dans la [politique de rémunération de Fidelity International](#), conformément à [l'Article 5 de la réglementation SFDR](#), est disponible sur le site internet (liens en annexe).

La diversité au sein des instances de gouvernance

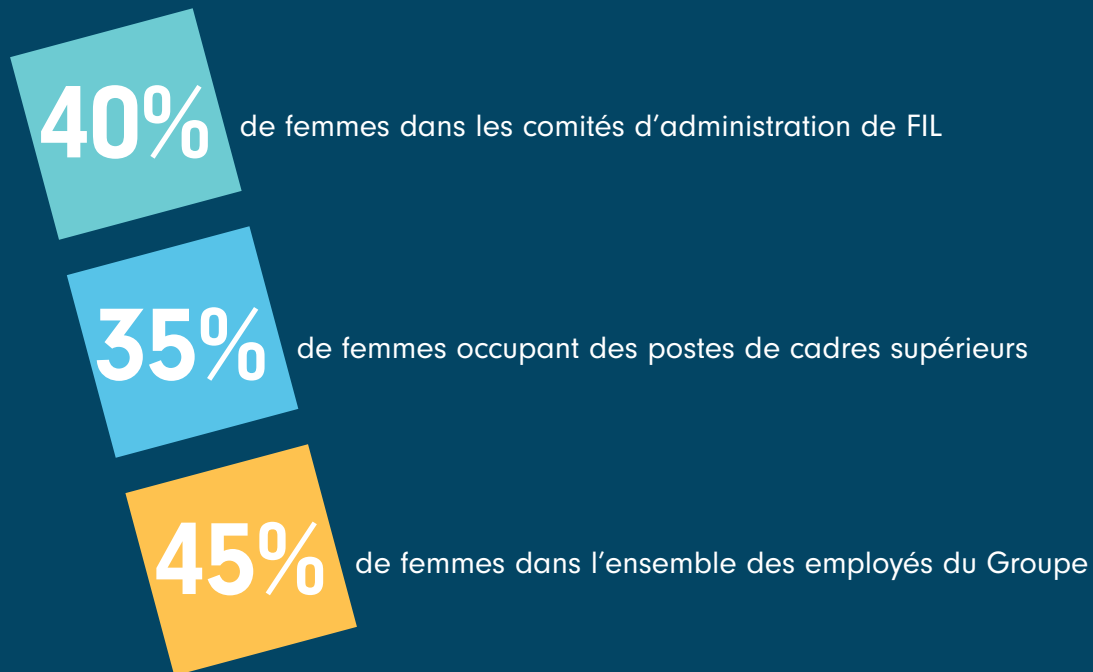
Fidelity International s'est fixée des objectifs afin de favoriser la représentativité des collaborateurs d'origines variées dans l'entreprise, et notamment au sein des conseils d'administration et des postes de direction.

Fidelity valorise la différence sous toutes ses formes. Ceci étant reflété dans la Stratégie Diversity & Inclusion qui englobe la diversité culturelle et ethnique, la neurodiversité et la santé mentale, l'égalité entre les sexes, l'orientation sexuelle et l'identité de genre (LGBT+) et la mobilité sociale. Les 3 priorités de la Stratégie globale sont les suivants :

- Une culture d'inclusion où chacun se sent à sa place et peut s'épanouir
- Une main-d'œuvre qui reflète toute la diversité de ses clients et des communautés dans lesquelles Fidelity travaille.
- Une réputation d'entreprise diversifiée et inclusive auprès de toutes les parties prenantes et de tous les marchés.

Le Groupe a notamment réalisé des progrès considérables en matière de diversité des genres et compte aujourd'hui 44,9% de femmes dans les effectifs (contre 43,4% en 2021), 33,6% de femmes occupant des postes de cadres supérieurs (contre 31,9% en 2021), 36% des femmes dans les comités de prise de décision (contre 33% en 2021) et 44% de femmes dans les comités exécutifs de FIL.

LES OBJECTIFS 2023 QUE LE GROUPE S'EST FIXÉS EN MATIÈRE DE DIVERSITÉ, D'ÉGALITÉ ET D'INCLUSION SONT LES SUIVANTS, CERTAINS AYANT DÉJÀ ÉTÉ REMPLIS :



ISO 45001

Obtenir la certification sur la santé et la sécurité au travail

Encourager un cadre de travail **flexible**
pour améliorer l'**équilibre** entre vie **professionnelle** et vie **privée**

Pour plus de détails sur la politique de responsabilité sociétale de Fidelity, veuillez consulter le rapport [Corporate Sustainability](#) (lien en annexe).

Pour renforcer la diversité et l'inclusion, a été mis en place le comité Diversité et Inclusion, un comité sénior responsable de la prise de décisions stratégiques et opérationnelles clés en matière de D&I, sous l'autorité du comité opérationnel mondial de Fidelity. Fidelity a nommé des responsables pour chacun des socles (Diversité culturelle, Équilibre des genres, LGBT+ et Mobilité sociale) qui développent et dirigent des plans d'action pour leur domaine qui sont alignés sur la stratégie globale de D&I. Chaque domaine de D&I a un sponsor exécutif de haut niveau qui siège au comité D&I.

Fidelity International entend poursuivre ses efforts pour améliorer la représentation des femmes et la diversité au sein du Groupe. Plus d'informations sur la stratégie et les initiatives de Fidelity en matière de diversité et d'inclusion sont disponibles (en anglais) dans le « [Cultural Diversity Action Plan Report](#) » et « [Corporate Sustainability Report](#) » (liens en annexe).



SECTION

4

Politiques de vote et d'engagement actionnarial



Le Groupe Fidelity International pratique une politique d'investissement active notamment par le biais de votes en assemblées générales et le maintien d'un dialogue continu avec les dirigeants des entreprises investies.

La politique de vote de FIL Gestion

FIL Gestion vise à répliquer la politique de vote de Fidelity International. Le Groupe a depuis de nombreuses années mis en place une politique de vote basée sur les principes de gouvernance d'entreprise qu'elle entend défendre. Ces principes sont régis par la conviction qu'une bonne gouvernance est le meilleur moyen de protéger et valoriser le retour sur investissement des actionnaires sur le long terme.

Quatre thématiques principales régissent les principes de vote de Fidelity :

1. La philosophie et le comportement de la société concernant le traitement équitable de leurs actionnaires et le respect de leurs droits ;
2. Le management, la gouvernance et la transparence des sociétés ;
3. Les décisions de la société et l'utilisation de son capital ;
4. Les impacts causés par l'activité des sociétés sur leur environnement et leurs parties prenantes.

Les conditions d'exercice des droits de vote

FIL Gestion exerce ses droits d'actionnaire pour les titres détenus dans les OPC et mandats de droit français. Fidelity s'efforce donc d'exercer le droit de vote pour tous les titres de participation, à moins qu'il n'existe une obligation réglementaire de ne pas le faire, ou lorsque les coûts excèdent les bénéfices associés. Dans les cas où ses actions seront immobilisées si Fidelity vote ("blocage d'actions") ou lorsqu'il existe des exigences onéreuses en matière de vote, Fidelity peut envisager de ne pas voter tout ou partie de ses avoirs. Fidelity ne votera pas aux assemblées des actionnaires des fonds Fidelity, sauf instructions spécifiques d'un client. L'équipe Sustainable Investment (SI) s'occupe des activités de vote pour la majorité de ses fonds, y compris les fonds de Fidelity Canada dont Fidelity est le gestionnaire et les mandats distincts pour lesquels le client a délégué le pouvoir de prendre des décisions en matière de vote. Pour une minorité de fonds gérés par Fidelity, le vote est exercé sur le marché local lorsque la réglementation l'exige. Dans les cas où Fidelity sous-délègue la responsabilité de la gestion de certains actifs à des tiers, l'activité de vote est menée par le gestionnaire à qui l'autorité d'investissement a été déléguée, conformément aux politiques de vote de ce gestionnaire.

Le processus de vote

Fidelity discute des questions de vote avec les entreprises dans lesquelles elle investit, qui cherchent souvent à impliquer les parties prenantes à partager l'ordre du jour et répond également aux demandes d'information des entreprises sur sa politique de vote. Sont contactées fréquemment les entreprises pour leur demander des documents supplémentaires ou pour clarifier et améliorer la compréhension d'une question. Fidelity envisage de voter contre toutes les propositions pertinentes lorsque les points sur lesquels elle s'est engagée entrent clairement en infraction avec ses politiques, ou que les progrès réalisés sont insuffisants pour atteindre l'objectif d'engagement sur une question particulière. Les pratiques d'engagement et de vote sont liées et s'alimentent l'une l'autre. En outre, lorsque Fidelity vote ou s'absente, son approche générale consiste à fournir à l'entreprise les raisons pour lesquelles elle s'oppose à leur recommandation. Son approche pour informer les entreprises de ses votes prend en compte les contraintes de temps lors des procurations, l'importance de sa participation et de toute autre sensibilité liée à la communication avec l'entreprise concernée.

Les informations utilisées afin d'éclairer les décisions de vote proviennent de nombreuses sources, notamment de documents fournis par les entreprises, de services de conseil en vote et de la recherche interne et externe. Les instructions de vote de Fidelity sont généralement réalisées électroniquement par son agent de vote par procuration ISS (Institutional Shareholder Services) qui fournit les alertes des assemblées générales, traite ses instructions de vote et de vote et enregistre cette activité pour l'établissement de rapports ultérieurs.

Les organes permettant la mise en œuvre de la politique de vote

Le service Opérations de FIL Gestion, en coordination avec l'équipe Investissement durable de Fidelity, joue un rôle important dans l'application de la politique de vote de l'entité. Ils sont notamment chargés de :

- S'assurer que la politique de vote est mise à jour régulièrement pour tenir compte des réglementations et pratiques locales de marché ;

- Analyser les résolutions mises au vote par les émetteurs ;
- Émettre les votes ou s'assurer que les signataires autorisés exercent cette responsabilité conformément à la politique de vote mise en place. Au cas où une divergence ponctuelle entre la politique de vote et un vote devrait survenir, le motif de cette divergence devra être consigné par écrit. Cette explication devra être fournie à tout actionnaire qui en ferait la demande.

De plus, le service Conformité est chargé de contrôler la bonne application de la politique de vote et de rédiger un compte rendu annuel sur les votes exprimés par Fidelity sur les OPC et mandats qu'elle gère. Ce compte rendu est mis en ligne sur le site [fidelity.fr](https://www.fidelity.fr) et peut être remis sur demande aux clients ou au régulateur.

L'équipe SI contrôle les votes au jour le jour, et un groupe consultatif de surveillance des votes, le Voting Advisory Oversight Group, composé d'experts techniques et de représentants de l'équipe d'investissement élargie, a été créé début 2023 pour superviser les activités de vote à l'échelle de l'entreprise.

La politique de vote sur les enjeux de durabilité

Fidelity prend le vote au sérieux : l'exercice de ses droits de vote est une responsabilité fondamentale pour les actionnaires et un outil clé pour soutenir l'amélioration des rendements, les comportements durables des entreprises et la construction d'un meilleur avenir financier. L'objectif est d'encourager les changements positifs au sein des entreprises dans lesquelles Fidelity investit par le biais de l'engagement et du vote. En 2021, avait été introduites de nouvelles politiques afin de promouvoir l'action positive des entreprises.

Fidelity s'engage avec les entreprises sur les questions suivantes qui sont, selon elle, des préoccupations environnementales et sociales importantes qui nécessitent des améliorations urgentes et significatives :

- **Changement climatique** : La politique de vote est mise en place pour accompagner l'implémentation des Accords de Paris et limiter le réchauffement

climatique en dessous des 2°C. Fidelity a défini ces exigences minimales vis-à-vis des entreprises :

- Prendre des actions pour gérer les impacts du changement climatique et réduire les émissions de gaz à effet de serre ;
- Communiquer spécifiquement et correctement sur ses émissions, sa gestion des risques.

Lorsque les entreprises ne remplissent pas ces attentes minimales, Fidelity vote contre la direction de l'entreprise.

- **Diversité des genres** : Fidelity vote généralement contre les administrateurs des entreprises où la représentation féminine au conseil d'administration est inférieure à 30% dans les marchés développés et 15% dans les marchés en développement.
- **Conseils d'administration** : La politique de vote prévoit de nouvelles directives sur la composition et l'indépendance des administrateurs, leur ancienneté et leur participation aux réunions du conseil, ainsi que leurs engagements en dehors du conseil, et dans un même temps sur les exigences de diversité, expertise, conduite et standards éthiques.
- **Auditeurs** : La politique de vote précise les attentes de Fidelity en matière de rémunération et de rotation des auditeurs externes.
- **Résolutions d'actionnaires** : Fidelity a étayé la façon dont les résolutions d'actionnaires portant sur des thématiques ESG sont analysées. Selon la nouvelle politique de vote, Fidelity soutient généralement les résolutions d'actionnaires visant à améliorer les pratiques, la transparence et la gestion d'enjeux environnementaux ou sociaux considérés comme matériels dès lors que la demande des actionnaires est considérée raisonnable (par exemple si la demande n'est pas excessive ou n'a pas déjà largement été prise en compte par la société).

Le récapitulatif de l'exercice des droits de vote sur l'année 2022

Pour ses encours gérés, FIL Gestion publie ci-après un rapport de vote annuel comprenant l'ensemble des thématiques votées en assemblées générales et la répartition des votes en faveur et contre les recommandations du conseil d'administration.

QUELQUES CHIFFRES CLÉS EN 2022

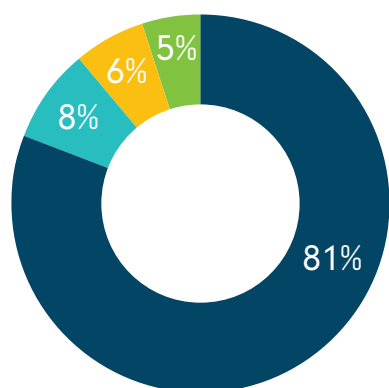
199 Nombre d'assemblées générales votées

66%

Pourcentage d'assemblées générales durant lesquelles FIL Gestion a voté contre au moins une résolution proposée par le conseil d'administration

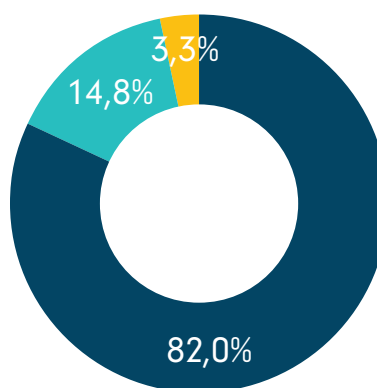
En 2022, FIL Gestion a exercé son droit de vote lors de **199** assemblées générales et a voté contre au moins une recommandation du conseil d'administration à **66%** des assemblées. Les votes contre la recommandation du conseil d'administration ont porté en premier lieu sur les rémunérations et dans une moindre mesure sur la structure du capital et la nomination ou réélection des membres du conseil d'administration.

RÉPARTITION DES RÉOLUTIONS PAR VOTE



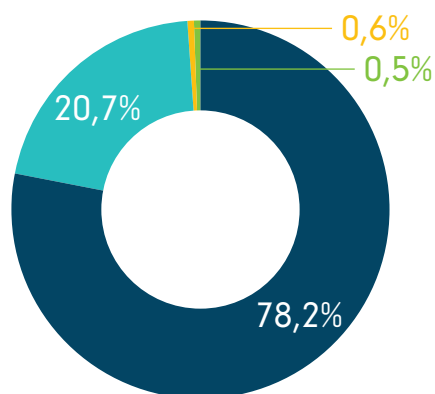
- Votes « pour »
- Votes « contre »
- Pas d'action
- Abstention

RÉPARTITION DES ASSEMBLÉES PAR ZONE GÉOGRAPHIQUE



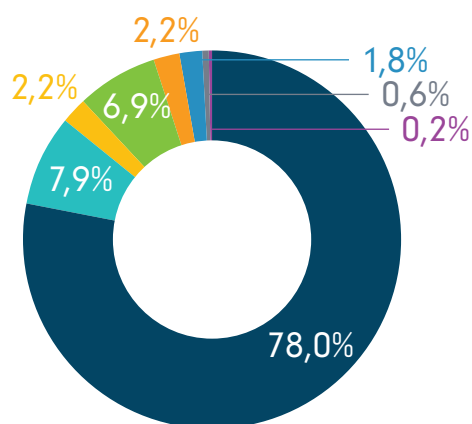
- Europe
- Amérique
- Asie

RÉPARTITION DES ASSEMBLÉES PAR TYPE



- Ordinaire
- Mixte
- Actionnaires extraordinaires
- Extraordinaire

VOTES CONTRE LA RECOMMANDATION DU CONSEIL D'ADMINISTRATION PAR TYPE DE RÉOLUTION



- Rémunération
- Conseil d'administration
- Affaires courantes
- Social/environnemental
- Stratégie/ restructuration
- Structure de capital
- Autres
- Prise de contrôle

FIL Gestion publie également le détail des votes en assemblée générale dans le cadre de la directive européenne sur les droits des actionnaires SRDII sur le site internet (lien en annexe).

La politique d'engagement de Fidelity

Fidelity assure un dialogue direct avec les équipes de direction et les conseils d'administration des entreprises en portefeuille. L'engagement auprès des entreprises sur des questions ESG reflète la conviction de Fidelity selon laquelle un actionnaire actif peut contribuer à la durabilité à long terme d'une entreprise tout en garantissant des performances financières aux investisseurs.

De plus, Fidelity est convaincue qu'évoquer les problématiques ESG avec la direction des entreprises est le moyen le plus efficace pour encourager un changement de pratiques et pour générer un maximum d'impact. Les informations recueillies au cours de ces réunions servent à guider les décisions d'investissement et à encourager les entreprises à améliorer leurs politiques ou pratiques RSE.

Le processus d'engagement de Fidelity est bien défini, transparent et les équipes veillent à identifier dès le départ les éléments suivants :

- **Les principaux sujets problématiques** : ce sont le ou les thèmes sur lesquels la société doit s'améliorer (ex : le changement climatique) ;
- **L'objectif** : il s'agit du résultat final souhaité à la fin du processus d'engagement (ex : une réduction de l'intensité de CO2) ;
- **Les étapes** : il s'agit des signaux indiquant que la société s'efforce à atteindre l'objectif fixé (ex : un objectif de réduction des émissions carbone) ;
- **Les indicateurs clés de performance** : indicateurs mesurables servant à déterminer si les objectifs des différentes étapes ont été atteints ;
- **Le calendrier** : délai pendant lequel il est possible de s'attendre à ce que la société s'améliore ; et
- **Le statut** : mesure ponctuelle des progrès (ex. aucun progrès, un certain progrès ou une réussite).

L'équipe globale d'analystes de Fidelity a environ 19000 interactions avec des entreprises par an, les discussions sur les enjeux ESG faisant partie d'un nombre important de ces engagements.

Fidelity initie généralement un engagement dans le but d'utiliser son influence pour améliorer les pratiques de durabilité des émetteurs en portefeuille.

Dès que les équipes de Fidelity ont identifié une opportunité d'engagement, ils initient un dialogue constructif avec les entreprises de manière à expliquer leurs convictions et leurs attentes, ainsi qu'à encourager des changements de comportement à long terme. Cette stratégie d'engagement implique notamment la tenue de

réunions régulières avec les administrateurs et les cadres dirigeants des entreprises afin d'aborder des résultats ou des événements spécifiques. Cet engagement peut aussi se traduire par un dialogue plus informel comportant des visites sur site et d'autres initiatives de recherche. Outre ces contacts réguliers, Fidelity peut décider de s'engager auprès des entreprises lorsqu'une société est sujette à une controverse ou à un événement défavorable (par exemple, la preuve d'une mauvaise gouvernance). De plus, l'équipe Investissement durable peut procéder à un engagement thématique sur un sujet d'investissement durable spécifique (par exemple, la gestion de la chaîne d'approvisionnement). Enfin, les émetteurs peuvent solliciter leur participation à un événement spécifique de gouvernance ou d'entreprise (par exemple, une fusion-acquisition) avant son annonce.

La politique d'engagement complète de Fidelity International est disponible sur le site internet au sein de la [Politique d'Investissement Durable](#) (lien en annexe).

Le suivi des engagements avec les sociétés

Pour Fidelity, l'engagement est un processus continu de dialogue constructif avec un émetteur, il est important d'effectuer un suivi régulier des engagements afin d'évaluer les améliorations éventuelles apportées par les sociétés et le succès de l'engagement par rapport aux différentes étapes et objectifs fixés en amont. Les analystes, gestionnaires de portefeuille et spécialistes de l'investissement durable au sein de Fidelity documentent tous les engagements auprès des émetteurs sur la plateforme de recherche interne, «Insight», accessible à toute l'équipe d'investissement. Cet outil permet notamment d'assurer la continuité des engagements sur les thèmes ESG à travers les secteurs, les thèmes et les classes d'actif et le partage d'information en interne enrichissant ses connaissances.

Le calendrier établi pour la réalisation des engagements peut varier en fonction de l'importance et de l'urgence de l'enjeu ESG en question. Les analystes prennent en compte le résultat des engagements dans la notation ESG des émetteurs et peuvent revoir leur notation à la hausse ou à la baisse si les informations collectées sont considérées comme matérielles.

Lorsque les résultats de l'engagement sont jugés peu satisfaisants, il peut être décidé d'utiliser d'autres moyens d'engagement ; par exemple de porter la demande au conseil d'administration le cas échéant ou de prendre en compte l'absence

de progrès dans les décisions de vote. Les gérants de portefeuilles peuvent être amenés à désinvestir à leur discrétion ou dans le cadre des fonds de la gamme durable.

L'équipe Sustainable Investment a lancé un programme d'engagement thématique en 2018 afin d'accélérer les progrès sur les questions ESG prioritaires affectant plusieurs émetteurs dans lesquels Fidelity a des intérêts d'investissement actuels ou potentiels. Chaque thème est étayé par des objectifs et des étapes spécifiques qui font l'objet d'un suivi dans le temps. La stratégie d'engagement thématique se concentre sur les thèmes de développement durable pour lesquels Fidelity estime qu'il y a de solides arguments en faveur d'une amélioration de la performance ; par exemple, les questions ESG qui ont une grande importance financière ou qui font l'objet d'une forte dynamique législative. Cela inclut les thèmes qui posent des risques systémiques et qui, en tant que tels, nécessitent un engagement à l'échelle du portefeuille. En 2022, Fidelity a formé un "Thematic Engagement Oversight Group" (TEOG) pour superviser ces engagements. Le TEOG est composé de membres seniors des équipes de recherche et d'investissement durable et de responsables de l'engagement. En tant que groupe de travail, le TEOG apporte sa contribution au SIOC pour aider

à suivre les progrès des engagements, identifier les priorités futures en matière d'engagement, partager les meilleures pratiques et faire connaître les activités d'engagement de Fidelity en interne comme à l'extérieur. La formation du TEOG a amélioré la supervision des engagements thématiques en aidant à évaluer, à suivre et à hiérarchiser les activités d'engagement et à mieux socialiser les activités d'engagement au sein de l'équipe d'investissement au sens large.

Le rapport d'engagement de FIL Gestion au cours de l'année 2022

Fidelity rencontre régulièrement les dirigeants d'entreprises dans le cadre du processus de gestion active, pour le compte de FIL Gestion. Les équipes interrogent les entreprises sur leur stratégie, leurs résultats, les risques financiers et extra-financiers et la gestion des enjeux ESG.

Au cours de l'année 2022 et au nom de FIL Gestion, Fidelity a conduit 430 engagements (par des correspondances écrites, des visio-conférences, par téléphone ou en personne) auprès de 266 sociétés, afin de pousser à l'amélioration de pratiques ESG. Les questions de gouvernance et en premier lieu la rémunération des dirigeants ont été les plus abordées avec les sociétés, suivies des enjeux liés au changement climatique.

QUELQUES CHIFFRES CLÉS EN 2022

430

Nombre d'engagements réalisés au nom de FIL Gestion

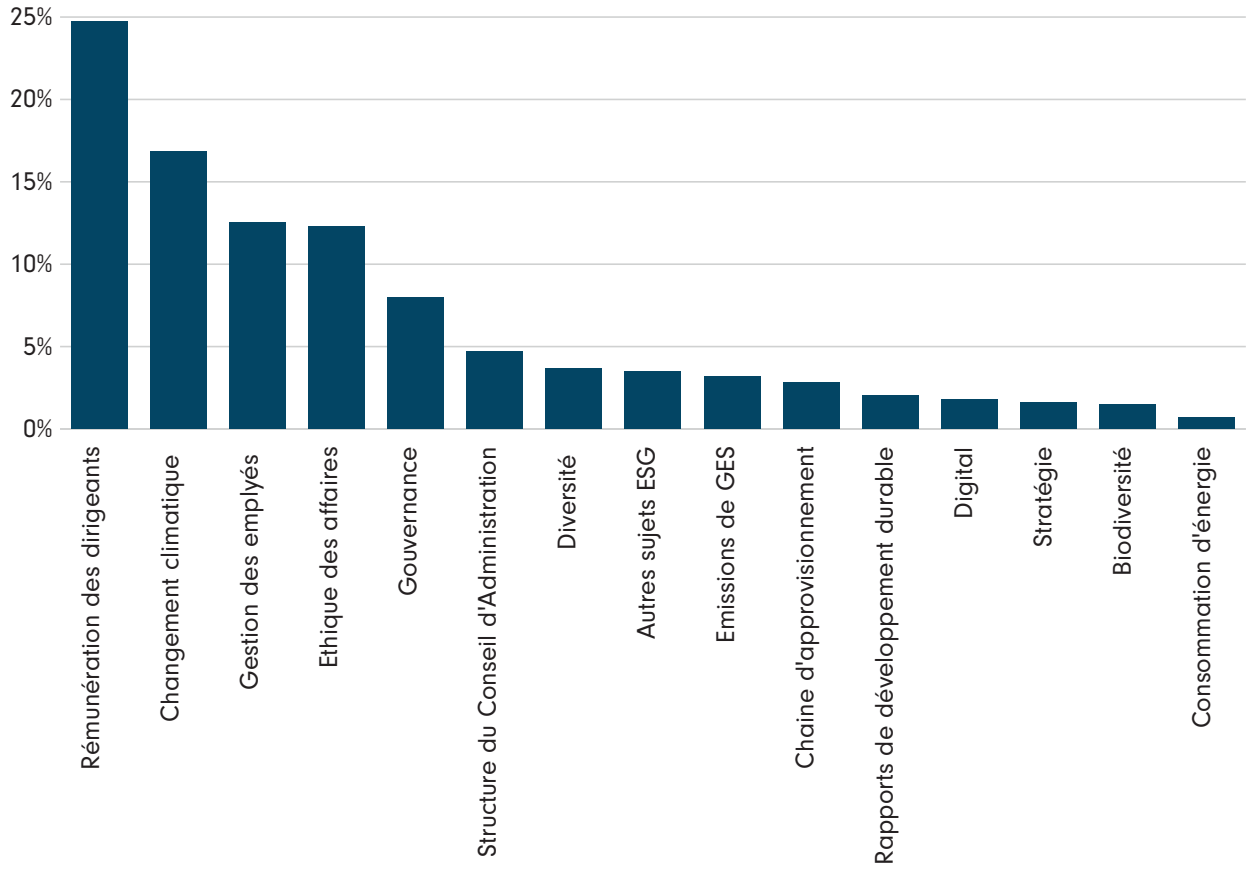
266

Nombre d'entreprises ayant fait l'objet d'un engagement actif

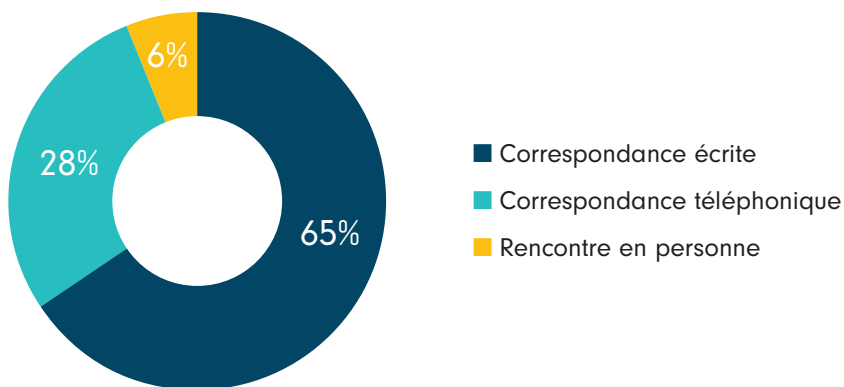
52%

Proportion des engagements ayant porté sur le changement climatique et les émissions de gaz à effet de serre

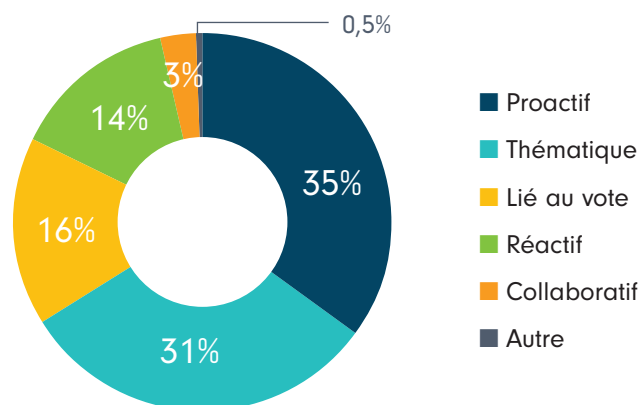
THÉMATIQUES D'ENGAGEMENT



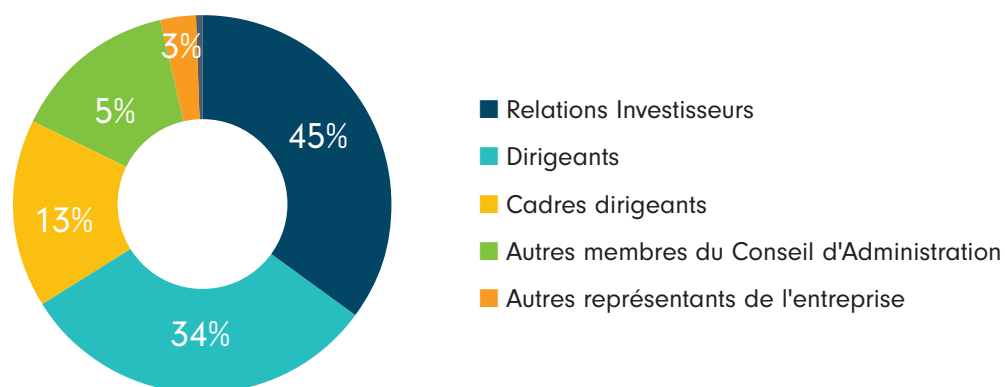
MOYENS D'ENGAGEMENT



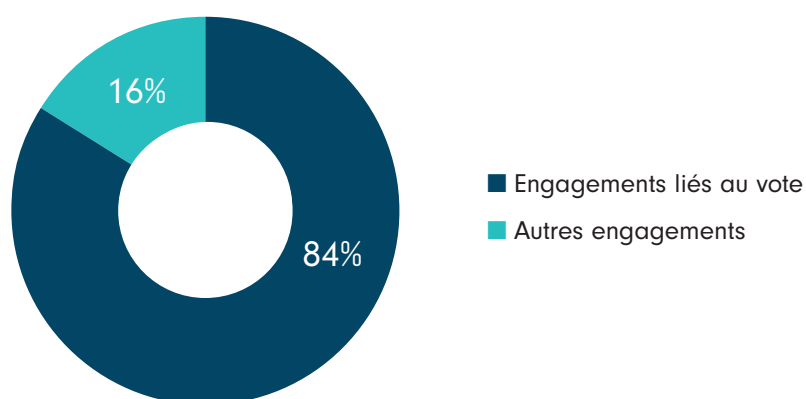
TYPES D'ENGAGEMENT



ENGAGEMENTS AVEC DIFFÉRENTS REPRÉSENTANTS D'ENTREPRISES



ENGAGEMENTS LIÉS AU VOTE EN ASSEMBLÉE GÉNÉRALE



FIL Gestion publie également le détail des votes en assemblée générale dans le cadre de la directive européenne sur les droits des actionnaires SRDII sur le site internet (lien en annexe).

SECTION

5

Informations relatives
à la Taxonomie de l'UE
et aux combustibles
fossiles



La Taxonomie de l'Union Européenne (UE) est un des piliers du Pacte Vert Européen, instauré en 2019 afin d'atteindre la neutralité carbone d'ici 2050.

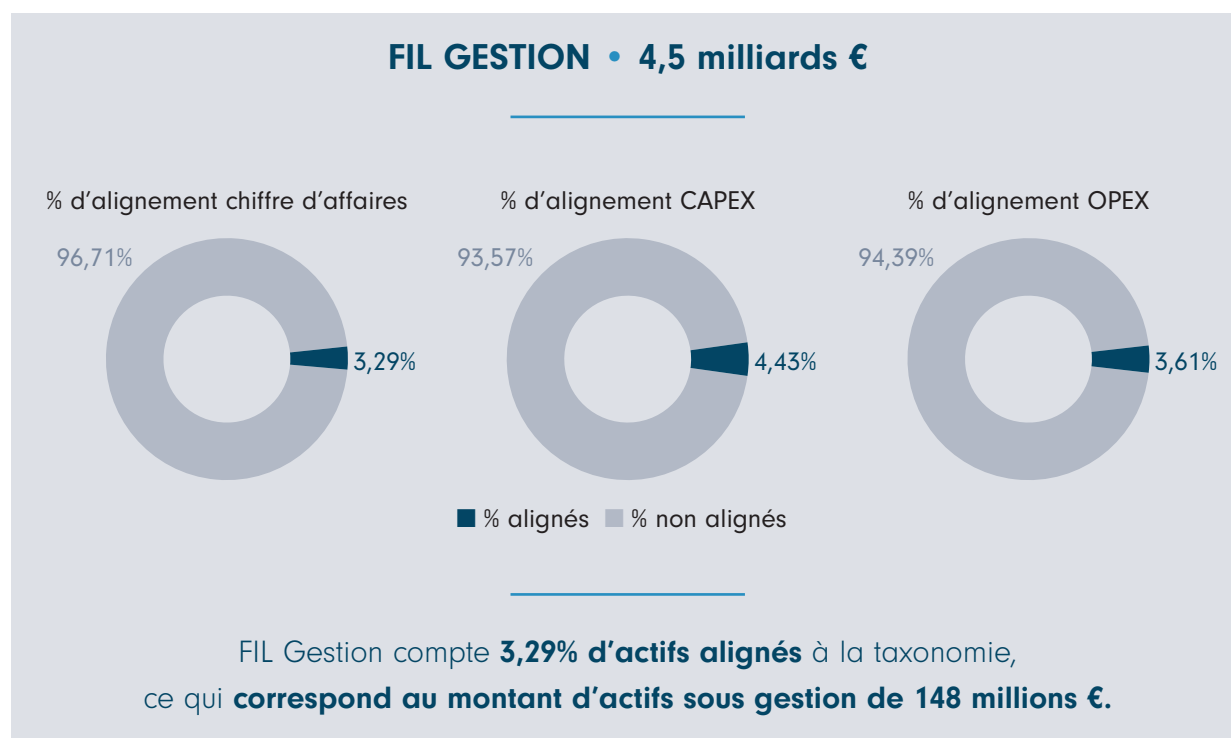
La Taxonomie vise à définir les activités économiques considérées comme durables sur le plan environnemental. En ce sens, les activités sont évaluées selon leur contribution à six grands objectifs environnementaux :

- Atténuation du changement climatique ;
- Adaptation au changement climatique ;
- Utilisation durable et protection des ressources aquatiques et marines ;
- Transition vers une économie circulaire ;
- Prévention et contrôle de la pollution ;
- Protection et restauration de la biodiversité et des écosystèmes.

Afin d'être considérée comme durable au sens du règlement Taxonomie, une activité économique doit démontrer qu'elle contribue substantiellement à l'un des six objectifs, sans porter préjudice à l'un des cinq autres. Pour qu'une activité soit considérée comme conforme à la taxonomie européenne, elle doit également respecter les droits humains et sociaux garantis par le droit international.

Part des encours sous gestion de FIL Gestion alignés avec la Taxonomie de l'UE

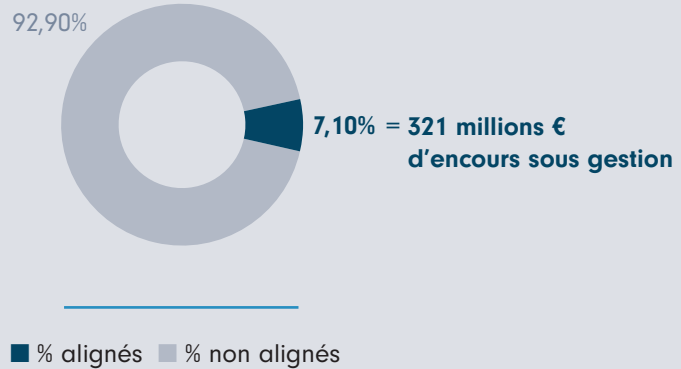
Les informations suivantes sur la taxonomie de Fidelity sont produites en partenariat avec Moody's ESG. La mesure de l'alignement à la taxonomie de Moody's ESG Solutions fournit une vue d'ensemble du degré d'alignement des entreprises. La méthodologie de Moody's s'appuie ainsi sur l'acte délégué de l'UE relatif à la taxonomie climatique (premier acte délégué), qui couvre les deux objectifs du règlement relatif à la taxonomie : l'atténuation du changement climatique et l'adaptation au changement climatique. Le service suit de près les exigences réglementaires et reste aussi flexible que possible pour refléter les différents changements réglementaires de cet environnement dynamique.



Exposition aux combustibles fossiles

En 2022, Fidelity a conçu et lancé son programme d'engagement thématique sur le charbon thermique de façon à éliminer progressivement son exposition d'ici 2030 dans les pays de l'OCDE et en 2040 au niveau mondial, conformément à l'objectif net zéro de l'Agence Internationale de l'Energie (AIE). Le charbon thermique est l'un des plus gros contributeurs d'émissions et donc au réchauffement climatique. Ces objectifs d'engagement couvrent plus de 90 % de l'exposition directe de Fidelity à la chaîne de valeur du charbon thermique. Chaque cible a également fait l'objet d'une évaluation détaillée qui reflète les progrès vers le respect d'un engagement d'élimination progressive.

FIL GESTION • 4,5 milliards €





SECTION

6

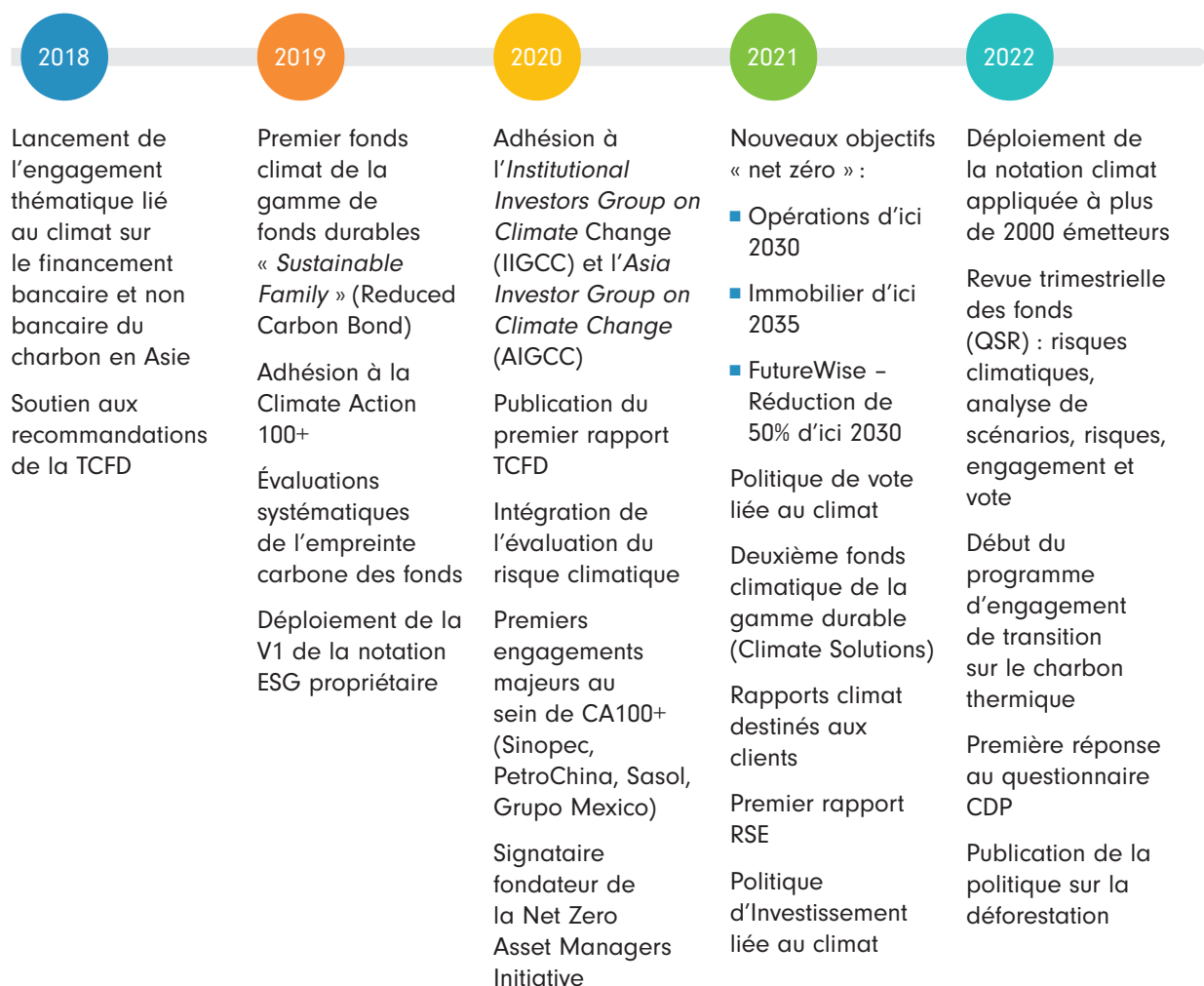
La stratégie
d'alignement avec
les objectifs de l'Accord
de Paris



Le changement climatique est l'un des risques les plus importants auxquels le monde est confronté aujourd'hui. Il a un impact sur la nature même des grandes industries dans lesquelles Fidelity investit et, à ce titre, toutes les entreprises doivent y accorder une attention prioritaire. Il ne s'agit pas seulement d'éviter les risques ; la transition vers une société bas carbone offre une multitude de nouvelles opportunités pour les entreprises et les technologies innovantes. Les gérants d'actifs performants identifieront les entreprises qui aident la société à atténuer le changement climatique ou à s'y adapter par rapport à celles qui n'opèrent pas suffisamment leur transition. L'heure est déjà à la recherche des leaders des technologies propres de demain.

Fidelity attend des entreprises dans lesquelles elle investit qu'elles mettent en place des politiques visant à réduire leurs émissions de carbone et d'autres gaz à effet de serre. Elles doivent également être en mesure de respecter une éventuelle réglementation sur le changement climatique, par exemple par la gestion de leur mix énergétique (la proportion d'énergie fournie par les combustibles fossiles, les énergies renouvelables, le nucléaire, etc.), une stratégie de réduction des émissions relevant du Scope 3 (émissions de gaz à effet de serre échappant au contrôle direct d'une entreprise, mais faisant partie de sa chaîne de valeur) et des hypothèses sur le prix du carbone.

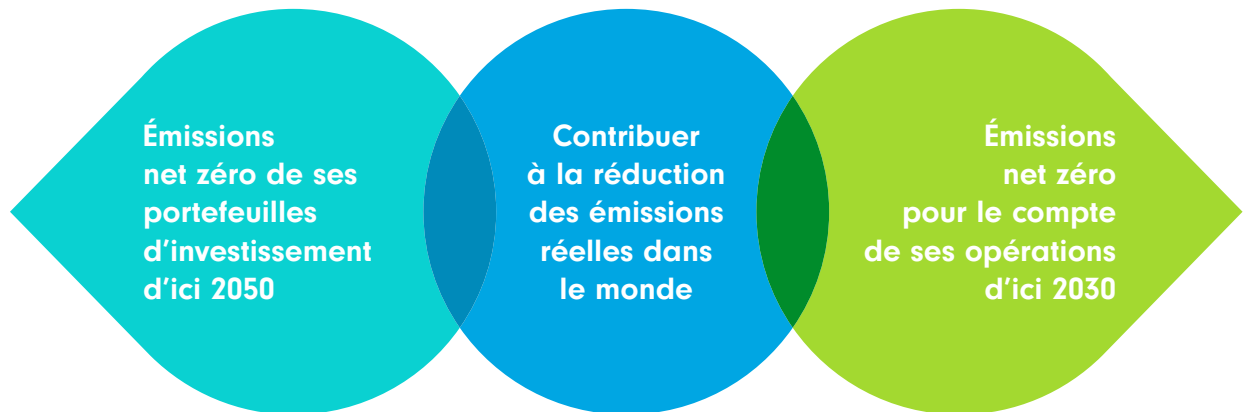
Chronologie de l'engagement climat de Fidelity International



Les objectifs « net zéro » de Fidelity

La crise climatique pointe l'impératif pour tous les investisseurs de prendre part à la transition vers des émissions dites « net zéro » nécessaires pour limiter la hausse globale des températures à 1.5 degrés. Fidelity International s'est engagée à contribuer à cet objectif en réduisant l'empreinte carbone de ses activités et, surtout, de ses stratégies d'investissement.

Fidelity est notamment un signataire fondateur de la Net Zero Asset Managers Initiative par laquelle le Groupe s'est engagé à soutenir l'objectif d'émissions de gaz à effet de serre net zéro d'ici 2050 au plus tard, en accord avec les objectifs de l'Accord de Paris de 2015.



En 2021, Fidelity International s'est engagée à atteindre un objectif d'émissions net zéro pour ses propres activités d'ici 2030, soit une décennie plus tôt que son objectif initial.

Fidelity International fait partie des premiers gestionnaires d'actifs signataires de l'initiative Net Zero Asset Managers de l'IIGCC, un groupe de 301 asset managers internationaux signataires, représentant 59 000 milliards⁴ de dollars d'encours sous gestion, engagés pour aligner leurs portefeuilles d'investissement avec un objectif d'émissions de gaz à effet de serre (GES) net zéro d'ici 2050 ou en amont.

4. Chiffres au 31/12/2022

Fidelity a pour objectif d'aligner ses portefeuilles d'investissement sur l'objectif d'émissions net zéro de GES d'ici 2050. Fidelity s'est fixée comme objectif intermédiaire de réduire de 50% l'empreinte carbone des portefeuilles d'ici à 2030, en commençant par les actions et obligations d'entreprises et ce par rapport à l'année de référence de 2020.

L'alignement à une trajectoire net zéro est complexe. Fidelity a considéré différentes approches afin d'intégrer les risques climatiques et l'objectif d'accélération de la transition vers une économie bas carbone dans son processus d'investissement et d'engagement actionnarial. En 2021, Fidelity a publié sa [politique d'investissement relative au climat](#) détaillant l'approche retenue (lien en annexe).

Fidelity cherchera à atteindre ses objectifs de réduction des émissions en prenant les mesures suivantes :

1. Intégrer les enjeux climatiques à la gestion :

- Continuer d'intégrer les facteurs climatiques dans l'analyse et la construction des portefeuilles ;
- Favoriser les investissements dans des entreprises dont les émissions sont en ligne avec l'objectif net zéro ou émetteurs offrant des solutions nécessaires à la transition ;
- S'engager auprès des entreprises sur ses attentes minimales minimums en matière de climat et voter contre les sociétés qui ne respectent pas ces standards ;
- Utiliser la notation climat propriétaire pour évaluer le potentiel de transition des émetteurs et aligner les fonds sur une trajectoire cohérente avec l'objectif d'émissions net zéro d'ici 2050, en commençant par les fonds qui promeuvent des caractéristiques environnementales et sociales et les fonds qui ont un objectif d'investissement durable (équivalent aux définitions des Article 8 et 9 de SFDR).

2. S'engager auprès des plus gros émetteurs, en commençant par le charbon thermique

- Adopter un programme d'engagement intensif auprès des sociétés opérant dans les secteurs à fort impact⁵ carbone afin d'accélérer leur transition lorsque cela est possible. Les émetteurs ne montrant pas de signe de progrès à la suite de l'engagement sur une période maximum de 3 ans feront l'objet d'un désinvestissement.

- Concentrer l'engagement sur le charbon thermique initialement dans la mesure où réduire la dépendance au charbon est une opportunité majeure pour réduire les émissions de GES dans la prochaine décennie. Fidelity s'est engagé à éliminer progressivement son exposition au charbon thermique d'ici 2030 pour les marchés de l'OCDE et 2040 au niveau mondial.

Fidelity continuera d'évaluer la pertinence de ces objectifs à l'aune des développements technologiques et des avancées en matière d'innovation.

5. Les secteurs ont été classés comme ayant un impact fort ou un impact faible en ligne avec les recommandations de la TCFD et l'IIGCC (les secteurs à fort impact carbone couvrent l'énergie, le transport, les matériaux de base et la construction, l'agroalimentaire, les produits forestiers, et le secteur financier).





Ambition « Net zéro »

Fidelity a pour objectif d'aligner ses portefeuilles d'investissement sur l'objectif d'émissions net zéro de GES d'ici 2050.

Fidelity a fixé un objectif intermédiaire visant à réduire de moitié l'empreinte carbone de ses portefeuilles d'ici à 2030.



Notation climat propriétaire

Fidelity met actuellement en place une évaluation propriétaire des plans de transition vers « net zéro » des émetteurs afin de suivre ses portefeuilles et d'orienter sa stratégie d'engagement actionnarial.



Charbon thermique

Fidelity va appliquer son approche d'engagement en matière d'exclusion du charbon thermique et éliminer progressivement l'exposition de ses portefeuilles au charbon thermique dans les pays de l'OCDE d'ici 2030 et dans le reste du monde d'ici 2040.



Engagement actionnarial

Fidelity a adopté une politique de vote prévoyant de voter contre la réélection des administrateurs d'entreprises qui ne satisfont pas des exigences minimales en matière de climat.

Méthodologie de calcul

Nos émissions ont été calculées conformément au GHG Protocol Corporate Accounting and Reporting Standard (édition révisée).

Les émissions déclarées du scope 1 sont celles générées par le gaz et les carburants utilisés dans les bâtiments, les émissions des carburants utilisés dans les véhicules de l'entreprise utilisés pour les déplacements professionnels et les émissions fugitives provenant de l'utilisation de l'air conditionné et des installations de refroidissement/réfrigération.

Les émissions du scope 2 sont générées par la consommation d'électricité et sont calculées à l'aide de méthodes basées sur le marché.

Les émissions de scope 3 liées aux activités de l'entreprise comprennent les émissions associées aux voyages en avion, aux déchets produits dans nos bureaux, aux employés qui utilisent leur voiture personnelle à des fins professionnelles et à l'eau utilisée dans nos bureaux.

L'objectif de réduire de moitié l'empreinte carbone des portefeuilles actions et obligations d'entreprises d'ici 2030 est exprimé en termes de valeur de l'investissement. La formule utilisée pour ces calculs est la suivante :

$$\frac{\sum_i \left(\frac{\text{valeur actuelle de l'investissement}_i}{\text{valeur d'entreprise de l'émetteur}_i} \times \text{Scope 1,2 émissions GES de l'émetteur}_i \right)}{\text{valeur actuelle de tous les investissements (€M)}}$$

L'objectif de réduction des émissions couvre les émissions des scopes 1 et 2 des entreprises investies, le scope 3 devant être intégré à l'avenir. Les émissions sont contrôlées périodiquement afin de vérifier les progrès réalisés par rapport à la base de référence et d'examiner leur trajectoire au fil du temps. Cela permet d'analyser les résultats des politiques mises en place pour réduire ces émissions et d'éclairer les décisions à ce sujet à l'avenir.

Champ d'application

L'objectif d'alignement net zéro au niveau des fonds ou l'atteinte de l'alignement net zéro dans l'ensemble des portefeuilles, est initialement axé sur les fonds durables et, au fil du temps, sera étendu à l'ensemble des fonds. À ce titre, une méthodologie pour fixer ces objectifs a été établie et des objectifs sont ainsi en cours de finalisation pour certains fonds. Chaque fonds aura son propre objectif et ses propres indicateurs de performance clés associés à intervalles de cinq ans, afin de suivre les progrès réalisés au fil du temps. Pour le reste des fonds et des mandats institutionnels distincts, jusqu'à ce que des objectifs net zéro soient officiellement fixés, Fidelity continuera à évaluer leur applicabilité et leur intégration dans leurs mandats d'investissement, en partenariat avec ses clients et ses distributeurs.

Notation climat propriétaire

Afin d'évaluer la capacité des entreprises à s'aligner sur une trajectoire d'émissions net zéro, Fidelity a fait le choix de développer sa propre méthodologie par le biais d'une notation climat appelée « *Climate Rating* ». La notation climat de Fidelity constitue un aspect essentiel de son plan de réduction des émissions. La méthodologie permet notamment d'identifier les entreprises les plus à même d'effectuer une transition vers des émissions net zéro ou qui ont une trajectoire alignée sur cette transition et d'identifier les cibles d'engagement prioritaires.

La notation climat évalue les entreprises dans trois domaines principaux : les ambitions net zéro, la gouvernance des enjeux climatiques et l'allocation du capital. Chaque pilier est constitué d'indicateurs, des indicateurs supplémentaires étant appliqués en fonction du secteur de l'entreprise :



Fidelity a défini un certain nombre d'indicateurs considérés comme des critères minimaux pour classer les entreprises évaluées dans l'une des cinq catégories établies par Fidelity. Les critères comprennent, entre autres, le fait que l'entreprise se soit fixée des objectifs d'émissions net zéro couvrant les scopes les plus importants ou qu'elle ait désigné des dirigeants pour superviser la transition.

Les cinq catégories des entreprises sont définies selon les caractéristiques suivantes :

1	2	3	4	5
Atteinte ou facilitation d'objectif « net zéro »	Alignement avec une trajectoire « net zéro »	Fort potentiel de transition « net zéro »	Faible potentiel de transition « net zéro »	Aucune preuve de transition « net zéro » sérieuse
Émetteurs dont les émissions sont déjà égales ou proches de l'objectif net zéro ou émetteurs considérés comme des facilitateurs essentiels de la transition vers une économie net zéro grâce aux produits et services proposés	Émetteurs s'étant engagés à atteindre des objectifs ambitieux, conformes à une trajectoire net zéro, avec une gouvernance et un plan d'investissement appropriés pour réaliser cet objectif	Émetteurs ayant démontré leur engagement à la réduction d'émissions de CO2 mais dont la stratégie manque encore de crédibilité pour s'aligner sur trajectoire net zéro	Émetteurs attestant d'une certaine sensibilisation à l'enjeu climatique, mais ne prenant pas d'engagements crédibles en vue de la réalisation d'objectifs de réduction d'émissions de CO2	Émetteurs ne démontrant aucune volonté d'aligner leurs émissions et leur modèle économique avec un monde « net zéro »
Éligibilité à un portefeuille « net zéro »	Éligibilité à un portefeuille « net zéro »	Poursuite des investissements et de l'engagement/vote	Poursuite des investissements et de l'engagement/ vote	Evaluation continue et, à terme, désinvestissement

En décembre 2022, la notation climatique a couvert plus de 2000 émetteurs. En 2023, Fidelity s'efforce d'améliorer sa série d'outils et de solutions liés au climat afin d'assurer un niveau de couverture plus élevé et d'examiner les entreprises à travers différents points de vue alors que davantage de données liées au climat et à la nature commencent à être divulguées.

Par exemple, en 2022, Fidelity a commencé à discuter avec les entreprises de leur politique de lobbying afin de s'assurer que leurs activités ne sont pas incompatibles avec leurs objectifs climatiques déclarés.

En plus de ses notations internes, Fidelity prend en compte et intègre des informations externes provenant de sources telles que MSCI et ISS ESG. Ces sources de données externes couvrent une série de facteurs de risque liés au climat, notamment les émissions de carbone, l'empreinte carbone des portefeuilles, l'analyse de scénarios, l'évaluation des réserves de combustibles fossiles et l'évaluation des risques physiques et de transition. L'utilisation de ces données externes et des outils qui les accompagnent permet d'avoir une vision plus complète des risques et des opportunités liés au climat dans son univers d'investissement.

Pour plus de détails sur les objectifs climatiques de Fidelity, veuillez consulter [la politique d'investissement liée au climat](#) (lien en annexe).

L'intégration des enjeux climatiques dans l'analyse des portefeuilles

La **notation climat de Fidelity** permet d'évaluer l'alignement des émetteurs sur les objectifs de l'Accord de Paris et sur les objectifs d'émissions net zéro du Groupe. Elle est un outil complémentaire à la **notation ESG** et est intégrée à la plateforme de recherche interne ainsi qu'aux Quarterly Sustainability Review (voir la section 8 pour plus de détails sur la Notation ESG). L'outil ESG donne un aperçu complet des différentes caractéristiques des entreprises en matière de développement durable, y compris leur position sur le changement climatique. Par exemple, une note élevée sur les questions liées au changement climatique est attribuée lorsqu'un émetteur fait preuve d'une action visible et solide dans la gestion des risques climatiques pour l'avenir, ce qui va au-delà d'une simple communication. Fidelity a identifié des indicateurs spécifiques pour traduire les facteurs liés au climat en valeurs mesurables pour les risques et les opportunités liés au climat au niveau de l'entreprise investie. Ces paramètres sont utilisés dans le cadre du processus de recherche d'investissement et pour générer les notations. Vous trouverez ci-dessous un échantillon de ces mesures :

- Traduire les émissions de gaz à effet de serre (GES) tout au long de leur cycle de vie
- Efficacité des ressources et des matériaux
- Revenus générés par des activités qui contribuent ou nuisent au changement climatique

Fidelity a mis en place un **examen trimestriel des caractéristiques ESG** pour certains de ses fonds en 2022 (*Quarterly Sustainability Review, QSR*). Cette revue trimestrielle permet d'effectuer un suivi de la gestion d'un ensemble de risques liés à la durabilité notamment au travers des profils ESG et carbone, les engagements réalisés durant le trimestre et les votes en assemblée générales. Les directeurs d'investissement jouent un rôle essentiel dans le suivi de la responsabilité des gestionnaires de portefeuille. L'équipe Investissement durable est également étroitement impliquée dans le processus QSR afin de fournir un soutien adéquat grâce à une très bonne expertise du domaine de la durabilité. À la fin de l'année 2022, 59 sessions QSR ont été menées sur 108 fonds actions, obligataires et multi-actifs, couvrant la gamme de fonds Sustainable Family de Fidelity et tous les fonds Article 8 de la SFDR. Dans le cadre de son approche top-down, le champ d'application du processus QSR sera élargi à d'autres fonds en temps voulu afin d'améliorer la gouvernance des produits.

L'**alignement aux Objectifs de Développement Durables (ODD)** a été introduit en 2022 pour évaluer la contribution positive d'une entreprise aux résultats environnementaux et sociaux conformément aux objectifs et indicateurs investis dans le cadre des 17 ODD de l'ONU. Les ODD établis par les Nations Unies couvrent un large éventail de domaines durables, parmi lesquels l'ODD 7 (Énergie propre et d'un coût abordable) et l'ODD 13 (Mesures relatives à la lutte contre les changements climatiques) sont les objectifs les plus étroitement liés au changement climatique. Pour identifier l'exposition d'une société d'investissement aux solutions climatiques, Fidelity pense qu'il convient de se concentrer sur les domaines dans lesquels elle opère et génère des revenus.

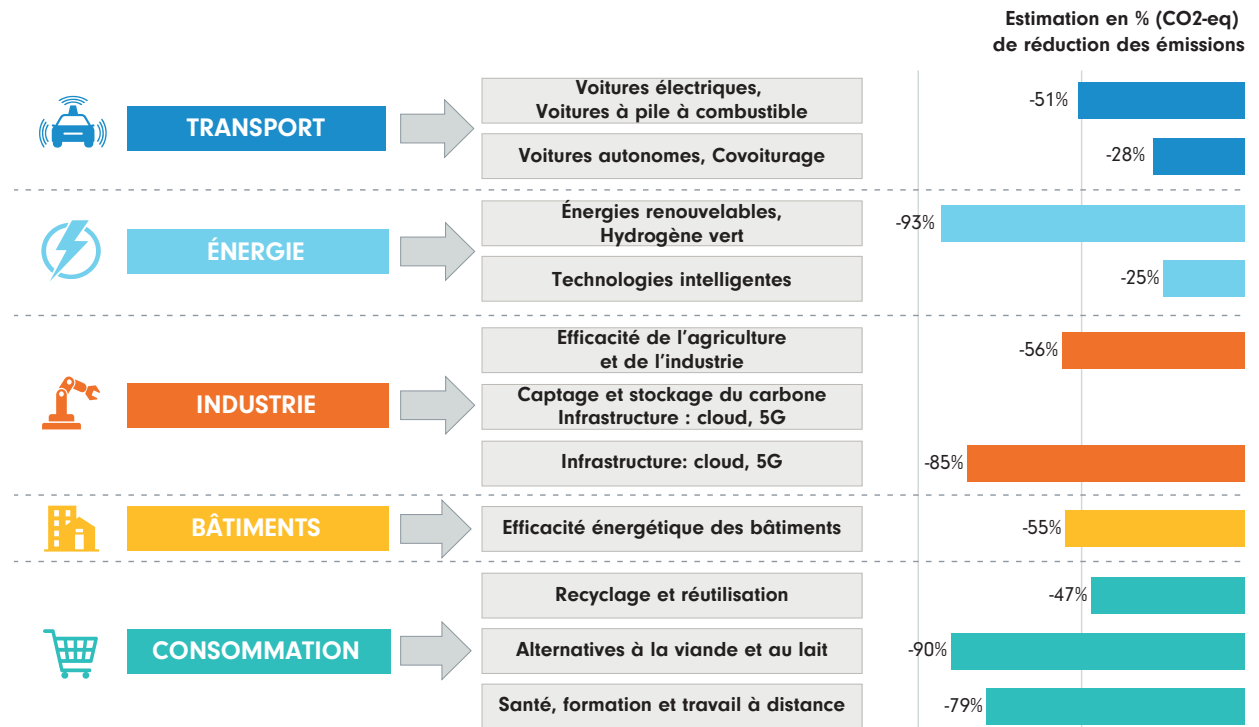
Pour aller plus loin dans sa démarche d'intégration des risques liés au climat dans ses décisions d'investissement, Fidelity explore progressivement de nouvelles solutions pour quantifier les risques physiques, par exemple par le biais de son adhésion à la *Coalition for Climate Resilient Investment, CCRl*.

La recherche macro-économique

Les entreprises qui présentent des opportunités ou offrent des solutions climatiques sont des éléments clés pour la transition climatique et il est donc primordial de bien les identifier. Fidelity a ainsi intégré le changement climatique dans sa recherche macroéconomique pour mieux comprendre les solutions et opportunités climatiques futures en termes de changements technologiques et de politiques climatiques souveraines. En effet, pour parvenir à un monde « net zéro », il est important de se concentrer sur la décarbonisation des entreprises mais également de prendre en compte les solutions climatiques et de saisir les opportunités liées au climat.

Les opportunités et solutions climatiques

Du point de vue des investissements, le groupe a identifié cinq groupes d'industries qui offrent un ensemble d'opportunités d'investissements sur une chaîne de valeur complète de solutions : le transport, l'énergie, l'industrie, les bâtiments et la consommation. En effet, l'équipe de recherche de Fidelity a réalisé des études pour estimer l'impact des technologies émergentes sur la réduction des émissions de carbone. Les estimations de réduction carbone sont présentées dans le graphique ci-après.



Ainsi, grâce à ce travail d'identification des secteurs qui présentent le plus d'opportunités de réduction des émissions, Fidelity pourrait orienter ses investissements vers des industries et des technologies moins ou peu émettrices. Les solutions climatiques représentent un levier majeur afin d'atteindre les objectifs de l'Accord de Paris.

L'analyse de scénarios climatiques et de température

Bien que Fidelity dispose de ressources solides en termes de recherche fondamentale, la quantité de données à analyser sur le changement climatique augmente rapidement et peuvent devenir difficiles à traiter. L'analyse de scénarios climatiques est un concept bien établi au sein de la communauté scientifique climatique, mais elle n'a pas trouvé d'ancrage significatif dans le secteur financier avant la publication des recommandations de la Task Force on Climate-related Financial Disclosures (TCFD). En outre, l'analyse de scénarios nécessite de disposer d'hypothèses crédibles sur les conséquences du changement climatique, et de bonnes prévisions sur le climat futur et la performance des entreprises, ainsi que d'une méthodologie d'agrégation au niveau d'un portefeuille.

Ainsi, Fidelity juge qu'il est plus pertinent que l'analyse de scénarios soit réalisée de manière dynamique en testant diverses hypothèses et en questionnant les résultats. La modélisation statique actuellement utilisée par divers outils d'analyse (par exemple pour

mesurer l'augmentation de la température des fonds) ne saurait constituer qu'un point de départ vers un système plus pertinent.

Le Groupe a étudié en détail les impacts de différents scénarios liés au changement climatique sur les risques et les rendements financiers attendus à long terme en les intégrant dans son modèle d'évaluation des marchés de capitaux. Fidelity travaille au développement d'un outil propriétaire d'analyse de scénarios climatiques pour les émetteurs et les portefeuilles. Grâce à ces nouveaux outils, Fidelity a la conviction que le débat sur l'impact climatique deviendra plus transparent et intellectuellement rigoureux, et permettra notamment aux gestionnaires de portefeuille et analystes d'intégrer davantage d'informations sur le changement climatique dans leurs analyses et décisions d'investissement.

L'analyse de scénarios permettrait notamment de répondre à certaines questions clés :

- Sur quel scénario climatique la trajectoire des émissions passées d'une entreprise et/ou d'un portefeuille est-elle la plus alignée ?
- Quelles peuvent être les émissions futures d'une entreprise et leur alignement sur les trajectoires d'émissions ?
- Quel est le chemin à parcourir pour aligner le budget carbone d'une entreprise et/ou d'un portefeuille sur une trajectoire d'émissions ?
- Comment les performances de l'entreprise évoluent-elles en fonction des différents taux de croissance ?

Initiatives relatives au climat

Initiative	Description	Date d'adhésion
Coalition for Climate Resilient Investment (CCRI)	La CCRI développe et pilote des outils, des solutions et des instruments financiers pour permettre une intégration plus efficace des risques physiques dans les décisions d'investissement	2019
CDP (auparavant appelé Carbon Disclosure Project)	En qualité de membre actif, Fidelity participe occasionnellement à des discussions sur le rôle de certains secteurs dans la transition vers une économie à faible émission de carbone et des campagnes pour inciter des entreprises à publier davantage d'informations sur leur gestion du changement climatique.	2019
	En qualité de membre actif, Fidelity participe occasionnellement à des discussions sur le rôle de certains secteurs dans la transition vers une économie à faible émission de carbone et des campagnes pour inciter des entreprises à publier davantage d'informations sur leur gestion du changement climatique.	2019
Climate Action 100+	L'objectif de cette initiative est de sensibiliser les sociétés les plus émettrices de gaz à effet de serre afin qu'elles prennent des actions concrètes en matière de lutte contre le changement climatique. Fidelity mène ou participe à plusieurs engagements, en particulier auprès de sociétés de pays émergents.	2019
Climate Bonds Initiative (CBI)	L'initiative a pour but de mobiliser le marché des obligations pour développer l'émission d'obligations vertes et climatiques dans le but de favoriser le financement de projets en faveur de la transition vers une économie bas-carbone.	2019
Glasgow Financial Alliance for Net Zero (GFANZ)	Coalition mondiale d'institutions financières participant à la "Race to Zero" des Nations Unies, qui s'est engagée à accélérer et à généraliser la décarbonisation de l'économie mondiale ainsi qu'à atteindre des émissions net zéro d'ici 2050.	2020
Global Standard on Responsible Climate Lobbying	Groupe ayant pour but de faire évoluer l'engagement des investisseurs et des entreprises en faveur d'un lobbying climatique responsable dans la pratique. Une application d'une norme faciliterait la bonne gouvernance et l'évaluation de l'alignement du lobbying des entreprises sur les objectifs de Paris	2022
The Institutional Investors Group on Climate Change (IIGCC)	Initiative dont l'objectif est de formaliser les engagements des acteurs financiers vers la transition énergétique afin de réduire l'empreinte carbone de leurs portefeuilles, pour s'aligner sur les objectifs de l'Accord de Paris. Le Groupe travaille avec l'Asia Investor Group on Climate Change (AIGCC) sur la région Asie-Pacifique	2020
Net Zero Asset Managers Initiative	Fidelity est un membre fondateur de cette initiative lancée en décembre 2020, qui regroupe des gestionnaires d'actifs internationaux s'engageant à soutenir l'objectif d'émissions de gaz à effet de serre net zéro d'ici 2050 ou plus tôt, conformément aux efforts mondiaux pour limiter le réchauffement à 1,5°C.	2020
One Planet Asset Managers Initiative	Forum réunissant des gestionnaires d'actifs pour favoriser la transition écologique de l'économie à travers 3 grands axes : <ul style="list-style-type: none"> ■ Prendre en considération l'alignement sur le changement climatique dans les décisions, ■ Encourager les entreprises à s'approprier les enjeux liés au changement climatique, ■ Prendre en compte les risques et opportunités liés au changement climatique dans la gestion des investissements. 	2020

Pour plus d'informations sur l'intégration des enjeux climatiques dans le process d'investissement, l'engagement et la participation de Fidelity aux initiatives liées au climat, veuillez consulter [le rapport TCFD](#) (lien en annexe).

Priorités pour 2023

En 2023, Fidelity souhaite poursuivre ses progrès et s'assurer que la société de gestion reste sur la bonne voie en mettant en œuvre des projets clés et en s'engageant auprès des employés. Voici quelques-uns des principaux domaines d'intervention prévus :

- Progrès sur la feuille de route 2030 du projet énergie/carbone ;
- À la suite de l'exercice d'évaluation du scope 3, formaliser un plan d'action du scope 3 - cibler les émissions matérielles, y compris la chaîne d'approvisionnement ;
- Poursuivre l'engagement avec les équipes de direction et les employés sur les objectifs, en particulier là où ils peuvent avoir un impact matériel.

SECTION

7

Stratégie d'alignement
avec les objectifs liés
à la biodiversité



Les services écosystémiques englobent les avantages que le capital naturel procure aux humains, notamment les services d'approvisionnement, les services culturels et les services de soutien. Le cycle des nutriments, le cycle de l'eau, la production de biomasse et la création d'habitats sont des exemples de ces services essentiels dont dépend l'économie mondiale. Les modèles économiques traditionnels n'ont pas réussi à refléter efficacement la valeur de ces services ce qui a conduit à une surexploitation de ces écosystèmes, jusqu'à atteindre, dans certains cas, l'extinction de ces écosystèmes.

La biodiversité, c'est-à-dire la variété et le nombre d'espèces vivantes sur terre, est un élément clé du capital naturel. Depuis 1970, on estime que la biodiversité a diminué de 68 %. D'autre part, on estime qu'environ 50 % du PIB mondial dépend modérément ou fortement de la nature. La préservation de la biodiversité et, à terme, l'inversion de cette tendance sont donc essentielles pour garantir la prospérité à long terme de l'économie mondiale.

En outre, la perte de biodiversité et le changement climatique sont étroitement liés. Le changement climatique est l'une des principales menaces qui pèsent sur la biodiversité et devrait en devenir le principal facteur au cours des prochaines décennies, surtout dans les régions tropicales. D'autre part, la préservation de la biodiversité et du capital naturel peut jouer un rôle clé dans l'atténuation du changement climatique.

Étant donné la dépendance du fonctionnement de l'économie mondiale aux services écosystémiques, Fidelity attend de ses émetteurs qu'ils comprennent leurs dépendances et leurs impacts sur la biodiversité. Les émetteurs sont ainsi tenus de réaliser des évaluations de l'impact de leurs opérations et de leur(s) chaîne(s) d'approvisionnement sur la biodiversité et, le cas échéant, s'engager à atteindre un objectif de déforestation nette nulle dans des délais précis. Cela s'applique à l'ensemble de la chaîne d'approvisionnement, des producteurs de matières premières présentant un risque de déforestation, telles que l'huile de palme, le bœuf ou le soja, le bois et le papier, aux fabricants de produits alimentaires, aux produits de grande consommation, ainsi qu'aux principaux catalyseurs, tels que les institutions financières.

Fidelity attend des émetteurs qu'ils minimisent les externalités négatives causées par leurs activités y compris, mais sans s'y limiter, la consommation d'eau, la gestion des déchets, la qualité des produits, la sécurité chimique et la déforestation. Le rôle fiduciaire de Fidelity est de sauvegarder et de faire fructifier les fonds gérés. En termes de biodiversité, cela signifie:

- Comprendre les principaux risques et leur potentiel impact sur ses portefeuilles et s'assurer que les émetteurs s'efforcent d'atténuer et gérer ces risques en temps voulu par l'engagement;
- Investir dans des entreprises qui montrent la voie en matière de préservation et de rétablissement de la nature dans le cadre de leurs activités; et
- Investir dans des solutions basées sur la nature pour aider à atténuer et à gérer les impacts pertinents.

Les objectifs de lutte contre la déforestation et protection de la biodiversité

Consciente des conséquences néfastes de la déforestation sur la biodiversité et le changement climatique, Fidelity s'est fixée des objectifs d'engagement avec des entreprises dont les activités économiques sont liées à la production de matières premières agricoles, en grande partie à l'origine de la déforestation. Parmi les matières agricoles qui contribuent le plus à la déforestation, on compte notamment le soja, l'huile de palme et l'élevage bovin. La production de ces produits agricoles ayant de multiples effets dévastateurs sur la biodiversité, le champ d'action et d'engagement auprès des entreprises concernées est ainsi très large. À travers cet engagement, Fidelity a pour ambition d'évaluer les risques et les meilleures pratiques afin de réduire considérablement voire d'éliminer la déforestation causée par des entreprises du secteur de l'agriculture et ainsi d'intégrer la biodiversité dans ses décisions d'investissement d'ici 2025. Fidelity a publié une [politique spécifique à la déforestation](#) fin 2022 et travaille actuellement sur une politique plus large incluant les autres enjeux liés à la biodiversité.

Pour plus de détails sur les objectifs de lutte contre la perte de biodiversité de Fidelity, veuillez consulter le [Biodiversity Primer](#) (lien en annexe).

Cet engagement fort en matière de biodiversité a pour objectif de sensibiliser et d'accompagner les sociétés détenues en portefeuille afin qu'elles développent des stratégies de protection de la biodiversité et mettent en place des solutions concrètes. Cet objectif vient s'ajouter à d'autres engagements pris aux côtés d'initiatives pour améliorer l'intégration des enjeux de biodiversité dans le processus d'investissement :

Initiative	Engagements	Date d'adhésion
Natural Capital Investment Alliance (NCAI)	Alliance pour l'Investissement dans le capital naturel de la "Sustainable Markets Initiative" visant à soutenir le développement du capital naturel en tant que thème d'investissement. Fidelity est un membre actif de l'alliance, participant au groupe de travail "Policy, Industry and Government Liaison" et coprésident le groupe de travail "Metrics and Disclosures".	2021
Finance for Biodiversity Pledge	Déclaration d'investisseurs s'engageant à évaluer l'impact de leurs investissements en matière de biodiversité, à se fixer des objectifs, ainsi qu'à rendre compte publiquement de leurs progrès avant 2025. Fidelity participe activement à 4 groupes de travail sur l'engagement avec les entreprises, l'évaluation de l'impact, la défense des politiques publiques et la définition des objectifs. Jenn-Hui Tan, responsable mondial du Stewardship and Sustainable Investing siège également au conseil consultatif de la Fondation.	2021
Financial Sector Deforestation Action (FSDA)	Lors de la COP26, Fidelity a signé la Commitment Letter on Eliminating Commodity-Driven Deforestation, une initiative désormais appelée Financial Sector Deforestation Action (FSDA). En tant que signataire, Fidelity s'est engagée à éliminer les activités de déforestation à risque liées aux matières premières agricoles dans les portefeuilles d'investissement d'ici à 2025 par le biais de l'engagement.	2021
WWF Biodiversity Risk Method for Investors	Fidelity fait partie du groupe consultatif d'investisseurs qui a contribué à mettre en évidence les besoins du secteur financier. L'objectif est de développer une méthodologie permettant aux investisseurs de gérer activement les risques financiers liés à la biodiversité pour leurs actifs et à travers leurs portefeuilles.	2021
Member of the Business Coalition for a Global Plastics Treaty	Fidelity a soutenu l'appel lancé par les Nations Unies pour élaborer un traité mondial sur la pollution plastique, qui a été approuvé par 200 pays lors de la United Nations Environment Assembly (UNEA). Fidelity a depuis rejoint Business Coalition for a Global Plastics Treaty, un groupe d'entreprises, d'institutions financières et d'organisations non gouvernementales, qui se réunit en tant qu'organe consultatif pour soutenir le développement d'un traité mondial ambitieux et efficace visant à mettre fin à la pollution plastique.	2021

La prise en compte des enjeux de biodiversité dans la recherche

La biodiversité est explicitement prise en compte dans le cadre de la notation ESG propriétaire de Fidelity pour les secteurs où les analystes estiment qu'elle représente un enjeu important. En outre, d'autres facteurs ayant un impact sur la biodiversité sont également pris en compte. Fidelity attend des émetteurs du portefeuille qu'ils minimisent les externalités négatives causées par leurs activités et une attention particulière est notamment accordée à la consommation d'eau, la gestion des déchets, la qualité des produits, la sécurité chimique, la déforestation et d'autres facteurs.

Par ailleurs, l'outil de Fidelity sur l'alignement aux Objectifs de développement durable (ODD) peut être utilisé pour identifier la contribution des produits et services d'une entreprise aux ODD pertinents (14 & 15, "La vie sous l'eau" et "La vie sur Terre") et de potentielles opportunités d'investissement.

Des actions concrètes d'engagement

Parallèlement aux objectifs fixés en matière de biodiversité, Fidelity a lancé plusieurs engagements thématiques liés à la biodiversité avec des entreprises de secteurs sensibles (par exemple, le bœuf, le soja, les fruits de mer, le bois, l'huile de palme, l'exploitation minière, les plastiques à usage unique) afin d'évaluer les risques et les meilleures pratiques pour mettre en place des objectifs en matière de biodiversité. Dans le cadre de ces engagements, un certain nombre de sujets sont abordés avec les entreprises tels que :

- L'évaluation de la matérialité liée à la nature tout au long de la chaîne d'approvisionnement.
- L'amélioration du suivi et de la traçabilité des chaînes d'approvisionnement, y compris l'installation de technologies dans les opérations pour améliorer l'efficacité et le suivi.
- La définition d'engagements limités dans le temps, étayés par des politiques claires et exhaustives en matière de biodiversité.

Déforestation

Depuis 2018, Fidelity s'engage auprès d'entreprises sur l'exploitation de l'huile de palme pour qu'elles mettent fin à la déforestation tropicale. En outre, le Groupe continue à faire pression sur les entreprises concernées pour s'aligner sur les sept principes de la Roundtable on Sustainable Palm Oil (RSPO)⁶ afin qu'elles cartographient l'intégralité de leurs

chaînes d'approvisionnement et qu'elles publient régulièrement des informations sur les progrès réalisés. En 2022, Fidelity a élargi le champ de son engagement thématique sur l'huile de palme pour créer un engagement thématique sur la déforestation couvrant les principaux produits à risque pour les forêts identifiés par l'engagement : l'huile de palme, le bœuf/le cuir, le soja et les produits dérivés du bois.

En décembre 2022, Fidelity a publié son [Deforestation Framework](#) (lien en annexe), qui comprend une mise à jour des principes et lignes directrices de vote. Fidelity estime que les entreprises doivent respecter des normes minimales en matière de veille à la déforestation, de pratiques, de transparence sur leurs activités liées à la déforestation. En 2023, Fidelity poursuivra cet engagement thématique, en s'attachant à encourager les entreprises à adopter des objectifs pour éliminer la déforestation de leurs opérations ou leur chaîne d'approvisionnement dans le temps et publier comment elles comptent y parvenir. L'application de la politique de vote sur ce sujet débutera en 2024.

Pollution plastique

Fidelity s'est engagée fin 2021 et au cours de l'année 2022 auprès de neuf grands producteurs de biens de consommation sur leur plan de réduction de la pollution. Ces entreprises utilisent des milliers de tonnes de plastique par jour dans leurs opérations et ont ainsi été choisies en fonction de la quantité d'emballages rejetés dans l'environnement. L'objectif principal de cet engagement est d'encourager les entreprises de produits de grande consommation à intégrer les principes de l'économie circulaire dans leur business model, avec comme objectif final de réduire l'impact de la pollution plastique sur la biodiversité. Conjointement, Fidelity a soutenu l'appel en faveur d'un traité mondial sur les plastiques, soulignant la nécessité d'un environnement politique favorable à la résolution du problème. En 2023, s'entamera le deuxième cycle d'engagement. De nombreuses entreprises auront du mal à atteindre leurs objectifs pour 2025. Par conséquent, l'engagement mettra l'accent sur la nécessité de progresser vers l'utilisation d'emballages souples, la nécessité d'innover pour réduire l'utilisation globale de plastique, et les solutions de réutilisation. Ces actions seront complétées par l'engagement de Fidelity en tant que membre de la Coalition pour le Traité mondial de lutte contre la pollution plastique.

Collaboration avec d'autres investisseurs

En 2020, Fidelity s'est notamment associée à ACTIAM, un gestionnaire de fonds néerlandais dans le cadre de deux engagements collaboratifs sur les impacts sur la biodiversité. Le premier engagement concerne un

6. La certification RSPO (Roundtable on Sustainable Palm Oil) atteste du fait que l'huile de palme a été produite de manière durable, c'est-à-dire économiquement viable, écologiquement appropriée et socialement bénéfique.

partenariat avec la société Satelligence, qui fournit des informations satellites pour des cas de déforestation à travers les chaînes d'approvisionnement d'huile de palme. Ce programme permet aux institutions d'interpeller les entreprises et de collaborer avec elles en utilisant des données réelles pour améliorer la traçabilité et la transparence pour réduire la déforestation dans la chaîne d'approvisionnement, facilitant ainsi un engagement fondé sur des preuves. Après une première phase d'engagement réussie, où Fidelity a agi en tant que co-responsable, l'engagement est entré dans sa deuxième phase, au cours de laquelle Fidelity dirige quatre engagements.

En parallèle, Fidelity participe à un projet de recherche en partenariat avec Green Praxis et trois autres investisseurs. Cette société a développé une technologie de bioacoustique qui utilise des enregistrements sonores pour mesurer les impacts sur la biodiversité. Les résultats visent à mieux comprendre la relation entre l'intensité de l'exploitation des terres et les impacts sur la biodiversité, ce qui permettra par exemple de déterminer comment les pratiques agricoles peuvent être développées pour être moins envahissantes sur les écosystèmes naturels. L'objectif de ce projet pour Fidelity est de développer un nouvel indicateur de mesure de la biodiversité afin de comprendre les impacts et les risques associés à l'exploitation des terres. En 2023, Fidelity souhaite s'engager avec deux entreprises chinoises sur ce sujet.

Plus de détails et d'exemples d'engagement menés par Fidelity sur la biodiversité sont disponibles dans le [Rapport Annuel sur l'Investissement Durable](#) (lien en annexe).

Mesurer l'exposition des portefeuilles aux risques liés à la biodiversité

La biodiversité est complexe à mesurer et à agréger au niveau d'un portefeuille. La biodiversité est un concept à multiples facettes et spécifique à un lieu, qui englobe une série de pressions, d'impacts et de dépendances à travers la chaîne d'approvisionnement d'une entreprise, qui doivent tous être pris en compte pour comprendre pleinement l'exposition.

Il est essentiel de considérer la biodiversité dans une double perspective : comprendre à la fois les **impacts** et les **dépendances** d'une entreprise sur le capital naturel à travers sa chaîne d'approvisionnement. Les dépendances vis-à-vis de la biodiversité font référence aux services écosystémiques dont une entreprise dépend pour maintenir son modèle économique, ses

produits et ses services. À l'inverse, les impacts font référence aux conséquences de la surexploitation de ces services écosystémiques essentiels.

En 2022, Fidelity a réalisé une première analyse des émetteurs pour ses plus gros fonds domiciliés en France en utilisant les données ENCORE afin d'évaluer les impacts et dépendances potentiels en matière de biodiversité en fonction de l'exposition des fonds aux sous-secteurs GICS. L'outil ENCORE (Exploring Natural Capital Opportunities, Risks and Exposure) vise à aider les institutions financières à mieux comprendre leur exposition potentielle aux impacts et dépendances de la biodiversité, afin qu'elles puissent mieux intégrer les risques et opportunités liés au capital naturel dans le processus d'investissement et dans leur gestion globale des risques.

ENCORE prend en compte les impacts et dépendances et n'est pas spécifique à un émetteur ou à un lieu. Il permet donc d'analyser l'exposition **potentielle** aux externalités du capital naturel au niveau du sous-secteur GICS, plutôt que l'exposition réelle. ENCORE s'appuie sur le large éventail de la littérature académique existante. Il couvre quatre des cinq principaux facteurs de pertes de diversité identifiés par l'IPBES. Le dernier facteur de perte de biodiversité n'est pas explicitement couvert par l'outil. Toutefois, l'analyse présente des limites. Elle ne prend en compte que les technologies disponibles aujourd'hui et ne doit donc pas être considérée comme une évaluation prospective. Enfin, cette analyse biodiversité est limitée à certaines classes d'actifs. Les obligations souveraines ne sont par exemple pas directement couvertes par les données.

En outre, Fidelity a exploité le nouvel ensemble de données sur la biodiversité de MSCI pour compléter l'analyse qui utilise la base de données de localisation des actifs (Asset Location Database) de MSCI pour identifier les entreprises ayant des actifs dans des zones sensibles du point de vue de la biodiversité. En combinant ces informations avec l'analyse ENCORE, Fidelity peut identifier les émetteurs du portefeuille qui opèrent dans des secteurs à fort impact et dans des zones sensibles du point de vue de la biodiversité. Pour ces entreprises, il est essentiel de pouvoir démontrer comment elles gèrent et atténuent ces risques. Pour chaque fonds, Fidelity présente une analyse d'impact et de dépendance. L'analyse d'impact est déterminée par l'exposition du fonds à des secteurs identifiés comme ayant un impact très élevé ou élevé sur un ou plusieurs facteurs de perte de biodiversité. De même, l'analyse de dépendance est déterminée par l'exposition du fonds aux secteurs identifiés comme ayant une dépendance très élevée ou élevée à un ou plusieurs services écosystémiques. Dans chaque

cas, une analyse annuelle est présentée, illustrant la manière dont l'exposition du fonds aux impacts potentiels et aux dépendances a évolué d'une année sur l'autre, suivie d'un examen plus détaillé des changements dans l'exposition sectorielle à l'origine de ces changements, ainsi que d'une analyse relative, présentant la manière dont le fonds est comparé à son indice de référence.

Par ailleurs, afin d'identifier les risques de déforestation tropicale, Fidelity a mis en correspondance les portefeuilles des fonds domiciliés en France avec les composants du Forest 500. Le Forest 500 est une évaluation annuelle menée par l'organisation à but non lucratif Global Canopy, qui cherche à identifier les entreprises les plus exposées au risque de déforestation tropicale. Les entreprises sont notées sur cent, zéro correspondant à un risque élevé et cent à un risque faible, en fonction de la solidité de leurs politiques et engagements en matière de déforestation, et des progrès réalisés par rapport à leurs objectifs. Bien qu'il ne s'agisse pas d'une analyse exhaustive de l'exposition, elle permet d'identifier les principaux domaines de risque potentiel de déforestation au sein des fonds. Le changement d'affectation des terres est l'une des cinq pressions clés sur la biodiversité identifiées par l'IPBES et la déforestation y contribue de manière importante. Son application à d'autres classes d'actifs est toutefois limitée. Par exemple, elle ne peut pas être utilisée pour évaluer les obligations souveraines.

Pour illustrer cette étude, en superposant l'analyse ENCORE avec les données MSCI, à la fin de l'année 2022, Fidelity obtient pour les fonds :

- 43% du fonds **Fidelity Europe de FIL Gestion** était alloué à des entreprises dans des sous-industries ayant des impacts potentiels très élevés ou élevés sur la biodiversité et ayant des activités à proximité de zones sensibles d'un point de vue biodiversité. Au 30/12/2022, environ 15% du fonds sont notés par Forest 500 avec un score moyen de 45 sur 100.
- 22 % des obligations d'entreprise et des actions détenues par le fonds **Edison de FIL Gestion** ont été allouées à des entreprises appartenant à des sous-secteurs ayant un impact potentiel très élevé ou élevé sur la biodiversité et exerçant leurs activités à proximité de zones sensibles du point de vue de la biodiversité. Au 30/12/2022, environ 25 % du fonds sont notés par Forest 500, avec un score moyen de 23 sur 100.
- 43 % du **CNP Actions de FIL Gestion** ont été allouées à des entreprises appartenant à des sous-secteurs ayant un impact potentiel très élevé ou élevé sur la biodiversité et exerçant leurs activités à proximité de zones sensibles du point de vue de la biodiversité.

Au 30/12/2022, environ 25 % du fonds sont notés par Forest 500, avec un score moyen de 32 sur 100.

Les résultats de cette analyse sont disponibles sur le site internet pour le fonds Fidelity Europe.

SOURCES

Natural Capital Finance Alliance (Global Canopy, UNEP FI, and UNEP-WCMC) (2022). ENCORE: Exploring Natural Capital Opportunities, Risks and Exposure. [On-line], [May/2022], Cambridge, UK: the Natural Capital Finance Alliance. Available at: <https://encore.naturalcapital.finance>.

Forest 500 data [2022], Global Canopy, <https://forest500.org/>

Intergovernmental Science-Policy Platform on Biodiversity and Ecosystem Services (IPBES), 2019.

Plan d'actions sur la biodiversité

En 2022, Fidelity a publié son [Deforestation Framework](#) détaillant son approche d'engagement auprès des parties prenantes afin de prévenir les risques de déforestation liés aux matières premières agricoles dans les stratégies d'investissement. Il inclut également de nouvelles dispositions en matière de vote en assemblée générale et un plan d'actions sur la déforestation à l'horizon 2025.

En 2023, Fidelity poursuivra son engagement thématique sur la déforestation en encourageant les conseils d'administration à agir sur ce sujet de façon urgente et en communiquant ses attentes en matière de transparence.

Fidelity souhaite continuer de renforcer la capacité du Groupe à évaluer l'exposition des émetteurs aux risques et opportunités liés à la biodiversité. Fidelity entend formaliser un plan d'action détaillé sur les questions de biodiversité et envisage notamment les actions suivantes :

- Poursuivre l'étude des fournisseurs de données ESG afin de calculer l'empreinte biodiversité des portefeuilles ;
- Systématiser l'évaluation des entreprises à l'aune de leurs efforts pour réduire leurs impacts sur la biodiversité ;
- Mettre en place une analyse sur la biodiversité pour les émetteurs souverains ;
- Sensibiliser davantage les clients et les collaborateurs aux enjeux de la biodiversité.

SECTION

8

Prise en compte des critères ESG dans la gestion des risques



Identification des risques de durabilité

Un « risque de durabilité » est considéré comme un événement ou une situation dans le domaine environnemental, social ou de la gouvernance (ESG) qui, s'il survient, pourrait avoir une incidence négative importante, potentielle ou réelle, sur la valeur d'un investissement.

Conscients de l'importance d'intégrer les risques de durabilité dans ses décisions d'investissement, les équipes de gestion de Fidelity ont identifié une liste de risques de durabilité qui pourraient affecter la valeur des investissements. Chacun de ces risques appartient à une des trois grandes catégories de risque :

- Les risques **environnementaux** concernent la capacité des sociétés à atténuer le changement climatique et à s'y adapter et l'augmentation potentielle des prix du carbone, l'exposition à la rareté grandissante de l'eau et à la hausse potentielle des prix de l'eau, les défis posés par la gestion des déchets et l'impact sur les écosystèmes mondiaux et locaux ;
- Les risques **sociaux** concernent la sécurité des produits, la gestion de la chaîne d'approvisionnement, les normes en matière de travail, la santé, la sécurité, les droits de l'homme, le bien-être des employés, la confidentialité des données, le respect de la vie privée et le renforcement des règles technologiques ; et
- Les risques de **gouvernance** concernent la composition et l'efficacité du conseil d'administration, les mesures d'intéressement pour les dirigeants, la qualité des dirigeants et l'harmonie entre les dirigeants et les actionnaires.

Focus sur les risques climatiques

Dans la catégorie des risques environnementaux, Fidelity met un point d'honneur à la prise en compte des risques liés au changement climatique. Ces risques climatiques sont identifiés en trois sous-catégories, à savoir :

- Les **risques physiques** résultant du changement climatique, comme les dommages subis par les biens immobiliers suite à des conditions météorologiques extrêmes telles que des inondations, des glissements de terrain ou des tempêtes ;
- Les **risques de transition** découlant de la modification des lois et règlements sur l'environnement qui sont susceptibles d'engendrer des coûts supplémentaires pour garantir la conformité réglementaire des biens immobiliers, des frais d'assurance plus élevés ainsi que des coûts d'évaluation, de mesure et d'étude d'impact sur l'environnement ; et
- Les **risques juridiques** qui découlent de la législation réglementaire actuelle, de l'exposition au changement climatique et des litiges environnementaux, notamment en raison des dommages liés au climat, du rythme du changement et de la communication d'informations inadéquates ou trompeuses.



Au-delà des impacts financiers que peuvent avoir les risques climatiques sur les investissements de Fidelity, ils peuvent aussi avoir des impacts sur l'activité et l'organisation de la société et ce, à court, moyen et long terme. Dans ce sens, il est primordial d'identifier les principaux risques liés au climat pouvant affecter les activités d'investissement et opérationnelles de Fidelity, à savoir :

Horizon temporel	Risques de transition	Risque physique	Opportunités
Court terme (> 5 ans)	<p>Pendant cette période, Fidelity s'attend à ce que les risques qui ont le plus d'impact soient les risques de transition :</p> <ul style="list-style-type: none"> ■ À court terme, l'accent sera mis sur la protection des actifs contre ces risques, alors que le monde devrait accélérer ses ambitions en matière de décarbonisation. ■ Les objectifs politiques des gouvernements et des régulateurs peuvent avoir un impact sur la valeur des investissements des entreprises ou des gouvernements en modifiant les prévisions de croissance et/ou de coûts. ■ Les risques de réputation liés à l'absence d'action peuvent également avoir un effet important sur les performances financières des entreprises. 	<p>Alors que nous nous attendons à ce que les risques les plus importants soient les risques de transition, l'impact des risques physiques commence à se faire sentir et Fidelity s'attend à ce qu'ils augmentent en fréquence et en sévérité.</p>	<p>À court terme, les opportunités liées au climat consistent à tirer parti des possibilités existantes en proposant des alternatives peu coûteuses aux technologies inhérentes et fortement émettrices. Il s'agit par exemple d'investir dans des modes de transport alternatifs, tels que les véhicules électriques, et dans les énergies renouvelables, telles que l'énergie solaire.</p>
Moyen terme (5-10 ans)	<p>Fidelity s'attend à des changements importants dans le paysage économique à l'approche de 2030, une étape commune dans les objectifs net zéro. Les risques de transition sont susceptibles de se matérialiser par des changements réglementaires, étant donné les exigences croissantes réglementaires, ainsi que l'exposition des entreprises au risque de litige. À mesure que les solutions de décarbonisation se généralisent, il est probable que l'offre et la demande de produits et de services dans les secteurs connexes évoluent et que les coûts des technologies à faible émission de carbone diminuent. Nous pourrions également assister à une évolution des préférences des marchés d'investissement et des consommateurs vers des options qui privilégient la décarbonisation et d'autres solutions durables.</p>	<p>Les événements météorologiques graves devraient continuer à augmenter en sévérité et en fréquence, ce qui pourrait entraîner des interruptions d'activité dans l'ensemble de nos investissements.</p>	<p>À moyen terme, alors qu'une partie des opportunités continuera de se baser sur des technologies telles que les véhicules électriques et les énergies renouvelables, l'ensemble des opportunités s'élargira pour inclure potentiellement des technologies telles que le stockage des batteries/les stations de recharge, l'IA et l'apprentissage automatique, ainsi que l'infrastructure des bâtiments intelligents.</p>

Horizon temporel	Risques de transition	Risque physique	Opportunités
Long terme (>10 ans)	L'aspect le plus important sera à quel point les entreprises qui composent les marchés publics et privés à travers le monde ont mis en place ou effectué les transitions nécessaires pour mettre en œuvre leurs plans d'émissions ou de réduction net zéro. Si la grande majorité des entreprises auxquelles on accède par le biais d'investissements n'ont pas mis en place une stratégie net zéro, les risques physiques et de transition sont susceptibles d'avoir un impact sur la valeur des entreprises.	<p>À mesure que nous nous rapprochons de l'objectif net zéro pour les investissements pertinents, il est probable que nous verrons augmenter à la fois l'importance des risques physiques chroniques et la gravité des risques physiques aigus.</p> <ul style="list-style-type: none"> ■ Les risques climatiques physiques, qu'ils soient aigus ou chroniques, peuvent perturber les opérations et les chaînes d'approvisionnement, affecter la fonctionnalité ou la valeur des actifs physiques, ainsi que l'accès des entreprises aux ressources naturelles et aux assurances. Tous ces éléments peuvent avoir des répercussions négatives sur la capacité d'une entreprise à créer de la valeur pour ses actionnaires. ■ Par exemple, les entreprises qui dépendent d'actifs réels (physiques), comme l'immobilier et l'industrie, peuvent voir la valeur de ces actifs menacée s'ils sont situés dans des zones vulnérables à des événements climatiques défavorables, comme l'élévation du niveau de la mer ou les incendies de forêt. ■ Les risques physiques chroniques entraîneront une augmentation des coûts d'assurance pour les entreprises qui y sont exposées, ainsi qu'une destruction potentielle des actifs. ■ Les risques chroniques sont également susceptibles d'aggraver la détresse économique et démographique dans les pays qui y sont exposés. Il peut s'agir d'effets à long terme tels que les migrations climatiques, certaines régions du monde devenant inhabitables en raison de la chaleur, de la sécheresse, des inondations ou d'autres risques physiques. 	À long terme, en s'appuyant sur les opportunités qui se sont maintenues à court et à moyen terme, l'accent sera mis sur les alternatives énergétiques, au-delà des énergies renouvelables, et sur l'hydrogène. La numérisation des industries devrait également continuer à s'accélérer, ce qui pourrait se traduire par une utilisation plus efficace de l'énergie et une réduction des émissions.

Consciente des impacts potentiels de ces risques sur la valeur des investissements, Fidelity apporte une attention particulière à l'intégration des risques de durabilité dans les processus de gestion des risques afin d'en limiter son exposition.

Intégration des risques de durabilité dans le processus d'investissement

Lorsque les entités concernées de Fidelity délèguent la gestion des investissements à des gestionnaires externes (appelés « sous-conseillers »), ces derniers ne sont pas tenus de suivre la politique des entités concernées de Fidelity en matière de risques de durabilité et peuvent avoir mis en place des politiques différentes concernant l'intégration du risque de durabilité dans leurs décisions d'investissement. Dans le cadre du processus de sélection des sous-conseillers externes, les entités concernées de Fidelity prennent en compte leurs politiques relatives à l'intégration du risque de durabilité et leur imposent de prendre en considération les risques de durabilité dans leur processus de prise de décision d'investissement. En outre, les entités concernées de Fidelity procèdent en permanence à une diligence raisonnable afin de déterminer si ces sous-conseillers gèrent les risques de durabilité d'une manière appropriée et similaire à celle des entités concernées de Fidelity.

Par ailleurs, pour identifier la manière dont les facteurs de risque de durabilité peuvent affecter la valeur de ses investissements, Fidelity s'appuie sur ses capacités de recherche interne et sur ses analyses qualitatives et quantitatives.

La notation ESG

En 2021, Fidelity a développé et lancé la deuxième version de son outil interne propriétaire de notation ESG. La notation ESG est indépendante de la classe d'actifs d'un investissement. Elle est composée d'une combinaison d'indicateurs E, S et G qui visent à aborder les risques les plus matériels de chaque secteur économique, offrant une vision holistique et prospective des pratiques ESG d'une entreprise. La nouvelle méthodologie de notation reflète l'évolution de l'approche d'intégration ESG de Fidelity en se concentrant à la fois sur les risques et les opportunités liés à la durabilité en intégrant le principe de double matérialité.

Cette nouvelle version de notation propose un niveau plus granulaire et divise l'univers d'investissement en 127 sous-secteurs, chacun d'entre eux étant associé à un certain nombre d'indicateurs permettant de prendre en compte les facteurs ESG jugés importants et pertinents pour chaque secteur économique. Cette notation ESG permet aux équipes de gestion et aux analystes de Fidelity d'intégrer au mieux les risques ESG dans leurs décisions d'investissement.

Le tableau ci-dessous donne un aperçu des facteurs de durabilité considérés dans la notation ESG. Les analystes de Fidelity évaluent alors les pratiques et les contrôles de durabilité que les entreprises ont mis en place en ce qui concerne la gestion de ces facteurs dans le but d'identifier les risques de durabilité auxquels les entreprises investies sont confrontées.

Liste des indicateurs ESG de la notation propriétaire de Fidelity

IMPACTS ENVIRONNEMENTAUX

Opérations	Partenaires	Utilisation Finale
Consommation d'énergie	Consommation d'énergie	Consommation d'énergie
Utilisation de l'eau	Utilisation de l'eau	Utilisation de l'eau
Émissions de GES	Émissions de GES	Émissions de GES
Emissions toxiques	Emissions toxiques	Emissions toxiques
Déchets non dangereux	Déchets non dangereux	Déchets non dangereux
Déchets dangereux	Déchets dangereux	Déchets dangereux
Impact terrestre	Impact terrestre	Traitement du produit en fin de vie
Déforestation	Déforestation	Impacts environnementaux associés aux activités partenaires
Impact sur les océans	Impact sur les océans	
Exploitation des animaux	Exploitation des animaux	

Liste des indicateurs ESG de la notation propriétaire de Fidelity

IMPACTS SOCIAUX

Opérations	Partenaires	Utilisation Finale
Gestion des employés (Diversité & Inclusion)	Pratique de travail des partenaires	Qualité des produits et services
Gestion de la cyber-sécurité	Gestion des partenaires	Confidentialité des données des utilisateurs
Sécurité des opérations		Marketing et emballages responsables
Gestion de l'impact sur la communauté		Mauvaise utilisation des produits et services
Continuité des activités		Accessibilité des biens et services de base
Conduite éthique de l'entreprise		Impacts sociaux des activités des entreprises partenaires

GOUVERNANCE

Opérations	Partenaires
Qualité de la gestion	Efficacité du conseil d'administration
Contrôle qualité des actionnaires	Rémunération exécutive
	Qualité des audits
	Efficacité de la gestion des risques
	Droit des investisseurs

Dans le cadre du système de notation ESG, les caractéristiques de durabilité des entreprises sont notées sur une base absolue. La méthodologie de notation intègre également des données ESG de fournisseurs externes, tels que MSCI, Bloomberg et ISS ESG afin d'appuyer la recherche interne.

La notation et analyse climat

La notation climat permet d'identifier les sociétés plus à même de faire évoluer leurs pratiques et leur modèle économique au regard de la transition vers une économie bas carbone. [Veuillez vous référer à la section 6 pour plus de détails sur la notation climat de Fidelity.](#)

Fidelity incorpore également des données et analyses externes de la même manière que pour la notation ESG expliquée dans le paragraphe précédent. Ces données externes et ces outils couvrent notamment les émissions de carbone, l'empreinte carbone des portefeuilles, l'analyse de scénarios, l'évaluation des réserves de combustibles fossiles, l'évaluation des risques de transition et des

risques physiques, ainsi que d'autres sujets liés au spectre des risques climatiques.

Système ERM

Les notations ESG de Fidelity sont intégrées dans le Système de Gestion des Risques d'Entreprise (ERM) mis en place par Fidelity. Cette intégration systématique des risques ESG fait partie d'une analyse poussée pour aider les gérants dans leur processus décisionnel, qui s'appuie également sur :

- Des « évaluations qualitatives » regroupant des études de cas sur les impacts environnementaux, sociaux et de gouvernance associée aux émetteurs, des critiques des clients, des visites de sociétés ou toutes autres données issues de modèles internes ; et
- Des « évaluations quantitatives » regroupant des études et des analyses menées en interne ou par des fournisseurs de données externes, des notations ESG des émetteurs attribués par les gérants, des données ESG, des rapports d'évaluation sur les empreintes carbone etc.

Le système de Gestion des Risques d'Entreprise définit une gestion holistique des risques destinée à favoriser l'identification efficace des risques, des événements éventuels et des tendances susceptibles d'affecter fortement la capacité de Fidelity International à atteindre ses objectifs stratégiques et à poursuivre ses activités.. La politique ERM définit :

- L'application d'un cadre, d'activités et de processus de gestion des risques communs à l'ensemble de l'organisation;
- L'attribution claire des rôles, des responsabilités et de l'obligation de rendre compte en matière de gestion des risques;
- L'utilisation efficace de stratégies appropriées d'identification et d'évaluation, d'atténuation et de gestion des risques;
- L'intégration d'informations pertinentes, fiables et opportunes sur la gestion des risques dans les processus d'établissement de rapports et de prise de décision; et
- L'identification et l'évaluation des événements existants et des événements futurs incertains susceptibles d'influer sur la réalisation des plans d'entreprise et des objectifs stratégiques.

En 2022, FIL a défini et intégré les risques environnementaux et climatiques, sociaux et de gouvernance dans la taxonomie des risques ERM.

Surveillance des risques de durabilité

Les risques sont surveillés par une série de contrôles effectués de façon quotidienne, hebdomadaire, mensuelle et trimestrielle par le biais du système ERM.

Par ailleurs, Fidelity a mis en place une structure de gouvernance afin d'adopter une bonne gestion des risques de durabilité. Cette gouvernance inclut les principaux organes du CSC et du SIOC ([présentés plus en détail dans la section 3](#)) et est complétée par le cadre global de gouvernance et de gestion des risques de l'organisation.

Il convient de noter que le Forum mondial de gestion des risques de Fidelity comprend tous les membres du GOC et est présidé par le Global Chief Risk Officer. Étant donné que le CSC et le SIOC rendent compte directement au GOC, qui est lui-même supervisé par le Conseil d'administration de Fidelity International (FIL), le Conseil de FIL est responsable en dernier ressort de la supervision des risques et opportunités ESG.

Le Comité des risques d'investissement (IRC) est chargé de superviser la gestion des risques d'investissement. Son objectif principal est de s'assurer que les portefeuilles sont gérés de manière appropriée et en accord avec leurs objectifs initiaux. Il veille également à ce que les critères ESG, qui peuvent inclure les émissions de carbone, soient bien pris en compte dans l'analyse des portefeuilles. L'IRC fonctionne selon un système de coprésidence et est ainsi présidé conjointement par le Responsable mondial du risque de construction de portefeuille et un membre de l'équipe *Investment Risk Oversight*.

Fidelity a également mis en place une équipe mondiale de gestion des risques chargée d'effectuer un contrôle indépendant et supplémentaire des risques, et responsable du maintien d'un cadre efficace de la gestion et du contrôle des risques. L'équipe s'assure ainsi de l'existence de cadres de gestion du risque adéquats et cohérents au niveau de l'entreprise et est responsable de la supervision du profil de risque de Fidelity International. Elle soutient notamment la gestion des risques liés au changement climatique par le biais d'axes de travail gérés par le SIPO afin de fournir une surveillance indépendante tout en conseillant et en stimulant le développement de processus spécifiques aux questions liées à l'ESG.

À l'avenir, la fonction de gestion indépendante des risques continuera à prendre part à des groupes de travail multidisciplinaires mis en place pour poursuivre le développement et l'exécution de la stratégie d'investissement durable de Fidelity International. Ces groupes se concentreront sur le développement et l'intégration des données, des outils et des capacités nécessaires pour soutenir la publication d'informations, l'identification et la surveillance des risques liés à l'ESG.

Atténuation des risques de durabilité

La capture des données

L'approche de Fidelity du développement durable repose sur les données et, depuis la publication du premier rapport TCFD en 2021, Fidelity a pris des mesures pour améliorer ses performances et élargir les données recueillies à l'échelle mondiale. Des mesures plus précises de son empreinte mondiale ont couvert les données de 35 sites dans le monde, représentant plus de 98 % de ses employés et plus de 96 % de son espace de bureau en termes de superficie. Cet exercice a permis de mieux définir les

émissions de carbone de référence pour 2019 et de mieux comprendre l'exposition au risque climatique de manière plus générale, afin que Fidelity puisse évaluer les progrès réalisés par rapport à l'objectif à long terme d'atteindre des émissions opérationnelles net zéro d'ici 2030.

Chaîne d'approvisionnement

Pour garantir une chaîne d'approvisionnement responsable, une équipe chargée des achats au niveau mondial met en place une plateforme d'évaluation et de suivi des performances des fournisseurs de matériaux en matière de développement durable, ce système tiers s'appelant EcoVadis.

Engagement avec les parties prenantes

Les *Stakeholder Capitalism Metrics* (SCM) permettent d'évaluer et d'atténuer les risques environnementaux et sociaux dans l'ensemble de ses modèles d'entreprise et d'exploitation. Fidelity s'engage à travailler avec ses parties prenantes, ses investisseurs, ses employés et la société au sens large dans laquelle Fidelity opère, afin de proposer des pratiques commerciales responsables et durables.

Atténuation des risques climatiques

Fidelity reconnaît que les scénarios de changement climatique, tels que l'augmentation attendue des températures moyennes mondiales de 1,5 °C à 3 °C, auront un impact sur ses activités. Pour plus d'informations sur les scénarios climatiques, veuillez consulter le rapport TCFD 2022 de Fidelity. Cependant, Fidelity a mis en place des pratiques solides pour minimiser et atténuer ces risques, qu'il s'agisse de conditions météorologiques extrêmes ou de pénurie d'énergie. Grâce à l'empreinte mondiale de bon nombre de ses activités, Fidelity peut transférer du travail vers d'autres sites lorsqu'une région ou un pays est sous pression. Fidelity a également déployé rapidement des pratiques de travail dynamiques, y compris le travail à domicile, dans l'ensemble de l'organisation, démontrant ainsi que Fidelity ne dépend pas de la présence quotidienne d'une personne au bureau.

Fidelity a réalisé plusieurs audits de décarbonisation dans ses plus grands bureaux, ce qui a permis d'identifier des voies de réduction net zéro au niveau du site. Fidelity évalue également la faisabilité des énergies renouvelables sur site et des technologies à faible émission de carbone, telles que les panneaux solaires, l'énergie éolienne et la production combinée de chaleur et d'électricité, pour les sites phares dont

Fidelity a la charge opérationnelle. Des panneaux solaires ont été installés avec succès sur l'un de ses campus britanniques en 2020 dans le cadre d'un projet de rénovation. Une étude de faisabilité a été menée en 2021 pour évaluer l'installation de panneaux solaires dans le bureau de Kronberg, et Fidelity a d'autres plans pour examiner des projets sur les campus britanniques.

Risques physiques

L'évaluation des risques physiques fournit au groupe une vue d'ensemble de son exposition aux risques climatiques physiques, couvrant l'exposition actuelle et future à six des dangers climatiques physiques les plus coûteux.

L'exposition future au risque physique est évaluée à la fois pour un scénario d'émissions probable et un scénario le plus défavorable, et comparée aux niveaux de risque actuels. L'analyse utilise des données granulaires sur les entreprises pour évaluer l'empreinte géographique d'un émetteur et son profil d'exposition, ainsi qu'un modèle d'évaluation financière pour évaluer la Value at risk d'un certain risque physique. Elle évalue également la solidité de la stratégie de gestion des risques physiques de l'émetteur au moyen d'un score.

En pratique, l'évaluation simule l'impact des risques sur les opérations et les ventes de l'entreprise, sur la base d'informations relatives à l'empreinte géographique de l'entreprise, c'est-à-dire les lieux où elle dispose d'installations de production ou génère des revenus. Les principaux risques physiques évalués sont des risques opérationnels (les quatre premiers) et des risques de marché (les quatre derniers) :

- Cyclones tropicaux ;
- Inondations côtières ;
- Inondations fluviales ;
- Incendies de forêt ;
- Effets chroniques de l'élévation du niveau de la mer ;
- Impact combiné des sécheresses et du stress thermique sur la productivité agricole ;
- Diminution de la productivité du travail due à la température ;
- Effet des températures extrêmes sur la santé humaine.

Résultats quantitatifs

Des travaux pour effectuer une quantification des risques de durabilité sont en cours chez Fidelity.

ANNEXE

Politiques et rapports publiés par Fidelity

Veillez noter que certains documents sont rédigés en anglais. Nous recommandons aux clients français de consulter ce [site internet](#) pour toute information.

Nom du document	Publication
Démarche générale	
Principes d'Investissement durable (en anglais)	2022
Politique d'exclusion	Janvier 2022
Règlement sur la publication d'informations en matière de durabilité dans le secteur des services financiers (SFDR)	Mars 2023
Résumé de la politique de rémunération	2023
Changement climatique	
Fidelity Climate Investing Policy (en anglais)	Octobre 2021
Rapport TCFD (en anglais)	Juin 2023
Biodiversity Primer (en anglais)	Avril 2023
Deforestation Framework (en anglais)	Décembre 2022
Engagement et vote	
Politique de vote de FIL Gestion	Juillet 2019
Politique de vote de Fidelity International (en anglais)	Mars 2023
Engagement Policy (en anglais)	Février 2021
UK Stewardship Code Submission (en anglais)	2022

Nom du document	Publication
Rapports liés aux opérations de Fidelity International	
Corporate Sustainability Report (en anglais)	2022
Sustainable Investing Report (en anglais)	Juin 2023
Cultural Diversity Action Plan (en anglais)	Novembre 2022

GLOSSAIRE

Finance durable

ESG	Les critères ESG (Environnement, Social, Gouvernance) sont les 3 piliers de l'analyse extra-financière. Ils permettent d'évaluer les pratiques Responsabilité Sociale Entreprises (RSE) des entreprises.
Exclusions	Qu'elles soient sectorielles, normatives ou éthiques, les exclusions bannissent de l'univers d'investissement des fonds, des entreprises dont les contributions sont néfastes pour l'homme ou l'environnement.
ISR	L'Investissement Socialement Responsable est un placement qui vise à concilier performance économique et impact social et environnemental en finançant les entreprises qui contribuent au développement durable. L'ISR favorise une économie responsable.
ODD	Objectifs de Développement Durable Les 17 ODD ont été adoptés en 2015 par 193 pays. Ils constituent un plan d'action pour la paix, l'humanité, la planète et la prospérité. Ils ambitionnent de transformer nos sociétés en éradiquant la pauvreté et en assurant une transition juste vers un développement durable d'ici à 2030. Ils fournissent une feuille de route aussi bien aux Etats qu'au secteur privé ou aux individus pour relever les défis mondiaux, de la réduction des inégalités au développement d'énergies propres et d'un coût abordable.
PRI	Développés sous l'égide des Nations Unies en 2005, les Principes pour l'Investissement Responsable, au nombre de 6, constituent un engagement de la part de leurs signataires à intégrer les critères ESG dans leur gestion.
Risques de durabilité	Événement ou situation dans le domaine de l'environnemental, du social ou de la gouvernance qui, s'il survient, pourrait avoir une incidence négative importante, réelle ou potentielle, sur la valeur de l'investissement.
SFDR	Sustainable Finance Disclosure Regulation La réglementation SFDR vise à accroître la transparence sur la façon dont les acteurs financiers intègrent la durabilité dans leurs décisions et conseils d'investissement. Chaque produit doit dans un premier temps être classifié en fonction de ses caractéristiques : article 6 (le produit n'a pas d'objectif de durabilité), article 8 (la communication d'un produit intègre des caractéristiques environnementales et sociales même si ce n'est pas son point central), article 9 (le produit a un objectif d'investissement durable). L'article 5 SFDR encadre le contenu des informations à publier concernant l'intégration des risques de durabilité dans la politique de rémunération.

GLOSSAIRE

Les comités de Fidelity International

ARC

Audit & Risk Committee

Comité d'audit et de risque de Fidelity International.

[Voir la section 3 pour le détail des missions de ce comité.](#)

CSC

Corporate Sustainability Committee

Comité RSE de Fidelity International.

[Voir la section 3 pour le détail des missions de ce comité.](#)

GOC

Global Operating Committee

Comité des opérations mondiales de Fidelity International chargé d'évaluer et de gérer les risques et opportunités ESG.

[Voir la section 3 pour le détail des missions de ce comité.](#)

IRC

Investment Risk Committee

Comité des risques d'investissement de Fidelity International.

[Voir la section 8 pour le détail des missions de ce comité.](#)

SIOC

Sustainable Investment Operating Committee

Comité de l'investissement durable de Fidelity International.

[Voir la section 3 pour le détail des missions de ce comité.](#)

SIPO

Sustainable Investing Portfolio Office

Equipe opérationnelle dédiée au suivi et à l'exécution d'initiatives sur l'investissement durable

[Voir la section 3 pour le détail des missions de ce comité.](#)

Informations importantes

Source: Fidelity International au 31.12.2022

Ceci est une communication publicitaire. Ce document ne peut être reproduit ou distribué sans autorisation préalable.

Fidelity fournit uniquement des informations sur ses produits et n'émet pas de recommandations d'investissement fondées sur des circonstances spécifiques, ce document ne constitue ni une offre de souscription, ni un conseil personnalisé. Fidelity International fait référence au groupe de sociétés qui forme la structure globale de gestion de placements qui fournit l'information sur les produits et services dans les juridictions désignées à l'exception de l'Amérique du Nord. Cette information n'est pas destinée et ne peut être utilisée par des résidents au Royaume Uni ou aux Etats-Unis ; Ce document est destiné uniquement aux investisseurs résidant en France.

Sauf cas contraire, toutes les informations communiquées sont celles de Fidelity International, et tous les points de vue exprimés sont ceux de Fidelity International. Fidelity, Fidelity International, le logo Fidelity International ainsi que le symbole F sont des marques déposées de FIL Limited.

Nous vous recommandons de vous informer soigneusement avant toute décision d'investissement. Tout investissement doit se faire sur la base du prospectus (en français) / Document d'Information Clé (DIC) disponible en français pour l'investisseur et des rapports annuels ou périodiques actuellement en vigueur, disponibles sans frais sur simple demande sur le site <https://www.fidelityinternational.com> ou auprès de FIL Gestion. Les investisseurs/ investisseurs potentiels peuvent obtenir des informations en français sur leurs droits respectifs en matière de réclamation et de contentieux sur : <https://www.fidelity.fr>.

Fidelity SICAV est une société d'investissement à capital variable de droit français.

Fidelity Funds est une société d'investissement à capital variable de droit luxembourgeois.

FIL Investment Management (Luxembourg) S.A. se réserve le droit de mettre fin aux contrats conclus pour commercialiser le Compartiment et/ou ses Actions conformément à l'Article 93a de la Directive 2009/65/CE et à l'Article 32a de la Directive 2011/61/UE. Un avis préalable de cessation de commercialisation sera envoyé au Luxembourg.

Le présent document a été établi par FIL Gestion, SGP agréée par l'AMF sous le N°GP03-004, 21 Avenue Kléber, 75016 Paris. CP202323