

## **Rapport ESG-Climat 2022**

Rapport rédigé conformément à l'article 29 de la Loi Energie-Climat

Présenté au Bureau du Conseil du 15/09/2023

Approuvé par le Conseil d'administration du 26/10/2023

## 1. Portrait de l'IPSEC

LA RÉFÉRENCE DU PUBLIC, PARAPUBLIC ET DES GROUPES D'INTÉRÊT PUBLIC DU GROUPE MALAKOFF HUMANIS.

### UN ACTEUR PARITAIRE DE LA PROTECTION SOCIALE

L'Ipsec est une institution de prévoyance à but non lucratif, créée en 1955 par le groupe Caisse des Dépôts. Au sein du groupe Malakoff Humanis, acteur majeur de la protection sociale en France, l'Ipsec est l'assureur de référence des agents de la fonction publique et des salariés de droit privé dans les secteurs public, parapublic et les groupes d'intérêt public (immobilier, aménagement du territoire, collectivités locales, transport de voyageurs, autoroutes, etc.). L'Ipsec propose des garanties santé et prévoyance adaptées aux spécificités des métiers et des enjeux de ces secteurs économiques, quel que soit le statut du collaborateur.

### UN ENGAGEMENT RESPONSABLE ET SOLIDAIRE

En accord avec les valeurs du paritarisme, l'Ipsec réaffirme chaque jour ses engagements sociaux, éthiques et environnementaux tant en interne qu'auprès de ses clients et partenaires.

### AU SERVICE DE SES ASSURÉS

L'Ipsec fait bénéficier à ses assurés d'une palette élargie de services : réseau de tiers payant étendu, réseaux de soins contribuant à la réduction du reste à charge en profitant de tarifs négociés sans faire l'avance de frais, assistance 24h/24, 7j/7, espaces assurés et entreprises, application mobile, un fonds d'action sociale, ...

### CHIFFRES CLES



PLUS DE  
**222 382**  
bénéficiaires



**2 634**  
entreprises clientes  
dont **2 241**  
en gestion directe  
(santé et prévoyance)



**55 067**  
adhérents agents  
de la fonction publique  
dont **1 299**  
en gestion directe  
(santé et prévoyance)



**119 millions**  
d'euros de prestations  
régliées dont **82 M€**  
de prestations  
en gestion directe et  
**37 M€** de prestations  
en gestion déléguée



**153,4 millions**  
d'euros de cotisations brutes  
dont **93,2 M€** de cotisations  
en gestion directe, **50,5 M€**  
de cotisations en gestion  
déléguée et **9,7 M€** de  
cotisations en acceptations

## **2. Engagements sociétaux**

L'Ipsec affirme ses engagements sociétaux au travers d'un mécénat responsable, d'une politique sociale ambitieuse, d'une action sociale protectrice en faveur de ses assurés, et de sa maîtrise de l'énergie.

### **Mécénat responsable**

L'Ipsec soutient le Programme Nature 2050 porté par CDC Biodiversité, programme d'action national, depuis son lancement en 2016 et a ainsi contribué à la restauration, à l'adaptation et à la pérennisation jusqu'en 2050 d'une surface totale estimée à 10 500 m<sup>2</sup> de biodiversité.

En 2022, l'Ipsec a contribué en particulier à deux projets urbains, soucieuse d'apporter une amélioration de l'environnement contribuant à la bonne santé de la population.

#### **RIVIÈRE DE LA NONETTE (OISE)**

À Nanteuil-le-Haudouin, dans l'Oise, le projet de restauration de la Nonette et de sa zone humide vise à recréer une zone d'expansion de crue capable d'absorber les pluies de plus en plus fortes et à réduire le risque d'inondation dans la ville de Versigny, située en aval. La rivière de la Nonette, asséchée et drainée depuis le XVIII<sup>e</sup> siècle, ne suit plus son cours naturel et ne peut plus jouer son rôle d'absorption des pluies et de soutien à l'étiage.

#### **TRAME VERTE DE LA PORTE DES ALPES (MÉTROPOLE DE LYON)**

La ville de Saint-Priest, au sein de la métropole de Lyon, accueille deux grands parcs : Parilly et la Porte des Alpes. La continuité entre ces réservoirs de biodiversité a été rompue au fil de l'expansion de la ville. Le projet porté par la métropole vise à recréer cette continuité via l'extension de cinq hectares de la forêt de Feuilly à l'est, et la restauration de douze hectares de biodiversité au sein d'une zone d'aménagement concerté (ZAC) à l'ouest, dont la sanctuarisation d'une steppe de cinq hectares pour l'OEdicnème criard, espèce d'oiseaux vulnérable appartenant à la famille des Burhinidae. Les aménagements comprennent en outre la création d'un réseau de mares pédagogiques pour la restauration de la trame turquoise (milieu abritant des espèces évoluant à la fois dans le milieu aquatique et dans le milieu terrestre), une prairie, un verger, une partie boisée et un accueil raisonné

du public dans une démarche de sensibilisation et d'éducation à l'environnement. Les aménagements ont commencé en 2022 et se termineront en 2025 par la partie nord de la forêt de Feuilly.

en période de sécheresse. La restauration de la Nonette s'accompagne de la recréation d'une zone humide de cinq hectares, riche en biodiversité, et le rétablissement de la continuité écologique entre milieu terrestre et aquatique. Ce projet soutenu par le Programme Nature 2050 constitue la première phase d'un plan plus large porté par le syndicat du SAGE interdépartemental de la Nonette, ayant pour but la renaturation de la Nonette sur deux autres sites en aval, afin de retrouver son fonctionnement hydrologique originel. Les travaux de la phase 1 s'achèveront fin 2023 par la plantation d'hélophytes, plantes de marécages favorisant la filtration et la dépollution des eaux.

### **Politique sociale**

Dans un contexte de crise sanitaire, des actions ont été menées conjointement avec le groupe Malakoff Humanis afin de protéger et soutenir les collaborateurs pour maintenir l'activité. En 2022, l'Ipsec a organisé son activité en s'adaptant, tournée vers l'avenir.

#### **PROJET D'ENTREPRISE**

Le projet d'entreprise visant à améliorer les processus métier a été soumis aux instances représentatives en mai 2022. Les actions mises en place sont le fruit d'un travail de collaboration interservices. Un plan de formation a été déployé tout au long de l'année afin d'accompagner les collaborateurs dans la prise en mains de l'outil et contribuer au partage des connaissances.

## LES NÉGOCIATIONS COLLECTIVES

Les échanges et l'organisation du dialogue social se sont déroulés en 2022 en distanciel et en présentiel. L'organisation sociale des représentants du personnel élus au sein de l'unité économique et sociale (UES) Malakoff Humanis est la suivante :

- Au niveau local : 4 comités sociaux et économiques d'établissement (CSE), 24 commissions santé sécurité et conditions de travail (CSSCT) et 139 représentants de proximité ;
- Au niveau national : 1 comité social et économique central (CSEC) et 1 commission centrale santé sécurité et conditions de travail (CCSSCT).

L'Ipsec présente des particularités liées, d'une part, à son activité et à sa taille (clients des secteurs public et parapublic et de groupes d'intérêt public), et d'autre part, à sa situation juridique (affiliée de l'UES) donc autonome.

L'organisation sociale de l'institution rattachée au CSE Ouest est la suivante :

- 4 représentants de proximité (collaborateurs (-trices) Ipsec) ;
- 1 CSSCT composée de 6 membres (collaborateurs (-trices) Ipsec et Malakoff Humanis) ;
- 3 délégués syndicaux de site (collaborateurs (-trices) Ipsec).

En 2022, de nombreuses négociations ont été menées :

Accords conclus :

- Accord Négociation Annuelle Obligatoire (NAO) le 04/03/2022 et clause de revoyure de l'accord NAO le 04/11/2022 ;
- Avenant de prorogation à l'accord en faveur de l'insertion des personnes en situation de handicap le 20/10/2022 ;
- Accord Qualité de Vie au Travail le 19/07/2022 ;
- Avenant à l'accord relatif aux mesures d'accompagnement des évolutions de carrières le 27/07/2022 ;
- Avenants à l'accord télétravail conclus les 31/03/2022 et 28/12/2022 pour adapter les mesures aux évolutions ;
- Accord de transformation PERCO en PERECO le 09/11/2022 ;
- Accord d'intéressement et accord de participation pour la période de 2022 à 2024, le 17/06/2022 ;
- Avenant mutuelle Allasso le 23/09/2022.

Négociations :

- Négociation engagée sur le travail hybride et le télétravail.

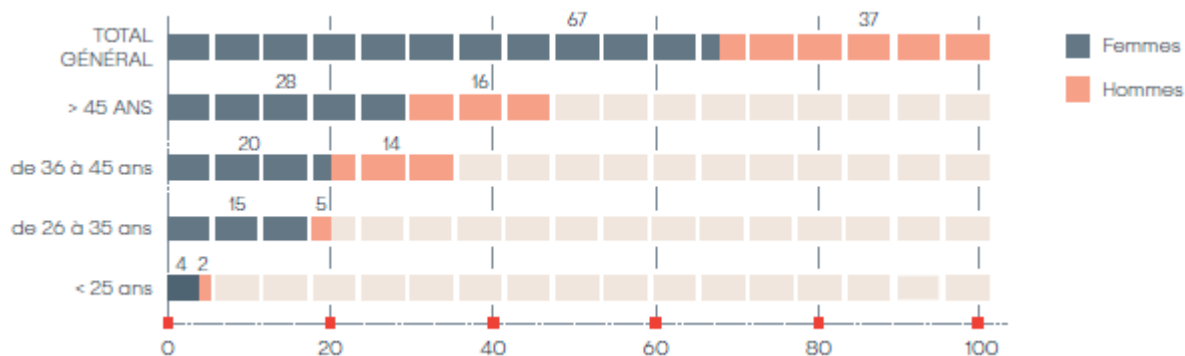
Par ailleurs, un accord a été conclu entre la direction et les représentants des salariés, prévoyant plusieurs dispositions complémentaires aux mesures salariales déjà mises en oeuvre, afin de contribuer au pouvoir d'achat des salariés et de renforcer leur contrat social :

- Versement, en novembre 2022, d'une prime de partage de la valeur modulée en fonction de la durée de présence effective et du niveau de rémunération ;
- Augmentation générale de 1 % pour les classes 1 à 7, à effet au 01/12/2022 ;
- Revalorisation de la garantie minimale de rémunération à 25 000 € bruts, qui a pris effet en janvier 2023, sous la forme d'un complément de salaire (base temps plein) ;
- Revalorisation de la valeur des titres restaurant à 9,87 € et de la contribution employeur à 5,94 € ;
- Revalorisation du forfait mobilités durables à 400 € ;
- Reconduction à titre exceptionnel du paiement des crédits d'heures au-delà de 14 heures et dans la limite maximale de 28 heures pour les salariés qui le souhaitent ;
- Evolution des régimes frais de santé et prévoyance au profit des collaborateurs (entrée en vigueur au 1er janvier 2023) : prise en charge plus importante des cotisations par l'employeur permettant de restituer du pouvoir d'achat à chacun des salariés.

## INDICATEURS SOCIAUX : L'EFFECTIF AU 31/12/2022

Au 31 décembre 2022, l'Ipsec comptait 104 salariés dans ses effectifs, dont 99 contrats à durée indéterminée, 4 contrats à durée déterminée et 1 contrat d'apprentissage.

L'ancienneté moyenne au sein de l'institution est de 8 ans. La moyenne d'âge est de 43 ans.



Les femmes représentent 64 % de l'effectif. Au 31/12/2022, parmi les 22 managers (directeurs et responsables de département et managers de proximité), 14 sont des femmes. Au sein du comité de direction élargi, la parité est respectée (4 hommes / 5 femmes).

STATUTS	FEMMES		HOMMES		RÉPARTITION SALARIÉS PAR STATUT	
CADRES	19	28 %	23	62 %	42	40 %
AGENTS DE MAÎTRISE	18	27 %	11	30 %	29	28 %
EMPLOYÉS	30	45 %	3	8 %	33	32 %
<b>TOTAL</b>	<b>67</b>	<b>64 %</b>	<b>37</b>	<b>36 %</b>	<b>104</b>	<b>100 %</b>

Sur les 67 femmes salariées, 28 % sont des cadres. Les cadres représentent 40 % de l'effectif total de l'entreprise.

En 2022, l'institution a eu recours à 26 prestataires pour faire face à des pics d'activité, essentiellement au sein du département gestion et de la direction des opérations et systèmes d'information.

### FORMATION DES SALARIÉS - DÉVELOPPEMENT DES COMPÉTENCES

L'Ipsec s'engage depuis plusieurs années à accompagner ses collaborateurs et ainsi encourager les ambitions.

Des formations concernant les évolutions réglementaires et sociétales du secteur d'activité de l'assurance ont été dispensées en 2022, en particulier celle relative au décret du 22 avril 2022 lié au droit de la protection sociale complémentaire dans la fonction publique « Actualité et perfectionnement ».

Le parcours primo-managers organisé en différents modules présentiels et à l'aide d'outils pédagogiques diversifiés, s'est à nouveau inscrit dans le plan de formation 2022 dans le but d'acquérir les compétences requises et permettre de créer des pratiques managériales communes.

De plus, un parcours pour les managers de proximité a été mis en oeuvre prévoyant trois modules selon la méthode DISC, permettant à toute personne en charge d'une équipe d'améliorer sa communication et de développer un style managérial efficace et adapté aux différentes personnalités. Cette formation a inclus également les aspects du travail hybride qui modifient l'organisation et la relation de travail. Chaque module se voulant pratique et orienté « métier » avec des mises en situation et des supports adaptés.

L'Ipsec remplit ses obligations d'emploi de travailleurs en situation de handicap avec 6 salariés, au 31 décembre 2022. L'accord en faveur de l'emploi des personnes en situation de handicap a été prorogé, des mesures particulières sont appliquées aux salariés reconnus « Travailleurs handicapés ». En effet, ces derniers peuvent prétendre, par exemple, à des jours de congés supplémentaires ou des réductions horaires de leur temps de travail.

En décembre 2022, l'Ipsec a déployé une formation pour l'ensemble des collaborateurs sur le thème « Harcèlement et agissements sexistes » dans un format ludique et vivant, à savoir l'intervention d'une troupe de théâtre réalisant des saynètes puis un débat avec les participants. Ce format a été apprécié par les salariés. D'autres actions similaires sont envisagées en 2023.

Les priorités à venir en matière de ressources humaines sont les suivantes :

- Développement des compétences et mise en place d'un plan de formation répondant au plan stratégique de l'institution ;
- Accompagner les salariés sur les aspects RH en les informant régulièrement, selon les process du groupe Malakoff Humanis.

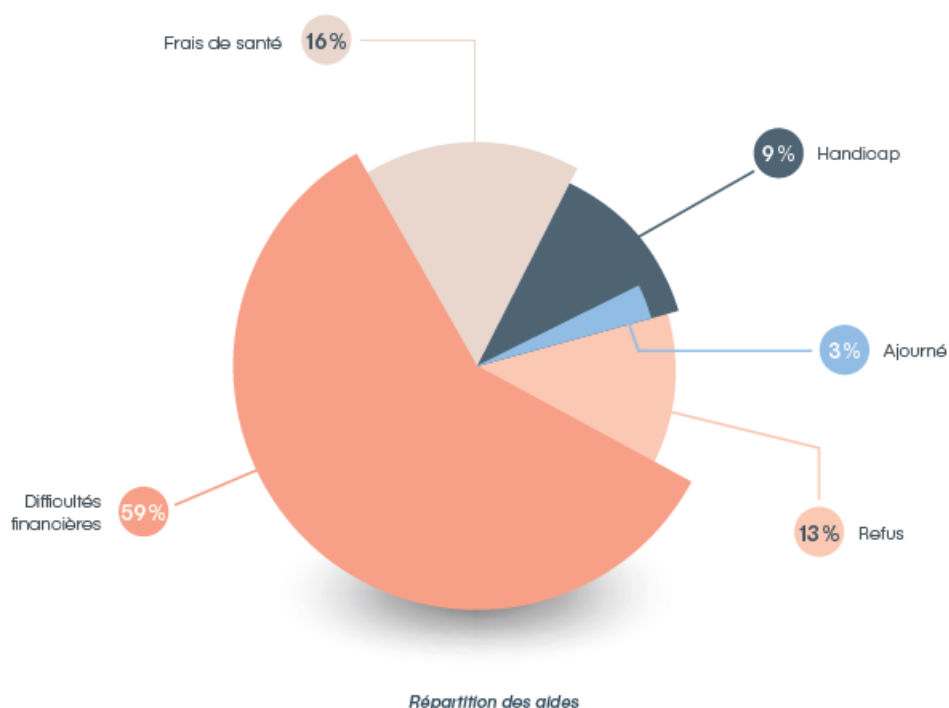
## Action sociale

### LA COMMISSION DU FONDS SOCIAL

En 2022, la présidence de la commission du fonds social a été assurée par Monsieur Laurent Forestier. Des aides financières, majoritairement sous forme de dons, peuvent être allouées aux assurés rencontrant une difficulté financière ponctuelle. Ces attributions sont décidées par la commission du fonds social après instruction d'un dossier de demande d'aide.

### LES CHIFFRES

En 2022, huit réunions de la commission du fonds social ont eu lieu afin d'étudier les dossiers reçus. Les difficultés rencontrées par les assurés sont majoritairement dues à des problèmes financiers (59 %) ou sont, dans une moindre mesure, liées aux frais de santé (16 %) ou à une situation liée à un handicap (9 %). Le nombre de dossiers traités reste stable par rapport à 2021.



### AIDES « PSY COVID »

Dans le cadre de la crise sanitaire qui a perduré en 2022 et qui a eu un impact négatif sur la santé mentale, l'Ipsec a décidé de poursuivre sur toute l'année la prise en charge, sur ses fonds propres, de quatre consultations, dans la limite de 60 € maximum par séance pour chaque bénéficiaire d'un contrat santé. Ces dépenses ont été portées par le fonds social et représentaient, au 31 décembre 2022, un montant total supérieur à 415 K€, pour plus de 7 540 prestations servies.

### ADHÉRENTS INDIVIDUELS

L'Ipsec propose une aide pour le financement de la garantie santé des adhérents individuels non imposables, disposant d'un contrat responsable. Cette aide représente 40 à 80 % de la cotisation à l'option Essentielle. 504 assurés en ont bénéficié.

### AIDE EXCEPTIONNELLE

Afin de soutenir les victimes civiles de la guerre en Ukraine, une aide financière exceptionnelle a été débloquée, aux côtés du groupe Malakoff Humanis, auprès de la Croix-Rouge.

### FONDS SOCIAL DÉDIÉ

Dans le cadre du pilotage de leur régime de protection sociale, certains grands comptes décident de mettre en place un fonds social dédié, destiné à financer des actions définies et ainsi permettre une solidarité intergénérationnelle entre les actifs et les retraités. La gestion de ces fonds est assurée pour tout ou partie par l'Ipsec.

### LES SERVICES D'ACCOMPAGNEMENT

Un accompagnement personnalisé est assuré par le délégué social et les travailleurs sociaux des entreprises du secteur ou mandaté par l'Ipsec. Il se traduit par une écoute active, des conseils personnalisés et une orientation des assurés vers les organismes compétents en cas de besoin.

Ainsi les aides suivantes sont proposées :

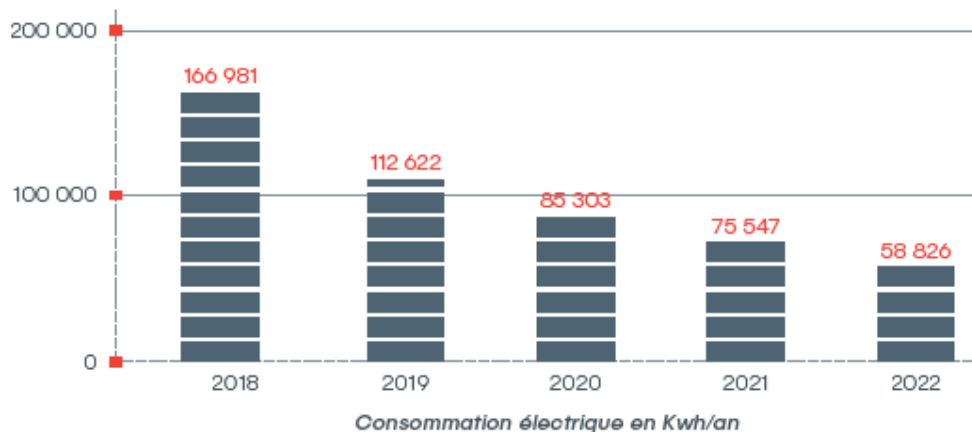
- Un accompagnement concernant la gestion de leur budget avec l'association Crésus qui lutte contre le surendettement ;
- Une assistance dans les démarches administratives avec Simplifia, en cas de décès de l'assuré.

## **Indicateurs de maîtrise énergétique**

### CONSOMMATION D'ÉNERGIE

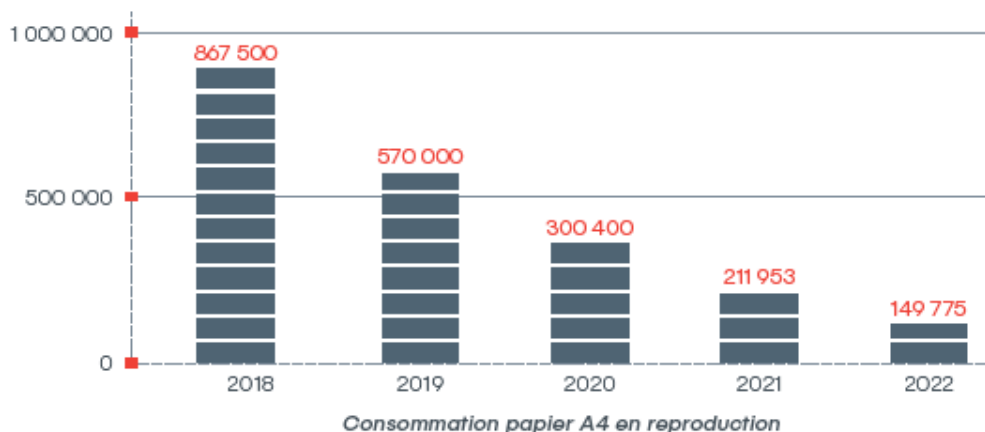
La consommation électrique a baissé de 22,13 % par rapport à l'année précédente. Cela est dû en grande partie à la pratique du télétravail dont bénéficient la plupart des collaborateurs à hauteur de deux jours par semaine en moyenne, mais également au renouvellement du parc informatique.

Les ordinateurs portables et les écrans nouvelle génération utilisant moins d'énergie.



### CONSOMMATION DE PAPIER

La consommation de papier a également chuté à hauteur de 29,3 % en 2022, en lien avec le travail à distance mais également la poursuite de la digitalisation et la politique zéro papier mises en place par l'institution



### TRI ET RECYCLAGE DES DÉCHETS

Les déchets sont recyclés au sein de la tour Égée par les services mis en place sur site. L'estimation du volume de déchets a été calculée au prorata de la surface occupée par l'Ipsec au sein de la tour.



### ACHAT RESPONSABLE

En 2022, les expéditions en Lettre verte ont été favorisées encore davantage. Elles représentent le plus gros volume des courriers. Concernant les impressions externes, les imprimeurs répondant aux normes Imprim'Vert, PEFC, FSC et Print Environnement sont sélectionnés. Les produits d'entretien utilisés pour le ménage des locaux portent l'Ecolabel.





## ÉCONOMIE D'ÉNERGIE

La crise énergétique est à l'origine de la mise en place au sein des entreprises d'un plan d'actions pour limiter la consommation d'énergie, en particulier durant la période hivernale. Des mesures ont, par conséquent, été mises en œuvre en ce sens au sein de l'Ipsec. L'extinction de l'éclairage au sein des bureaux a été avancée à 20h, avec des relances a posteriori. Il a été demandé aux collaborateurs d'éteindre systématiquement la lumière et les écrans en sortant des salles de réunion et d'éteindre complètement leur ordinateur et leur(s) écran(s) le soir avant de partir. Par ailleurs, dans les espaces communs, le nombre d'écrans allumés diffusant des informations a été réduit et ces derniers sont systématiquement éteints le soir et le week-end. La température des bureaux a été baissée à 19°.

### PLAN DE SOBRIÉTÉ ÉNERGÉTIQUE AU SEIN DE LA TOUR ÉGÉE

Au sein de la tour Égée, un ensemble d'actions ont été mises en œuvre afin de faire face aux enjeux actuels et s'inscrire dans l'actualité énergétique. Ces actions ont pour but de limiter le risque de coupure durant les périodes hivernales mais aussi d'adopter durablement une consommation d'énergie sobre et efficace. Des mesures ont été adoptées pour consommer moins d'électricité aux heures de pointe, à savoir pendant les plages horaires suivantes de 08h - 13h et de 18h-20h. Dans les parties communes, les luminaires ont été remplacés par des LED. Des détecteurs de présence ont été installés, ainsi que des programmeurs horaires sur les équipements électriques et des variateurs de vitesse sur le matériel de ventilation. La production d'eau chaude sanitaire est prévue pendant les heures creuses, etc.

Par ailleurs, RTE, le gestionnaire du réseau de transport d'électricité français, a mis en place un dispositif permettant de suivre en temps réel sur toute la France les consommations électriques, par région ou département, afin de sensibiliser les utilisateurs à réduire leurs consommations électriques pendant les périodes les plus critiques (signaux ECOWATT).

Dans ce contexte, un plan d'actions spécifique est prévu au sein de la tour Égée en fonction des situations :

- Journées de consommation normale

Les écogestes au quotidien sont respectés ainsi que le plan d'allumage restreint. La programmation horaire des écrans de diffusion n'est active que durant le créneau 09 h - 14 h. Le chauffage dans les salles de restaurant est limité à 20°C avec programmation horaire.

- En cas de journée orange (système électrique tendu)

Le guide opérationnel sur les économies d'énergie et le plan d'allumage sont respectés. En revanche, des mesures supplémentaires de réduction d'énergie sont dans ce cas déclenchées : arrêt d'un maximum d'équipements de cuisson au restaurant d'entreprise et les menus basse consommation sont servis. De plus, le temps d'affichage des écrans est réduit, ces derniers ne fonctionnent que pendant les heures de services uniquement. Un affichage explicatif est mis en place pour les convives et le chauffage des salles de restaurant est baissé à 19°. Les écrans des ascenseurs sont éteints. Une communication aux locataires de la tour est alors diffusée.

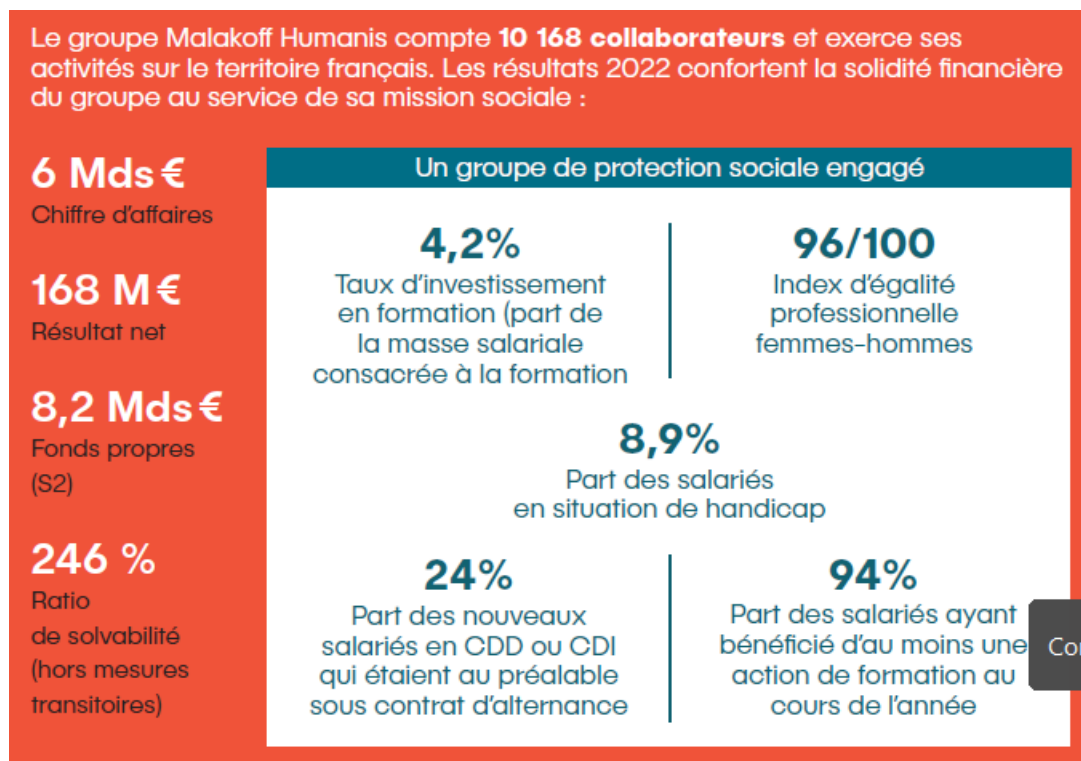
- En cas de journée rouge (risque de coupure)

Dans cette éventualité, 2 scénarii sont envisagés concernant la restauration : soit le restaurant est fermé (ce qui est recommandé), soit le restaurant est ouvert au risque de gaspillage alimentaire. Un ascenseur sur trois est prévu à l'arrêt et l'utilisation des monte-charges est restreinte. Les écrans des ascenseurs sont éteints. Les locataires sont informés des mesures exceptionnelles mises en place.

### 3. Appartenance au groupe Malakoff Humanis

En tant qu'entité affiliée au groupe Malakoff Humanis, l'Ipsec bénéficie des efforts déployés par celui-ci en matière de responsabilité sociétale et environnementale.

#### Chiffres clés



#### SMILE 2026

En 2022, Malakoff Humanis a lancé son nouveau projet d'entreprise « SMILE 2026 ». Articulé autour de quatre ambitions fortes, il donne une place majeure et renforcée à la contribution sociale, sociale et environnementale du groupe.

#### Matrice RSE

	Social	Sociétal <i>handicap, cancer, aidants, bien-vieillir</i>	Ethique & transparence	Environnement
Intérêt général	Investissements à impact social positif Décryptage des enjeux de performance sociale	Mécénat et partenariats sur nos 4 thématiques et mesure d'impact	Utilisation éthique de l'intelligence artificielle	
Client	Offre et services pour : Développer la responsabilité sociale des entreprises (absentéisme, santé au travail) Améliorer la qualité de vie de nos assurés et retraités (santé et fragilités sociales)	Offre et services d'accompagnement sur ces 4 thématiques et mesure d'impact	Partage de la valeur (taux de redistribution) Simplicité et lisibilité de nos offres Empathie dans nos relations	Mesure et amélioration de la performance environnementale de nos portefeuilles d'investissement
Interne	Contrat social MH Diversité et égalité des chances Entreprise apprenante Santé et QVCT	Accompagnement de nos collègues sur ces 4 thématiques Emploi de personnes en situation de handicap Recours au secteur adapté	Achats et partenariats responsables Conformité réglementaire Déontologie	Réduction de l'empreinte environnementale de notre fonctionnement interne (immobilier, empreinte numérique, mobilité durable...)

#### 4. Politique d'investissement responsable de l'IPSEC

La politique d'investissement responsable de l'Ipsec s'inscrit pleinement dans les nouveaux engagements RSE pris, par elle et par le groupe, que ce soit au niveau social ou environnemental. Elle contribue à générer un impact social positif et à améliorer sa performance environnementale (dont une grande partie de l'empreinte carbone relève des investissements réalisés).

L'Ipsec a pour ambition de garantir à toutes ses parties-prenantes que chaque euro qui lui est confié soit investi au service d'une plus grande performance sociale, sociétale et environnementale.

Le pilotage de cette politique est directement intégré dans les instances de gouvernance :

- Le Conseil d'administration en valide les grands principes ;
- La Direction Générale en assure la cohérence avec la politique RSE du groupe ;
- La Direction Finances & Risques met en œuvre cette politique au travers de ses investissements ;
- Le Comité Audit et Risques vérifie sa bonne application dans les respects de la maîtrise des risques.

#### 5. Classification des actifs à fin 2022

##### Grandes caractéristiques des encours à fin 2022

Les encours de l'Ipsec couverts par la politique d'investissement responsable représentent 202.5 M€ en VNC à fin 2022.

	Mandat Nam/Ostrum	Direct	TOTAL	
Actions	24	-	24	12%
Obligations	120	5	125	62%
Monétaire	0	0	1	0%
Immobilier	1	22	23	12%
Participations	4	12	16	8%
Créances dépôts espèces (Monétaire)	-	13	13	7%
<b>Placements (VNC en M€)</b>	<b>150</b>	<b>53</b>	<b>202</b>	
	<b>74%</b>	<b>26%</b>		

L'Ipsec s'appuie pour les trois quarts de ses actifs (150 M€) sur le gérant externe OSTRUM AM auquel elle confie leur gestion, classe d'actifs par classe d'actifs. Le cadre général, les grandes orientations en matière d'ISR sont fixés par elle.

C'est ensuite l'équipe Finances & Risques qui se charge de coordonner de façon cohérente les actions du gérant et s'assure qu'il opère dans le cadre défini.

Concernant les actifs gérés en direct :

Le portefeuille immobilier (22 M€), constitué de deux immeubles entièrement rénovés, est confié au gestionnaire HUMACKEY.

Les autres actifs se composent principalement de titres de participation dans le groupe Malakoff Humanis (12 M€) et des dépôts espèces réalisés auprès des cédantes (13 M€).

L'épargne salariale constituée est investie sur décision individuelle des salariés. L'Ipsec propose aux épargnants, par l'intermédiaire du groupe Malakoff Humanis, des supports et une offre en ligne avec sa politique ISR.

Dans la suite du document, les encours d'épargne salariale ne sont pas représentés.

## Classification des encours 2022 du mandat

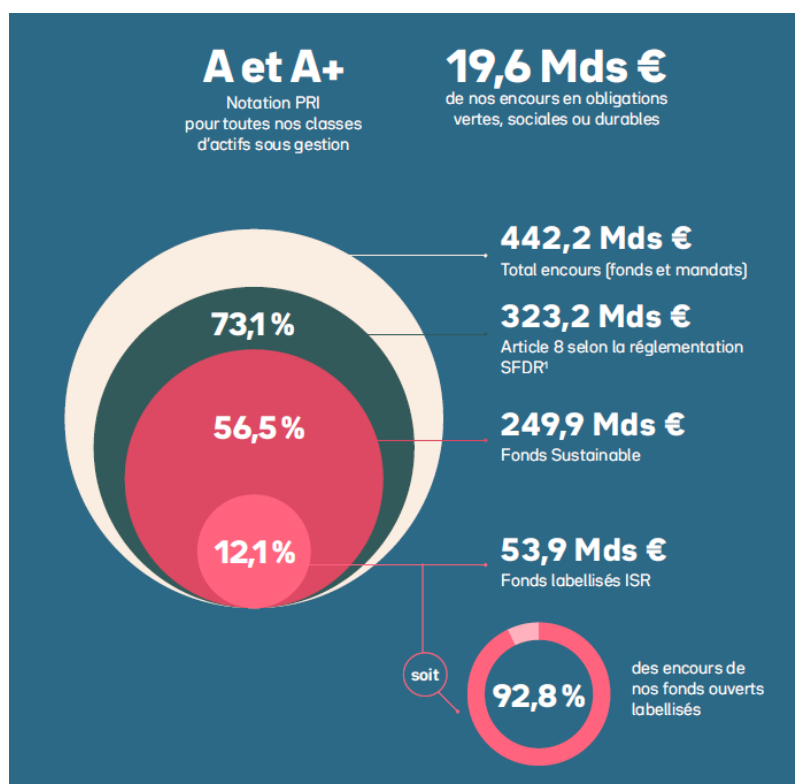
A fin 2022, les investissements sous mandat sont éligibles en totalité à une classification art 8 SFDR.

Cette éligibilité est estimée par Ostrum AM selon les éléments présentés ci-après :

- Poche obligataire : meilleure note qu'un indice de référence sur les obligations « corporate » et sur les obligations souveraines (note GREaT)
- Poche OPC : plus de 50% (autour de 88,5%) des OPC gérés avec des critères de durabilité (article 8 ou 9 SFDR)

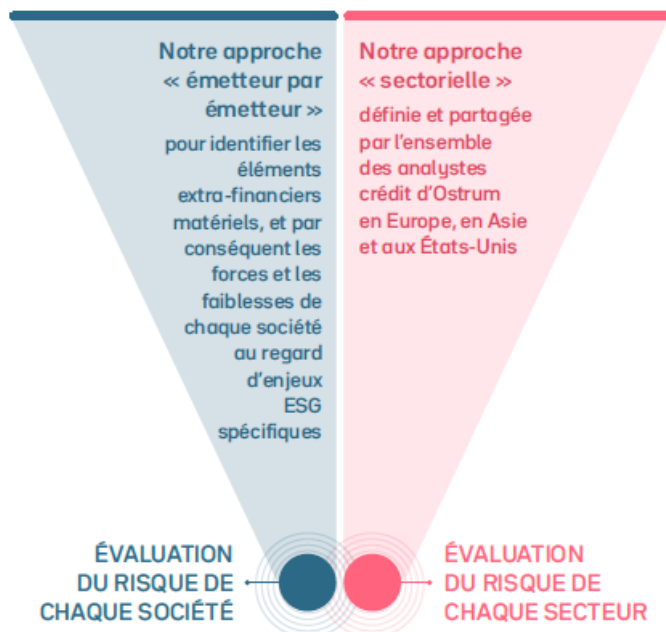
## 6. Politique d'investissement responsable du gestionnaire d'actifs

OSTRUM AM est un leader de l'investissement responsable.



En tant que gérant d'actifs, OSTRUM AM accompagne et éclaire l'IPSEC en déclinant sa politique ESG dans ses fonds dédiés et mandats, et en proposant une gamme de produits répondant aux critères ESG pointus du groupe.

Il combine pour cela une approche par émetteur et une approche sectorielle.



Par ailleurs, au-delà de l'intégration des critères ESG dans l'analyse de la totalité des classes d'actifs, OSTRUM AM a déployé une gestion ISR et totalise 73,1 % de ses encours classifiés article 8 selon la réglementation SFDR.

## **7. Intégration des questions ESG dans la stratégie d'investissement sous mandat**

### **Mandat Taux**

Le mandat taux confié par l'IPSEC à OSTRUM AM comporte un certain nombre d'exclusions sectorielles :

- Pas d'exposition au secteur du Tabac
- Pas d'exposition au secteur du Charbon

Ainsi que des exclusions par émetteurs :

- Concernant le secteur Oil & Gaz, les émetteurs OMV, SNAV et TOTAL sont exclus
- Pas d'émetteur de la liste Worst Offenders Ostrum AM

### Données agrégées ESG et Carbone du portefeuille

Note GREaT moyenne de la poche Corporate et Corporate assimilés : 3.56 pour le portefeuille avec un taux de couverture de 92.37% de la poche

Note SDG de la poche Souverains et Souverains assimilés : 81.41 pour le portefeuille avec un taux de couverture de 100%

Intensité carbone poche Corporate Scope 1+2 du mandat : 133 avec une couverture de 87% de la poche  
Portefeuille aligné sur un scénario à 2 degrés

### Exposition Green Social and Sustainability (GSS) Bonds

15% de l'actif net obligataire investi sur des GSS bonds dont 97% certifié par l'équipe GSS bond d'OSTRUM AM

Instrument	Valo Marché	type d'obligation
ABN AMRO BANK NV 4.250% 21-02-30	400 088	verte
CAISSE AMORT DET 0.600% 25-11-29	944 187	Sociale
ENEL FIN INTL NV 0.500% 17-06-30	238 214	SLB
ENEL FIN INTL NV 1.500% 21-07-25	291 236	verte
ENEXIS HOLDING 0.375% 14-04-33	519 752	verte
ENGIE 1.500% 27-03-28	365 505	verte
ENGIE 1.750% 27-03-28	277 554	verte
EUROPEAN UNION 2.750% 04-02-33	1 082 817	verte
HERA SPA 0.875% 05-07-27	180 874	verte
ILE DE FRANCE 1.375% 20-06-33	338 906	durable
KBC GROUP NV TR 16-06-27	1 169 333	verte
KFW 0.010% 05-05-27	1 512 912	verte
KFW 2.000% 15-11-29	2 868 829	verte
NORDEA BANK ABP 1.125% 16-02-27	905 578	verte
ROYAL SCHIPHOL 0.875% 08-09-32	2 781 526	verte
TENNET HLD BV 0.500% 09-06-31	414 862	verte
UNEDIC 0.500% 25-05-36	1 046 827	Sociale
VOLKSWAGEN INTFN 0.875% 22-09-28	254 828	verte
<b>total</b>	<b>15 593 827</b>	

## Mandat Diversifié

	valeur marché	valeur bilan
Article 6	5.83 %	4.94 %
Article 8	50.85 %	55.82 %
Article 9	35.95 %	32.86 %

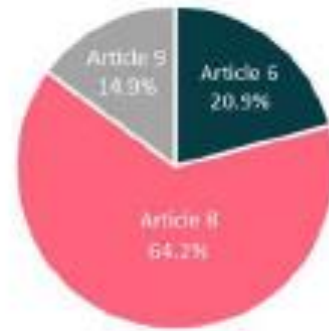
Plus de 85% des encours de la poche de diversification en OPC sont constitués de fonds notés art 8 ou 9 SFDR.

Instrument	Isin	Bloom	SFDR	%AN	% AC	Valo Marché	Valo. bilan	PMV latente
SCPI FRUCTIPIERRE	QS0007501222			7.35 %	6.36 %	1 716 780	1 498 800	217 980
DNCA ACTIONS SM.&MIDCAP EURO SI(C) EUR	FR0013343100	OSMSICE FP Equity	8	4.56 %	5.75 %	1 064 714	1 355 929	-291 215
DNCA EUROPE SMALLER COMPANIES N1/A EUR	LU1727222967	NESNAE LX Equity	8	5.19 %	5.74 %	1 211 478	1 352 869	-141 392
DNCA INVEST - EURO SMART CITIES WI EUR	LU2344314476	DNESCWE LX Equity	8	5.55 %	6.51 %	1 295 296	1 534 177	-238 881
DNCA SRI EURO QUALITY I(C) EUR	FR0010948463	CDCEUIC FP Equity	8	11.07 %	10.06 %	2 586 382	2 372 371	214 011
DORVAL MANAGEURS EUROPE I/C FCP EUR	FR0011059302	DORVMEI FP Equity	8	3.96 %	5.05 %	924 411	1 191 074	-266 663
DORVAL MANAGEURS SMID CAP EURO IC EUR	FR0013247764	DOMSCII FP Equity	8	4.32 %	5.83 %	1 009 945	1 374 012	-364 067
HARRIS ASSOCIATES U.S VALUE EQ. FD S C €	LU0315564228	HAAUEHA LX Equity	6	5.83 %	4.94 %	1 362 393	1 165 388	197 005
INSERTION EMPLOIS DYNAMIQUE R D EUR	FR0000970873	CDCINSE FP Equity	9	18.56 %	17.22 %	4 333 722	4 060 579	273 143
MIR.EURO.SUSTAINABLE.EQUITY.IA.€	LU0914731780	NATISRI LX Equity	9	4.61 %	4.27 %	1 076 041	1 006 623	69 418
MIR.EUROPE.ENVIRONM.EQUITY.IA.€	LU0914732671	NATEXHO LX Equity	9	6.38 %	5.49 %	1 490 700	1 294 921	195 779
MIR.EUROPE.SUSTAINABLE.EQU.SI/A-NPF EUR	LU1848746522	MIESESN LX Equity	9	6.40 %	5.87 %	1 494 468	1 383 876	110 592
SEFY.SRI.EUROPE.MINVOL.SI.A.EUR	LU1787469441	NATISIAE LX Equity	8	6.40 %	5.87 %	1 495 324	1 383 106	112 218
SEFYOND ACTIONS EUROPEENNES ESG I-C EUR	FR0010767129	NAESICE FP Equity	8	4.65 %	5.17 %	1 086 887	1 218 963	-132 076
THEMATICS EUROPE SELECTION IC EUR	FR0010152967	AAACSII FP Equity	8	5.14 %	5.84 %	1 201 218	1 377 132	-175 914

Répartition par classification SFDR  
(en % du mandat)



Répartition par classification SFDR  
(en % de la poche OPC)



Dans le mandat IPSEC tous les fonds art 8 et 9 SFDR (excepté le fds DNCA Europe smaller companies) ont aussi le Label ISR.

A ce stade, il n’y a pas de critères SFDR dans la politique de gestion d’Ostrum AM des OPCs.

Cependant, et quand cela est possible, Ostrum AM s’efforce d’investir dans des OPC classés minimum article 8 SFDR.

### 8. Reporting extra-financier du mandat (après transposition)

#### Répartition par note ESG (hors emprunts d’Etat)

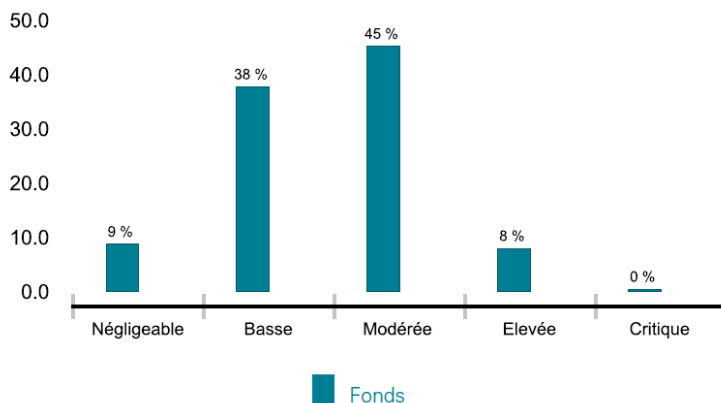
##### TITRES HORS EMPRUNTS D’ETAT

	Fonds
Hors emprunts d’Etat (en % de l’actif)	85.5 %
Taux de couverture (en % de l’actif)	93.8 %
Note risque ESG	20.1

##### CATÉGORIES RISQUE ESG

	Fonds
Négligeable	8.7%
Basse	37.7%
Modérée	45.2%
Elevée	7.9%
Critique	0.4%
<b>Total</b>	<b>100.00 %</b>

##### RÉPARTITION DES CATÉGORIES DE RISQUE ESG



## ■ RÉPARTITION DU RISQUE ESG PAR SECTEUR ÉCONOMIQUE

Nomenclature BGG

Secteur	Poids (%)	Note risque ESG	Note Risque E	Note Risque S	Note Risque G	Intensité Carbone (tCO2/M\$) *
Industrie	18.74 %	22.2	4.8	9.2	5.5	107.2
Energie	4.46 %	30.5	8.6	6.0	5.8	230.9
Technologie	2.75 %	15.1	3.4	6.1	5.3	21.6
Matériaux de base	4.19 %	17.8	8.6	4.4	5.4	733.7
Finance	36.62 %	19.3	1.4	8.9	8.6	16.6
Services aux collectivités	10.16 %	18.9	7.2	7.6	5.5	420.3
Communication	3.37 %	15.7	2.4	8.1	5.8	23.0
Biens de Consommation Non Cyclique	10.93 %	19.7	3.9	8.4	6.4	42.3
Biens de Consommation Cyclique	7.20 %	20.9	4.9	6.9	7.5	24.5
NR	1.58 %	16.4	0.0	9.6	7.1	3.4
<b>Total</b>	<b>100.0 %</b>	<b>20.1</b>	<b>3.8</b>	<b>8.2</b>	<b>6.9</b>	<b>132.5</b>

La catégorie NR comprend des instruments sans classification sectorielle selon la nomenclature Bloomberg

Les piliers E, S et G représentent les piliers Environnemental, Social et Gouvernance d'une entreprise. Ces notes s'ajoutent à la note finale de risque ESG. Source : Sustainalytics

\* Source : Trucost

## ■ 5 PREMIERS EMETTEURS EN CONTRIBUTION AU RISQUE ESG

Compagnies	Secteur	Pays	Poids (%)	Note risque ESG*	Contribution au risque ESG du portefeuille**
KREDITANSTALT FUER WIEDERAUFBAU	Finance	Allemagne	4.35%	5.76	-0.63
KLEPIERRE SA	Finance	France	2.66%	12.65	-0.20
ROYAL SCHIPHOL GROUP NV	Industrie	Pays-Bas	2.38%	12.22	-0.19
UNIBAIL-RODAMCO-WESTFIELD SE	Finance	France	1.94%	13.13	-0.14
RED ELECTRICA FINANCIACIONES SAU	Services aux collectivités	Espagne	1.25%	10.71	-0.12

## ■ 5 DERNIERS EMETTEURS EN CONTRIBUTION AU RISQUE ESG

Compagnies	Secteur	Pays	Poids (%)	Note risque ESG*	Contribution au risque ESG du portefeuille**
CAISSE DE REFINANCEMENT DE L'HABITAT SA	Finance	France	2.61%	30.78	0.28
APETRA NV	Energie	Belgique	1.10%	38.61	0.20
WELLS FARGO & CO	Finance	Etats-Unis	1.35%	33.58	0.18
BMW FINANCE NV	Biens de Consommation Cyclique	Allemagne	2.53%	27.29	0.18
GOLDMAN SACHS GROUP INC/THE	Finance	Etats-Unis	3.15%	25.84	0.18

\*Source : Sustainalytics \*\*Mesure la contribution de la notation du risque ESG du fonds relativement au poids de l'entreprise dans le portefeuille.

Score ESG Risque Catégorie - Grille de lecture

Négligeable (0-9.99) : impact financier lié à des problématiques E, S, ou G sur le portefeuille négligeable	Basse (10-19.99) : impact financier lié à des problématiques E, S, ou G sur le portefeuille faible	Moyenne (20-29.99) : impact financier lié à des problématiques E, S, ou G sur le portefeuille modéré	Elevée (30-39.99) : impact financier lié à des problématiques E, S, ou G sur le portefeuille élevé	Critique (>40) : impact financier lié à des problématiques E, S, ou G sur le portefeuille sévère
---	--	--	--	--

Source : Sustainalytics

Intensité Carbone - Grille de lecture

Négligeable 0 - 99	Basse 100 - 199	Moyenne 200 - 299	Elevée 300 - 399	Critique > 400
-----------------------	--------------------	----------------------	---------------------	-------------------

## Répartition par notation de risque ESG du pays en % d'encours (emprunts d'Etat)

### ■ EMPRUNTS D'ETAT

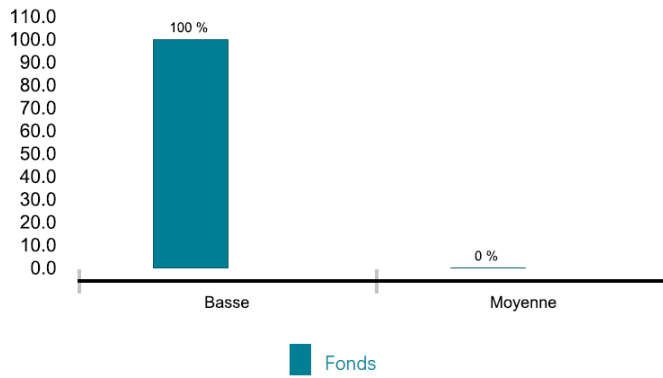
	Fonds
Emprunts d'Etat (en % de l'actif)	13.0 %
Taux de couverture (en % de l'actif)	94.8 %
Notation du risque ESG du pays	13.6

### ■ CATÉGORIES RISQUE ESG

	Fonds
Basse	100.0%
Moyenne	0.0%
<b>Total</b>	<b>100.00 %</b>



## ■ RÉPARTITION DES CATÉGORIES DE RISQUE ESG



Score ESG Risque Catégorie - Grille de lecture

Négligeable (0-9.99) : impact financier lié à des problématiques E, S, ou G sur le portefeuille négligeable	Basse (10-19.99) : impact financier lié à des problématiques E, S, ou G sur le portefeuille faible	Moyenne (20-29.99) : impact financier lié à des problématiques E, S, ou G sur le portefeuille modéré	Elevée (30-39.99) : impact financier lié à des problématiques E, S, ou G sur le portefeuille élevé	Critique (>40) : impact financier lié à des problématiques E, S, ou G sur le portefeuille sévère
---	--	--	--	--

Source : Sustainalytics

	Fonds
Hors scope (en % de l'actif)	1.5 %

Incluant cash, dérivés, etfs synthétiques et etf/opc non transparisés, titres solidaires

## Emissions carbone (hors emprunts d'Etat)

### ■ TITRES HORS EMPRUNTS D'ETAT

	Fonds
Taux de couverture en % de l'actif	83.9 %
Intensité Carbone (tCO2/M\$)	132.5

Source : Trucost

Intensité Carbone - Grille de lecture

Négligeable 0 - 99	Basse 100 - 199	Moyenne 200 - 299	Elevée 300 - 399	Critique > 400
-----------------------	--------------------	----------------------	---------------------	-------------------